

# اثرات مهاجر فرستی بر ساختار جمعیت مناطق روستایی ( مطالعه موردی؛ شهرستان بیرجند )

جواد مکانیکی

سید حسن قالیبافان

عضو هیأت علمی جغرافیا دانشگاه بیرجند      عضو هیأت علمی جامعه‌شناسی دانشگاه بیرجند

## چکیده

مقاله حاضر به بررسی یکی از اثرات پدیده جمعیت‌زدایی روستایی پرداخته است؛ مهاجرت‌های روستایی باعث تشدید روند تخلیه روستاها بخصوص روستاهای آسیب‌پذیر که در طبقه جمعیتی کمتر از ۵۰ نفر هستند شده است و این امر ناشی از عدم مقاومت واحدهای کوچک جمعیتی در برابر پدیده‌های مهاجرتی است. تخلیه روستاها از جمعیت فعال باعث برهم خوردن نظم هرم و ساختمان سنی جمعیت می‌گردد. در این مقاله سعی شده با بررسی موردی در روستاهای نمونه شهرستان بیرجند اثرات جمعیت‌زدایی بر ساختار جمعیت مورد تجزیه و تحلیل قرار گیرد. این مقاله بخشی از یافته‌های طرح پژوهشی ((جمعیت‌زدایی و روند تخلیه روستاهای شهرستان بیرجند)) است که توسط نگارنده به انجام رسیده است.

واژگان کلیدی: ساختار جمعیتی، مهاجر فرستی، جمعیت‌زدایی، فرآیند مهاجرت، تخلیه روستاها

## مقدمه

جمعیت‌زدایی و تخلیه روستاها یکی از مهمترین معضلات جامعه روستایی است و بدون شک مهاجرت‌های روستایی مهمترین عامل جمعیت‌زدایی به حساب می‌آید. در صورتی که میزان مرگ و میر در یک ناحیه طی مدت‌زمان معین بر رقم موالید فزونی یابد و مهاجرت خالص نتواند چنین کاهشی را جبران کند، جمعیت‌زدایی بیولوژیکی به وجود می‌آید که امری کاملاً نادر است (فشارکی، ۱۳۷۳: ۹۰-۶۳). اما جمعیت‌زدایی غیربیولوژیکی که حاصل مهاجرت‌های شغلی و غیرشغلی از روستا به شهر است، همچنین

وجود جاذبه‌های شهری و فرآیند شهرگرایی عامل اساسی تخلیه روستاها از جمعیت فعال اقتصادی محسوب می‌گردد.

در محدوده مورد بررسی بر اساس یافته‌های آخرین سرشماری عمومی نفوس و مسکن (۱۳۷۵)، از تعداد ۴۰۸۰ آبادی فقط ۱۲۱۱ آبادی (حدود ۲۲/۷٪) دارای سکنه و بقیه یعنی ۲۸۶۹ آبادی (حدود ۷۰/۳٪) خالی از سکنه بوده است که تا حدودی بیانگر تخلیه روستاهای این شهرستان در طول زمان است و در صورت ادامه این روند تنها پایگاه‌های مقاوم در برابر گسترش کویر (روستاها) از بین خواهد رفت. با توجه به نقش روستاها به عنوان حوزه اقتصادی فعال و مولد «با وجود فشارهای اقتصادی و محیطی به عنوان تنها پایگاه‌های باقیمانده در مقابل هجوم کویر به حساب می‌آیند و تخلیه آن‌ها در حکم تخلیه بخش‌های وسیعی از کشور از جمعیت و فعالیت است.» (حسینیون، ۱۳۶۵: ۱۳۶)

پژوهش حاضر از نظر روش‌شناسی بر روش تحقیق توصیفی - تحلیلی استوار است. جامعه آماری کلیه روستاهای شهرستان بیرجند است که به دلیل حجم گسترده اطلاعات تعداد ۴ دهستان بر اساس تلفیقی از روش‌های نمونه‌گیری تصادفی - آگاهانه انتخاب شده است به طوری که جامعه نمونه مورد نظر ۲۱/۴٪ خانوارهای روستایی شهرستان، ۱۸/۷٪ جمعیت روستایی، ۱۸/۴٪ آبادی‌های دارای سکنه و ۲۸/۹٪ آبادی‌های خالی از سکنه را در خود جای داده است. معیارهای اساسی در انتخاب جامعه نمونه، توزیع جغرافیایی جمعیت، خانوار، تعداد آبادی‌های دارای سکنه و خالی از سکنه، نحوه قرارگیری و میزان آسیب‌پذیری از پدیده جمعیت‌زدایی بوده است.

### مشخصه‌های جمعیتی مناطق روستایی

بر اساس نتایج آخرین سرشماری عمومی نفوس و مسکن، از تعداد ۱۲۱۱ آبادی دارای سکنه، ۳۱۷ آبادی در بخش خوسف، ۱۹۶ آبادی در بخش درمیان، ۲۳۹ آبادی در بخش سربیشه و ۴۵۹ آبادی در بخش مرکزی قرار دارند (مرکز آمار/ایران، ۱۳۷۵). به عبارتی از مجموع آبادی‌های شهرستان، ۳۷/۹٪ در بخش مرکزی، ۲۶/۱٪ در بخش خوسف، ۱۹/۷٪ در بخش سربیشه و ۱۶/۱٪ در بخش درمیان قرار دارد. میزان تراکم جمعیت در مناطق روستایی در سال ۶۵ معادل ۶/۹ و در سال ۱۳۷۵ معادل ۴/۹ است. که دلیل این امر ورود بیش از ۱۲۰ هزار مهاجر خارجی در دهه ۶۵-۱۳۵۵ بوده است. میزان تراکم بیولوژیک با توجه به میزان اراضی زیر کشت (۱۳۰۴۹/۷۷ کیلومتر مربع)

معادل ۱۱۱/۲۰ در سال ۱۳۷۵ و در سال ۱۳۶۵ معادل ۱۶۴ نفر در کیلومتر مربع است (مرکز آمار ایران، ۱۳۷۵).

نسبت جنسی در نقاط روستایی ۹۹ و در نقاط شهری ۱۱۳ است که نمایانگر وجود خانوارهای دسته‌جمعی (سربازخانه‌ها و...) و مهاجرت‌های روستایی و مهاجرپذیری نقاط شهری شهرستان است. بررسی ترکیب سنی جمعیت در مناطق روستایی و تجزیه و تحلیل هرم سنی جمعیت در دوره‌های مختلف نمایانگر تحولات جدی در شکل‌گیری هرم جمعیتی در دهه اخیر است. به طوری که در یک مقایسه تطبیقی در دو دوره ۱۳۶۵ و ۱۳۷۵ ویژگی‌های مشترک: جوانی جمعیت، کمبود جمعیت فعال اقتصادی و کاهش باروری بوضوح قابل رویت است. در سال ۱۳۷۵ کاهش قابل ملاحظه افراد در گروه سنی ۴-۰ ساله به نسبت افراد ۵ تا ۹ ساله در هرم سنی جمعیت نمایانگر موفقیت نسبی سیاست‌های تنظیم خانواده و کنترل مولید در سال‌های اخیر است. همچنین هشدار خطر برای متولیان امور در جهت تأمین نیازهای اشتغال برای جمعیت جوانی است که در سال‌های آینده وارد بازار کار خواهند شد. وجود تورفتگی و بیرون‌آمدگی‌های بی‌قاعده در میانه هرم ناشی از صدمات مهاجرتی جمعیت فعال در مناطق روستایی است (مکانیکی، ۱۳۷۰: ۶۰-۵۰).

نمودار شماره ۱ هرم سنی جمعیت مناطق روستایی شهرستان بیرجند را نشان می‌دهد. بر اساس اطلاعات به دست آمده از سرشماری اخیر دهستان مود با ۳۸۱ آبادی خالی از سکنه و دهستان درمیان با ۵۱ آبادی خالی از سکنه در ردیف‌های اول و آخر آبادی‌های خالی از سکنه شهرستان است به طوری که ۸۹٪ از آبادی‌های دهستان مود خالی از سکنه است.

جدول ۱: تعداد آبادی‌های دارای سکنه و خالی از سکنه شهرستان بیرجند به تفکیک دهستان سال ۱۳۷۵

جمع کل آبادی‌ها	آبادی‌های خالی از سکنه	آبادی‌های دارای سکنه	جمعیت		دهستان
			نفر	خانوار	
۱۶۹	۱۱۰	۵۹	۳۳۶۳	۱۰۳۲	* براکوه
۱۹۴	۱۰۳	۹۱	۴۷۹۲	۱۱۹۲	جلگه ماژان
۱۹۳	۹۲	۱۰۱	۱۳۰۲۴	۲۹۷۵	خوسف
۱۲۶	۶۰	۶۶	۴۷۴۳	۱۰۶۲	قلعه زری
۱۰۶	۵۱	۵۵	۸۷۳۰	۱۸۰۸	درمیان
۹۶	۶۲	۳۴	۷۸۲۹	۱۴۸۶	طیس مسینا
۲۶۷	۲۲۱	۴۶	۱۴۲۱۴	۳۱۲۸	فخرود
۷۴	۵۲	۳۹	۱۱۲۷۹	۲۷۲۸	* قهستان
۷۴	۵۲	۲۲	۷۲۳۹	۱۴۱۸	گزیک
۱۷۶	۱۰۱	۷۵	۸۵۶۷	۱۸۷۴	درح
۳۵۵	۲۴۹	۱۰۶	۸۷۰۲	۲۰۱۵	مومن آباد
۲۷۸	۲۲۰	۵۸	۴۴۶۲	۱۱۶۶	* نهارجان
۳۵۴	۲۸۶	۶۸	۸۱۰۷	۲۲۸۷	* القورات
۴۴۹	۲۳۱	۲۱۸	۱۰۷۵۸	۲۲۵۱	باقران
۷۳	۶۰	۱۳	۶۵۳۷	۱۴۶۵	شاخن
۱۲۷	۱۱۳	۱۴	۴۲۹۶	۱۱۷۸	شاخانات
۱۰۶	۷۳	۳۳	۳۸۱۴	۹۶۶	فشارود
۲۳۷	۴۹۰	۴۷	۴۷۴۵	۱۱۹۳	کاهشنگ
۴۲۸	۳۸۱	۶۶	۹۶۵۴	۲۴۷۲	مود
۴۰۸۰	۲۸۶۹	۱۲۱۱	۱۴۴۸۵۸	۳۳۶۹۶	جمع کل

\* دهستان‌های نمونه مورد بررسی

مهمترین ویژگی جمعیتی جامعه روستایی شهرستان را می‌توان به شرح ذیل برشمرد:

#### الف- فاصله زیاد سکونتگاه‌های روستایی

فواصل زیاد سکونتگاه‌های انسانی یکی از مهمترین اشکال استقرار سکونتگاه‌ها در مناطق خشک و کویری است که این امر ناشی از شرایط خاص زیست‌محیطی با قلت بارندگی و کمبود منابع آب و نهایتاً فقدان امکانات مناسب کشاورزی در این گونه نقاط است. بیشترین حد تراکم نقاط روستایی در مناطق کوهستانی به دلیل دسترسی نسبی به منابع آبی است. البته ذکر این نکته ضروری است که تعداد ۲۰۲۶ آبادی خالی از سکنه شهرستان یعنی ۷۰٪ در مناطق کوهستانی قرار داشته‌اند که نمایانگر آسیب‌پذیری روستاهای کوهستانی است.

#### ب- کوچک بودن روستاها از نظر جمعیتی

از مجموع ۱۲۱۱ آبادی دارای سکنه، ۷۱۰ روستا در طبقه جمعیتی کمتر از ۵۰ نفر، ۱۷۴ روستا در طبقه جمعیتی ۵۰-۹۹ نفر، ۱۸۸ روستا در طبقه جمعیتی ۱۰۰-۲۴۹ نفر، ۷۶ روستا در طبقه جمعیتی ۲۵۰-۴۹۹ نفر، ۴۴ روستا در طبقه جمعیتی ۵۰۰-۹۹۹ نفر، ۱۶ روستا در طبقه جمعیتی ۱۰۰۰-۲۴۹۹ نفر، و فقط ۳ روستا در طبقه جمعیتی بیش از ۲۵۰۰ نفر، قرار داشته‌اند. به عبارتی متوسط جمعیت برای هر روستا ۱۲۰ نفر است که در مقایسه با جمعیت روستاهای کشور نزدیک به ۳ بار کم جمعیت‌تر هستند.

#### ج- عدم تناسب در ساخت سنی جمعیت

به دلیل اثرات شدید مهاجرت‌های روستایی جمعیت نقاط روستایی دارای ساختمانی نامتناسب و از نظر شکل هرم سنی نامتعارف هستند. به دلیل این که بیشتر مهاجرت‌های روستایی در سنین فعالیت صورت می‌گیرد، هرم سنی اکثر روستاهای نمونه قاعدتاً نسبتاً پهن و غیرمقارن و میانه تورفته و غیرمقارن است که در قسمت‌های بعدی به تفصیل مورد بحث قرار می‌گیرد. جهت درک فرآیند جمعیت‌زدایی روستاهای دهستان‌های نمونه برحسب درصد رشد در دوره زمانی ۱۳۳۵-۷۵ به شرح ذیل طبقه‌بندی شده‌اند:

جدول ۲: طبقه‌بندی روستاهای دهستان‌های نمونه شهرستان بیرجند برحسب درصد رشد دوره

زمانی ۱۳۳۵-۷۵ \*

دهستان	نرخ رشد	۱۳۳۵-۴۵	۱۳۴۵-۵۵	۱۳۵۵-۶۵	۱۳۶۵-۷۵
دهستان القورات	بیشتر از ۳ درصد	۷	۱	۱	۱
	۲ تا ۳ درصد	۶	۴	۴	۳
	۱ تا ۲ درصد	۱۲	۶	۱۱	۰
	۰ تا ۱ درصد	۹	۷	۱۲	۳
	رشد منفی	۱۶	۳۸	۲۵	۱۸
دهستان قهستان	بیشتر از ۳ درصد	۱۰	۹	۹	۳
	۲ تا ۳ درصد	۳	۷	۸	۲
	۱ تا ۲ درصد	۸	۷	۵	۹
	۰ تا ۱ درصد	۲	۱	۳	۵
	رشد منفی	۲	۸	۵	۱۳
دهستان براكوه	بیشتر از ۳ درصد	۹	۳	۵	۱۳
	۲ تا ۳ درصد	۳	۲	۲	۳
	۱ تا ۲ درصد	۳	۵	۷	۲
	۰ تا ۱ درصد	۴	۱۱	۱۲	۷
	رشد منفی	۲۴	۲۷	۲۶	۲۷
دهستان نهارجان	بیشتر از ۳ درصد	۸	۶	۷	۰
	۲ تا ۳ درصد	۵	۳	۵	۳
	۱ تا ۲ درصد	۴	۷	۳	۱
	۰ تا ۱ درصد	۵	۴	۴	۴
	رشد منفی	۱۴	۲۲	۲۳	۳۶

### جمعیت‌زدایی، رشد کند جمعیتی و تخلیه روستاها

بررسی رشد جمعیت در بخش‌ها و دهستان‌های مختلف شهرستان بیرجند نمایانگر رشد کند و آرام و بعضاً منفی بخش‌های روستایی است به طوری که در یک دورهٔ چهار ساله (۱۳۳۵-۷۵) جمعیت مناطق روستایی از ۱۰۰۸۱۶ نفر در سال ۱۳۳۵، به ۱۴۴۸۵۸ نفر در سال ۱۳۷۵ رسیده است که نمایانگر رشدی معادل ۰/۹ درصد در سال است. پدیدهٔ جمعیت‌زدایی حاصل عملکرد عوامل متعددی است که به شکل تخلیهٔ روستاها نمود پیدا می‌کند. بررسی نشان می‌دهد ۱۵/۶ درصد آبادی‌های خالی از

\* مأخذ (مرکز آمار ایران، سرشماری‌های عمومی نفوس و مسکن سال‌های ۱۳۳۵ تا ۱۳۷۵)

اثرات مهاجرفرستی بر ساختار جمعیت ... ۱۷۱

سکنه دارای وضع طبیعی جلگه‌ای، ۸/۸ درصد جلگه‌ای - کوهستانی، ۷۰/۶ درصد کوهستانی و ۳٪ کوهستانی - جلگه‌ای بوده‌اند. جدول ذیل تحولات جمعیتی بخش‌های شهرستان بیرجند را در دوره زمانی ۱۳۴۵-۷۵ نشان می‌دهد

جدول ۳: تحولات جمعیتی شهرستان بیرجند به تفکیک بخش دوره زمانی ۱۳۴۵-۷۵

بخش	آبادی‌های دارای سکنه ۱۳۷۵	جمعیت سال ۱۳۴۵		جمعیت سال ۱۳۵۵			جمعیت سال ۱۳۶۵			جمعیت سال ۱۳۷۵		
		کلی	مرد	کلی	مرد	زن	کلی	مرد	زن	کلی	مرد	زن
مرکزی	۴۵۹	۱۲۵۲۱	۴۶۶۱۳	۱۲۱۳۸	۴۴۹۰۱	-۰/۳۷	۱۲۶۳۰	۴۸۹۷۲	-۰/۸۷	۱۱۸۱۲	۴۷۹۰۱	-۰/۲۱
سربیشه	۲۳۹	۴۶۱۱	۱۷۲۴۴	۴۸۷۳	۱۸۸۰۶	-۰/۸۷	۶۶۷۸	۲۹۲۲۰	۴/۵	۵۰۵۵	۲۱۷۲۵	-۱/۲
درمیان	۱۹۶	۷۱۷۰	۲۸۲۶۲	۸۰۸۱	۳۳۴۳۴	۱/۹۶	۲۳۰۰۲	۱۱۰۸۵۴	۱۲/۷۳	۱۰۵۶۸	۴۹۲۹۱	-۹/۱
خوسف	۳۱۷	۵۵۳۷	۲۱۳۱۰	۵۷۰۳	۲۱۵۷۶	-۰/۱	۶۱۴۴	۲۴۹۴۸	۱/۶۴	۲۶۶۱	۲۵۹۲۲	-۰/۳۸
شهرستان	۱۲۱۱	۲۹۸۳۹	۱۱۳۷۲۹	۳۰۷۹۵	۱۸۷۰۸	-۰/۴۲	۴۸۵۴۵	۲۱۲۹۹۴	۶/۰۶	۳۰۰۶۹	۱۴۴۸۵۸	-۳/۸

همان‌گونه که ملاحظه می‌گردد در دهه‌های اخیر (۱۳۵۵-۷۵) فرآیند جمعیت‌زدایی در روستاهای شهرستان بیرجند شدت بیشتری یافته است. به طوری که در دهه اخیر از مجموع ۱۸۳ مورد بررسی، تعداد ۱۲۴ روستا یعنی ۶۷/۷ درصد دارای رشد منفی هستند. علت افزایش تعداد خانوار و جمعیت بخش درمیان که در جدول شماره ۳ آمده است، اثرات مهاجرت‌های خارجی (افاغنه) به دلیل هم‌مرزی این بخش با کشور افغانستان است.

### اثرات جمعیت‌زدایی بر ساختار جمعیتی پاره‌ای از روستاها

جمعیت‌زدایی ناشی از مهاجرت‌های بی‌رویه روستایی به عنوان یک عامل خارجی، نظم طبیعی رشد جمعیت را برهم می‌زند و اختلالات عمده‌ای را در وجوه ساختاری جمعیت و حرکات آن ایجاد می‌کند. به منظور درک ساده‌تر اثرات مهاجرت‌ها بر وجوه ساختاری جمعیت مناطق روستایی، تعداد ۱۰ نقطه روستایی مورد بررسی قرار گرفته است. بررسی این روستاها نمایانگر اثرات شدید مهاجرت بر دینامیک جمعیت است. به طوری که رشد بیشتر روستاها به مراتب کمتر از میزان‌های متعارف در سطح کشور و استان است. یکی از وجوه ساختاری جمعیت نسبت جنسی است. این نسبت در روستاهای مورد اشاره در فاصله سال‌های ۱۳۷۰ تا ۱۳۷۸ به شرح ذیل است:

جدول ۴: مقایسه تغییرات ساخت جنسی روستاهای نمونه شهرستان بیرجند - دوره آماری ۷۸-۱۳۷۰\*

روستا	۱۳۷۰			۱۳۷۸				
	جمعیت	مرد	زن	نسبت جنسی	جمعیت	زن	مرد	نسبت جنسی
بشگز	۳۹۹	۲۰۶	۱۹۳	۹۳/۷	۴۷۵	۲۳۳	۲۴۲	۹۶
فنود	۴۴۰	۲۲۳	۲۱۷	۱۰۲/۷	۴۳۶	۲۲۲	۲۱۴	۱۰۳/۷
شوشود	۶۲۱	۲۸۹	۳۳۲	۸۷	۶۷۵	۳۲۹	۳۴۶	۹۵
مود	۲۲۸۲	۱۱۴۲	۱۱۴۰	۱۰۰/۱	۲۴۴۰	۱۲۹۱	۱۱۴۹	۱۱۲
چهکند	۳۱۳	۱۵۱	۱۶۲	۹۳	۲۸۳	۱۲۵	۱۲۸	۹۷/۶
استانست	۲۳۸	۱۲۲	۱۱۶	۱۰۵	۱۵۸	۸۶	۷۲	۱۱۹/۶
اسفزار	۵۴۱	۲۵۸	۲۸۳	۹۱	۶۲۶	۲۸۶	۳۴۰	۸۴
غیوگ	۲۷۶	۱۳۷	۱۳۹	۹۸/۵	۲۲۶	۱۱۹	۱۰۷	۱۱۱
مزداب	۹۲۳	۴۷۹	۴۴۴	۱۰۷/۵	۸۶۱	۴۴۰	۴۲۱	۱۰۴/۵
شواکند	۱۹۱	۹۳	۹۸	۹۵	۱۸۱	۹۴	۸۷	۱۰۸
جمع	۶۲۲۴	۳۱۰۰	۳۱۲۴	۹۹/۲	۶۳۶۱	۳۲۲۵	۳۱۳۶	۱۰۲/۸

\*مأخذ (عملیات میدانی نگارنده در سال های ۱۳۷۰ و ۱۳۷۸ از طریق آمارگیری جمعیتی و آمارهای خانه های بهداشت روستایی)

ساخت جنسی جمعیت در روستاهای مورد اشاره نامتناسب و میزان آن با میزانهای جهانی (۱۰۱) و کشوری (۱۰۳) اختلاف زیادی دارد. این نسبت در دوره زمانی ۷۸-۱۳۷۰ تغییرات زیادی داشته است به طوری که در روستای مود این نسبت از رقم ۱۰۰/۱ در سال ۱۳۷۰ به ۱۱۲ در سال ۱۳۷۸ رسیده است و در مورد دیگر برای روستای اسفزار این نسبت از ۹۱ در سال ۱۳۷۰ به ۸۴ در سال ۱۳۷۸ رسیده است که نمایانگر تغییرات شدید در نسبت جنسی است و از نظم خاصی تبعیت نمی کند. محاسبه نسبت جنسی ویژه در روستاهای نمونه بیانگر تغییرات شدید نسبت جنسی در سنین فعالیت است.



جدول شماره ۵: مقایسه ساخت جنسی ویژه گروه‌های منتخب سنی در روستاهای نمونه سال ۷۸ \*

روستا	۱۳۷۰			۱۳۷۸				
	جمعیت	مرد	زن	نسبت جنسی	جمعیت	زن	مرد	نسبت جنسی
بشگز	۱۴۵	۷۱	۷۴	۹۶	۵۷	۳۱	۲۶	۱۱۹
فنود	۱۴۷	۸۳	۶۴	۱۳۰	۵۱	۲۲	۲۹	۷۶
شوشود	۲۲۹	۱۰۴	۱۲۵	۸۳	۸۹	۴۴	۴۵	۹۸
مود	۸۷۱	۴۵۶	۴۵۱	۱۱۰	۲۶۶	۱۱۵	۱۵۱	۷۶
چهکنند	۹۶	۵۱	۴۵	۱۱۳	۲۶	۷	۱۹	۳۷
استانست	۴۳	۲۹	۱۴	۲۰۷	۱۳	۴	۹	۴۴
اسفزار	۱۸۱	۸۳	۹۸	۸۵	۸۱	۳۸	۴۳	۸۸
غیوگ	۹۰	۴۹	۴۱	۱۱۹	۱۶	۳	۱۳	۲۳
مزداب	۳۳۳	۱۶۰	۱۷۳	۹۲	۶۵	۲۶	۳۹	۶۷
شواکند	۵۳	۲۹	۲۴	۱۲۱	۲۳	۱۱	۱۲	۹۲
جمع	۲۸۸	۱۱۱۵	۱۰۷۳	۱۰۳/۹	۶۸۷	۳۰۱	۳۸۶	۷۸

\* مأخذ (مرکز بهداشت بیرجند، واحد آمار و اطلاعات و عملیات میدانی نگارنده در سال‌های ۱۳۷۰ و ۱۳۷۸)

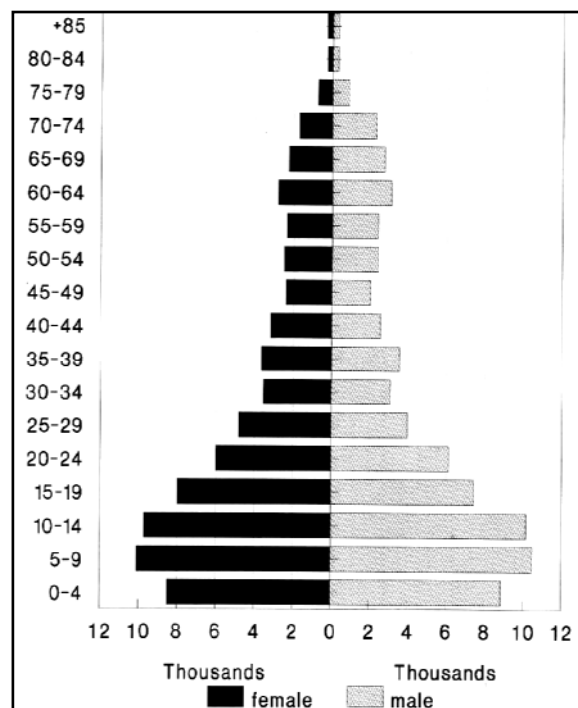
یکی دیگر از اثرات فرآیند مهاجرت‌ها و جمعیت‌زدایی که بیشتر در سنین فعالیت صورت می‌گیرد، اثرات شدید بر ساختار سنی جمعیت است به طوری که هرم‌های سنی ترسیم شده برخی از روستاها، غیرمقارن و ناموزون و غالباً غیرمتوازن، میانه تورفته و غیرموزون است که نمودی از اثرگذاری شدید مهاجرت‌های روستایی است. تصاویر هرم سنی جمعیت در پاره‌ای از روستاهای فوق به اندازه‌ای گویا است که نیاز چندانی به شرح و تفسیر ندارد. برای اطلاع بیشتر هرم سنی بعضی از روستاها از جمله روستاهای بشگز، فنود، استانست و شواکند در سال‌های ۱۳۷۰ و ۱۳۷۸ ترسیم شده است.

### نتیجه‌گیری

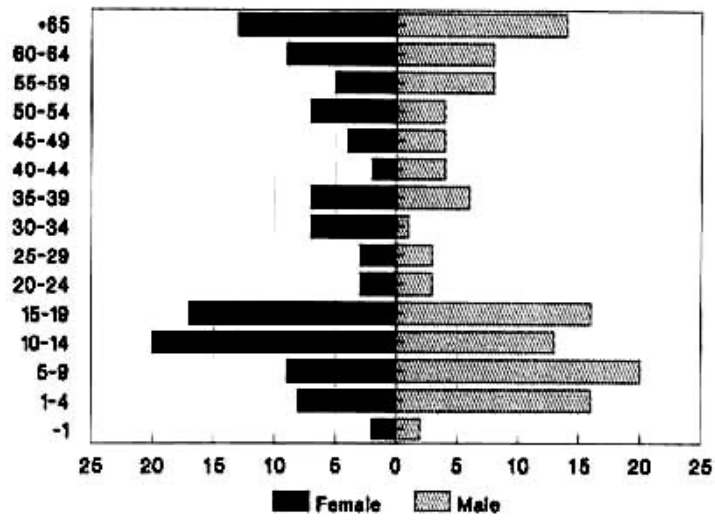
به‌طور کلی می‌توان گفت جمعیت‌زدایی غیربیولوژیک ناشی از مهاجرت‌های روستایی باعث تشدید روند تخلیه روستاها علی‌الخصوص روستاهای که در طبقه جمعیتی کمتر از ۵۰ نفر جا دارند، شده است که این امر ناشی از عدم مقاومت

واحدهای کوچک جمعیتی در برابر پدیده‌های مهاجرتی است. تخلیه روستاها و مهاجرت‌های شدید روستایی باعث برهم‌خوردن تعادل فضایی بین فضاهای شهری و روستایی شده است و شهرگرایی و گسترش بی‌رویه شهرهای ناحیه نمود بارز این فرآیند است با توجه به این‌که مهاجرت بیشتر در سنین فعالیت اقتصادی و سنین باروری صورت می‌گیرد و این امر باعث تخلیه روستاها از جمعیت فعال و مولد و برهم خوردن نظم هرم سنی و ساختمان سنی جمعیت می‌گردد و به دنبال آن بنیان‌های اقتصادی - اجتماعی و حتی زیستی روستاها دچار ضعف روزافزون می‌گردد. در شرایط کنونی و موقعیت ژئواستراتژیکی شرق کشور یافتن راه‌کاری عملی برای حفظ پایگاه‌های مقاوم طبیعی، نظامی، سیاسی و فرهنگی (روستاها) بیش از هر زمانی ضرورتی گریزناپذیر به نظر می‌رسد.

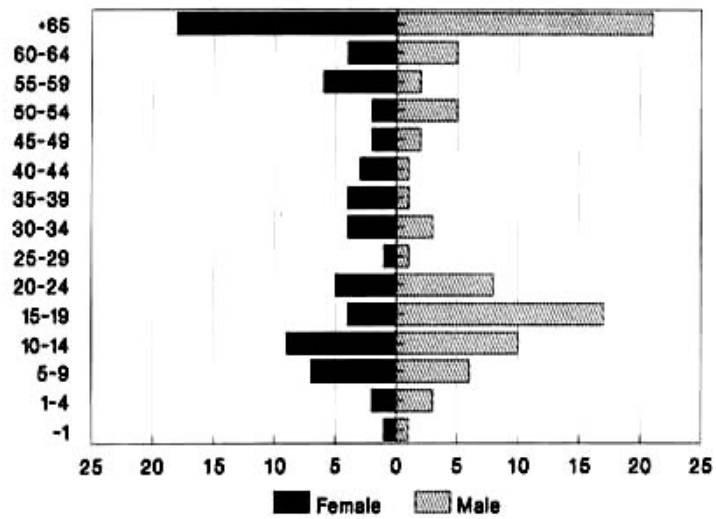
نمودار ۱: هرم سنی جمعیت مناطق روستایی شهرستان بیرجند ۱۳۷۵



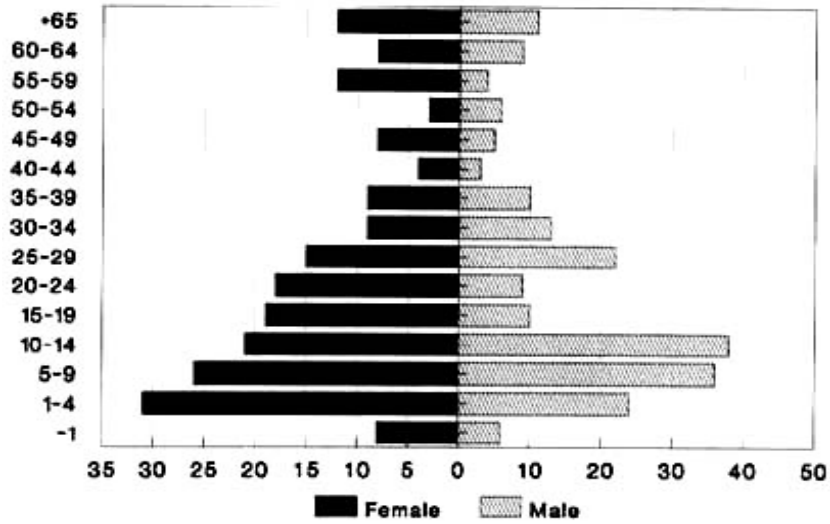
نمودار ۲: هرم سنی جمعیت روستای استانست سال ۱۳۷۰



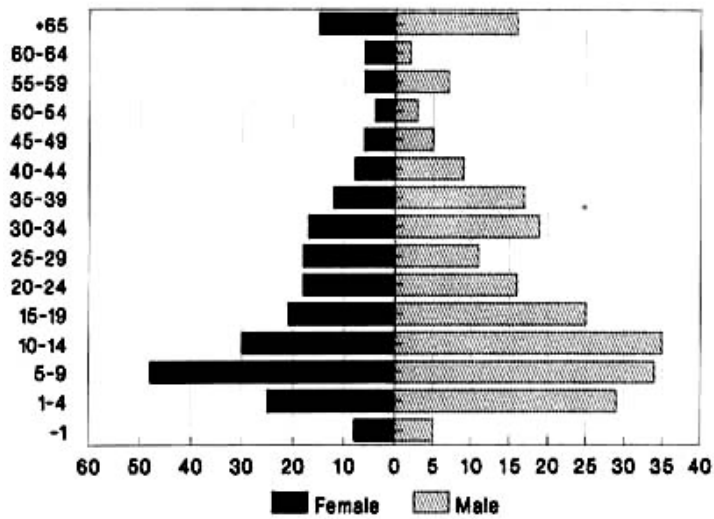
نمودار ۳: هرم سنی روستای استانست سال ۱۳۷۸



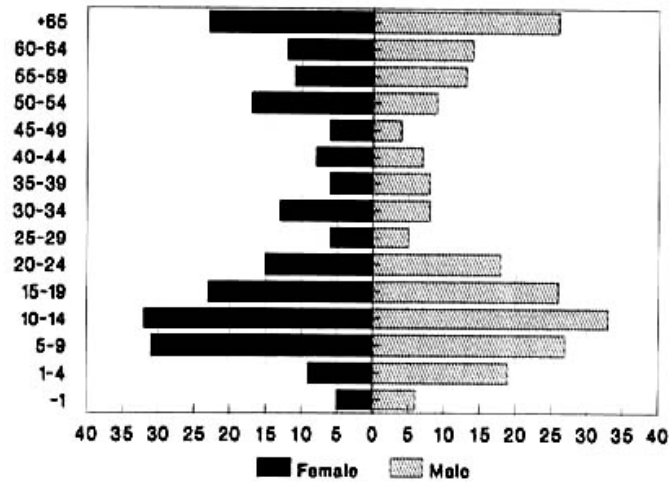
نمودار ۴: هرم سنی جمعیت روستای بشگز سال ۱۳۷۰



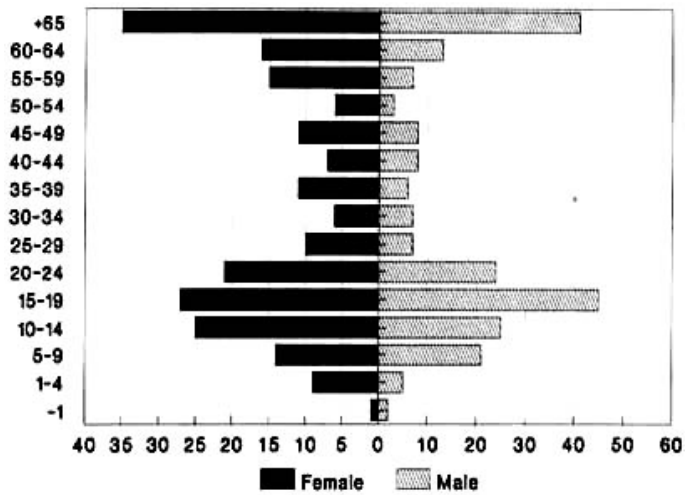
نمودار ۵: هرم سنی جمعیت روستای بشگز سال ۱۳۷۸



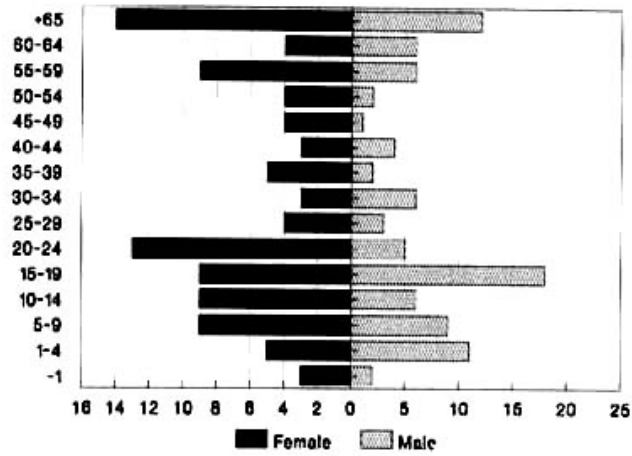
نمودار ۶: هرم سنی جمعیت روستای فنود سال ۱۳۷۰



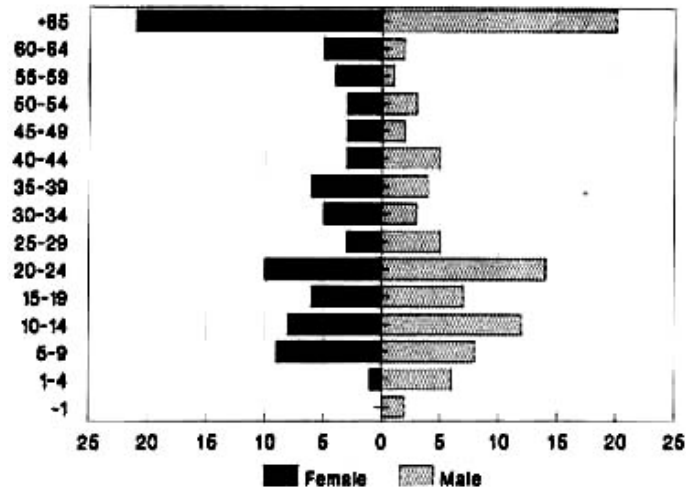
نمودار ۷: هرم سنی جمعیت روستای فنود سال ۱۳۷۸



نمودار ۸: هرم سنی جمعیت روستای شواکند سال ۱۳۷۰



نمودار ۹: هرم سنی جمعیت روستای شواکند سال ۱۳۷۸



### منابع و مآخذ:

- ۱- حسینیون، سید ابوالقاسم : بررسی آبادی‌های تخلیه شده استان خراسان از سال ۱۳۵۵ به بعد، فصلنامه تحقیقات جغرافیایی، شماره ۳، زمستان ۱۳۶۵.
- ۲- فشارکی، پریدخت : جغرافیای روستایی عمومی، انتشارات دانشگاه پیام نور، ۱۳۷۳.
- ۳- مرکز آمار ایران : آمارنامه استان خراسان، ۱۳۷۵.
- ۴- مرکز آمار ایران : سرشماری عمومی نفوس و مسکن، سال‌های ۱۳۳۵، ۱۳۴۵، ۱۳۵۵، ۱۳۶۵ و ۱۳۷۵.
- ۵- مرکز بهداشت شهرستان بیرجند، واحد آمار و اطلاعات، اطلاعات آماری سال‌های ۱۳۷۰ و ۱۳۷۸.
- ۶- مکانیکی، جواد : روند تحولات جمعیتی و فرآیند رشد شهرنشینی در شهرستان بیرجند، طرح پژوهشی، ۱۳۷۷.
- ۷- عملیات میدانی نگارنده در سال ۱۳۷۸ در روستاهای نمونه از طریق آمارگیری و آمارهای خانه‌های بهداشت روستایی.

