

جغرافیا و توسعه شماره ۵۶ پاییز ۱۳۹۸

وصول مقاله: ۹۷/۰۲/۱۷

تأیید نهایی: ۹۷/۱۰/۱۲

صفحات: ۱۳۹-۱۵۸

## انتخاب منطقه نمونه گردشگری در استان خراسان جنوبی با استفاده از تکنیک ANP

دکتر اکبر نجفی<sup>۱\*</sup>، یونس گراوند<sup>۲</sup>، علی قومی اویلی<sup>۳</sup>، ابوطالب قاسمی و سمه جانی<sup>۴</sup>

### چکیده

گردشگری یکی از پویاترین فعالیت‌های اقتصادی عصر حاضر است که در توسعه پایدار محلی نقش مهمی دارد و اولویت توسعه آن نیازمند شناخت عوامل تأثیرگذار و محدودکننده طبیعی، اقتصادی، اجتماعی و فرهنگی در هر منطقه است. در عین حال، مناطق نمونه گردشگری به دلیل دارا بودن مجموعه‌ای از جاذبه‌های طبیعی و تاریخی از اهمیت خاصی در نزد گردشگران برخوردار هستند. بر این اساس هدف از انجام این پژوهش انتخاب و اولویت‌بندی مناطق نمونه گردشگری بین سه منطقه «بنددره بیرجند»، «باغستان آبگرم فردوس» و «منطقه نمونه قائن» در استان خراسان جنوبی با استفاده از روش ANP است؛ به همین منظور برای به دست آوردن نتایج مناسب در زمینه اولویت‌بندی مناطق نمونه گردشگری در استان خراسان جنوبی از ساختار سطح بالای ANP شامل زیرشبکه‌های (BOCR) سود، فرصت، هزینه و خطر استفاده شد. نتایج به دست آمده از تحلیل ANP نشان داد که مناطق باغستان- آبگرم فردوس، بنددره بیرجند و منطقه نمونه قائن، به ترتیب با وزن‌های ۰/۵۹، ۰/۲۸ و ۰/۱۲ در اولویت اول تا سوم قرار دارند. از بین زیرشبکه‌ها، زیرشبکه سود با وزنی معادل ۰/۳۳ از اهمیت بیشتری نسبت به سایر زیرشبکه‌ها برخوردار است. همچنین معیار استراتژیک پتانسیل‌های گردشگری با وزنی معادل ۰/۵۱ از اولویت بالاتری نسبت به سایر معیارها برخوردار است. واژه‌های کلیدی: تصمیم‌گیری چندمعیاره، خراسان جنوبی، سیستم پشتیبان تصمیم، صنعت گردشگری، منطقه نمونه گردشگری.

a.najafi@modares.ac.ir

y.garavand@modares.ac.ir

a.ghomi@modares.ac.ir

std\_ghasemi1985@khu.ac.ir

۱- دانشیار گروه جنگلداری، دانشکده منابع طبیعی، دانشگاه تربیت مدرس، نور، ایران\*

۲- دانشجوی دکتری جنگلداری، دانشکده منابع طبیعی، دانشگاه تربیت مدرس، نور، ایران

۳- دانشجوی دکتری جنگلداری، دانشکده منابع طبیعی، دانشگاه تربیت مدرس، نور، ایران

۴- کارشناس ارشد برنامه‌ریزی شهری، رئیس گروه مناطق نمونه گردشگری سازمان میراث فرهنگی کشور، تهران، ایران

## مقدمه

صنعت گردشگری یکی از مهم‌ترین فعالیت‌های اقتصادی در سراسر جهان به‌شمار می‌آید (نیک‌نژاد و همکاران، ۱۳۹۴: ۱۹۷-۱۹۶) که در صورت مهیا بودن زیرساخت‌ها، تغییرات اجتماعی، محیطی و اقتصادی فراوانی را به دنبال داشته‌است و نقش مهمی در ترغیب سرمایه‌گذاری در زیرساخت‌ها، ایجاد درآمد برای دولت و اشتغال‌زایی به‌همراه دارد (کمایی‌زاده و رضایی، ۱۳۹۴: ۲۰). توسعه و بالندگی صنعت گردشگری در کشور، سبب ترکیب و به‌کارگیری هم‌زمان منابع داخلی و خارجی خواهد شد و با فراهم‌آوردن فرصتی راهبردی، به اقتصاد محلی تنوع بخشیده، موجب اشتغال‌زایی، ایجاد درآمد و افزایش ارزش منابع واردشونده به محیط محلی می‌شود (نوری و همکاران، ۱۳۹۱: ۷۶). این صنعت با بیش از ۵۲۷ میلیون گردشگر و حدود ۴۱۵ میلیارد دلار درآمد در سال ۱۹۹۵ و بیش از ۱/۱۳ میلیارد گردشگر و حدود ۱/۲۴۵ میلیارد دلار درآمد در سال ۲۰۱۴، حدود ۹ درصد تولید ناخالص جهان را به خود اختصاص داده‌است. براساس پیش‌بینی سازمان جهانی توریسم، تا سال ۲۰۳۰ میلادی، جمعیت توریسم در جهان به ۱/۸ میلیارد نفر و درآمد به‌دست‌آمده به ۱/۵ تریلیون دلار بالغ خواهد شد (W.T.O', 2015: 2). صنعت گردشگری برای کشورهای در حال توسعه که با معضلاتی از جمله بیکاری بالا، محدودیت منابع انرژی و اقتصاد تک‌محصولی مواجه هستند، از اهمیت فراوانی برخوردار است (جهانیان و همکاران، ۱۳۸۸: ۲۱). ایران از جمله کشورهایی است که ذخایر نفتی آن به‌عنوان منبع اصلی درآمد شناخته می‌شود. از سوی دیگر، کشور ایران از لحاظ غنی بودن آثار تاریخی و

طبیعی جزو ده کشور اول توریستی جهان محسوب می‌شود که می‌توان از این فرصت به‌منظور پایداری در اقتصاد استفاده کرد؛ ولی متأسفانه فقط ۰/۰۶ درصد توریستی دنیا نصیب کشور ما شده‌است که این امر نیازمند برنامه‌ریزی به‌منظور توسعه صنعت گردشگری است (جلالی و خادم‌الحسینی، ۱۳۹۴: ۱۵۲). یکی از مباحث مهم و اساسی در برنامه‌ریزی گردشگری، تعیین جایگاه و وضعیت موجود این صنعت در یک منطقه است (Jamrozny, 2007:3). این امر با ارزیابی مناطق نمونه گردشگری و شناسایی مناطق مستعد امکان‌پذیر است؛ چراکه این مرحله می‌تواند خط‌مشی توسعه و برنامه‌های آینده گردشگری را ترسیم کند (Butler, 1980: 5-12). شناخت توان‌های طبیعی و انسانی هر ناحیه این امکان را فراهم می‌سازد تا براساس وضع موجود و توان آن ناحیه، برنامه‌ریزی به‌منظور توسعه انجام داد (کریمی و همکاران، ۱۳۹۱: ۲). بر این اساس انتخاب مکان مناسب و مساعد برای یک فعالیت نیازمند تحقیق در مکان از دیدگاه‌های مختلف است (قیاسی نوعی، ۱۳۹۲: ۲)؛ از این‌رو با توجه به مسائل مطرح‌شده در زمینه گردشگری، یکی از طرح‌های ایجادشده در کشور، تلاش برای شناسایی مناطق مستعد گردشگری و برنامه‌ریزی و ایجاد مناطق نمونه گردشگری بوده‌است. در همین راستا، وجود جاذبه‌های طبیعی و تاریخی بی‌شمار در استان خراسان جنوبی از یک‌سو و ساماندهی مناسب این جاذبه‌ها از سوی دیگر می‌تواند نقش مهمی در رونق گرفتن صنعت گردشگری در این استان داشته‌باشد. بر همین اساس و با توجه به اهمیت مناطق نمونه گردشگری در رونق گرفتن صنعت گردشگری در استان خراسان جنوبی، هدف از این پژوهش را می‌توان در موارد زیر جستجو کرد:

خارج از محیط عادی خود انجام می‌دهد. این مسافرت بیش از یک سال طول نمی‌کشد و هدف تفریح، تجارت یا فعالیت‌های دیگر است (رنجبریان و زاهدی، ۱۳۹۱: ۱۱-۱۲). این صنعت مجموعه‌ای از عناصر را شامل می‌شود که بدون حتی یکی از آن‌ها تحقق اهداف توسعه گردشگری دشوار و به نوعی ناممکن می‌شود. این عناصر که هرکدام رکنی از این صنعت را تشکیل می‌دهند، امروزه به صورت رشته‌های علمی و تخصصی درآمده‌اند؛ از این رو توسعه این صنعت از طریق برنامه‌ریزی‌های دقیق علمی و مستحکم کردن ارکان این صنعت امکان‌پذیر است (فرجی‌راد و آقاجانی، ۱۳۸۸: ۶۲).

گردشگری نیازمند دو نوع برنامه‌ریزی است؛ یکی برنامه‌ریزی فیزیکی که شامل ابعاد اقتصادی و زیست‌محیطی است و دوم برنامه‌ریزی غیرفیزیکی که شامل ابعاد اجتماعی و فرهنگی است. این دو نوع برنامه‌ریزی باید به صورت توأمان و به موازات هم انجام گیرند. بنابر نظر پک و لپی، طبیعت گردشگری هر جامعه‌ای، متأثر از عوامل پیچیده و درهم‌بافته سیاسی و اقتصادی و همچنین ویژگی‌های جغرافیایی است که دیگران را مجذوب خود می‌کند (افشاری‌آزاد و همکاران، ۱۳۹۳: ۱۲۳). علاوه بر این، صنعت گردشگری قابلیت طبقه‌بندی براساس زمان، مکان، انگیزه سفر و وسایل سفر را داراست. در طبقه‌بندی براساس زمان، مدت اقامت (کوتاه‌مدت و بلندمدت) و فصل سال (زمستانی و تابستانی) مدنظر قرار می‌گیرد. در طبقه‌بندی براساس مکان، ابتدا گردشگری به دو بخش داخلی و خارجی تقسیم می‌شود؛ سپس از یک طرف مکان مسافرت (شهری یا روستایی) و از طرف دیگر محل اقامت (هتل، ویلا، شخصی، کمپین، خانه‌های اجاره‌ای) تعیین می‌شود. گردشگری براساس سفر به گردشگری تفریحی، درمانی، فرهنگی، اجتماعی،

- ۱- تعیین معیارها و شاخص‌های موردنیاز در مناطق نمونه گردشگری؛
- ۲- استفاده از ساختار سطح بالای ANP به منظور اولویت‌بندی مناطق نمونه گردشگری در استان خراسان جنوبی؛
- ۳- ارائه برنامه‌های مدیریتی مناسب در جهت بهبود نواقص موجود در مناطق نمونه گردشگری.

### مبانی نظری

**گردشگر:** گردشگر به کسی گفته می‌شود که به مکانی غیر از محل سکونت سفر کرده و هدفش مقاصد کاری یا استفاده از اوقات فراغت باشد و مخارج او در مقصد، از درآمدی که در محل سکونت به دست آورده پرداخت شود (نوری و همکاران، ۱۳۹۱: ۷۸). به تعبیری دیگر، گردشگر کسی است که به منظور تفریح، بازدید از نقاط دیدنی، معالجه، تجارت، ورزش یا زیارت، به جایی غیر از مکانی که در آن اقامت دارد سفر می‌کند؛ مشروط بر اینکه حداقل مدت اقامت او از ۲۴ ساعت کمتر و از شش ماه بیشتر نباشد (صیدی و هدایتی‌مقدم، ۱۳۸۹: ۹۹).

**گردشگری:** گردشگری به فعالیتی اطلاق می‌شود که دربرگیرنده همه چیز از قبیل سفر، مسافرت به مکان موردنظر، اقامت در آنجا، بازگشت و یادآوری خاطرات سفر، مسافرت به مکان موردنظر، اقامت در آنجا، بازگشت و یادآوری خاطرات سفر، بعد از بازگشت است. علاوه بر آن، فعالیت‌هایی که مسافر به عنوان بخشی از سفر انجام می‌دهد نظیر خریدهای انجام شده و تعاملاتی را که میان میزبان و مهمان به وجود می‌آید نیز شامل می‌شود (نصراللهی و همکاران، ۱۳۹۳: ۱۹). همچنین براساس تعریفی که سازمان جهانی گردشگری ارائه کرده است، گردشگری مجموعه فعالیت‌هایی است که فرد در مسافرت و در مکانی

جاذبه‌های تاریخی، فرهنگی، مذهبی، طبیعی قرار دارند که به‌منظور ارائه خدمات به گردشگران توسط بخش غیردولتی تأسیس و اداره می‌شوند (نوری و تقی‌زاده، ۱۳۹۳: ۱۱۱).

مناطق نمونه به چهار سطح زیر تقسیم می‌شوند:

- مناطق نمونه گردشگری بین‌المللی: منطقه‌ای است که با هدف جذب گردشگران خارجی طراحی و تجهیز می‌شود و حداقل مساحت ۳۰۰ هکتار خواهد بود.

- مناطق نمونه گردشگری ملی: منطقه‌ای است که با هدف جذب گردشگران ایرانی از سراسر کشور طراحی و تجهیز می‌شود و حداقل مساحت آن ۱۰۰ هکتار خواهد بود.

- مناطق نمونه گردشگری استانی: منطقه‌ای است که با هدف جذب گردشگران استانی طراحی و تجهیز می‌شود و حداقل مساحت آن ۵۰ هکتار خواهد بود.

- مناطق نمونه گردشگری محلی: منطقه‌ای است که با هدف جذب گردشگران یک یا چند شهرستان طراحی و تجهیز می‌شود و حداقل مساحت آن ۳۰ هکتار خواهد بود (نوری و تقی‌زاده، ۱۳۹۳: ۷۷-۷۸). بر این اساس، مناطق نمونه گردشگری به‌عنوان یک فرصت سرمایه‌گذاری قابل‌عرضه برای سرمایه‌گذاران داخلی و خارجی تلقی می‌شوند. در این مناطق با حفظ قوانین و مقررات محیط‌زیست و مناطق طبیعی و سازگار با محیط می‌توان انواع موضوعات و تأسیسات گردشگری و خدمات وابسته ایجاد کرد که دامنه سرمایه‌گذاری آن از جذب سرمایه‌های کوچک محلی تا سرمایه‌های بزرگ ملی و بین‌المللی متغیر است؛ بنابراین مهم‌ترین ویژگی آن هدایت و مدیریت سرمایه‌ها و سرمایه‌گذاری در یک فضای جغرافیایی با ظرفیت‌های لازم است (رکن‌الدین افتخاری و همکاران، ۱۳۹۰: ۲).

ورزشی، مذهبی، تجاری، سیاسی، اکوتوریسم و ماجراجویانه تقسیم می‌شود و درنهایت گردشگری براساس وسیله سفر به گردشگری هوایی، زمینی (جاده‌ای و ریلی) و دریایی تقسیم می‌شود (فرجی‌راد و آقاجانی، ۱۳۸۸: ۶۲).

**جاذبه‌های گردشگری:** جاذبه‌ها در سیستم گردشگری از اهمیت و جایگاه ویژه‌ای برخوردارند، به‌گونه‌ای که می‌توان از جاذبه‌های گردشگری به‌عنوان یکی از عناصر مهم بخش عرضه توریسم نام برد. جاذبه‌های گردشگری از مهم‌ترین دلایل مسافرت مردم به یک مقصد خاص هستند. جاذبه‌ها و مقاصد در سیستم توریسم از اهمیت و جایگاه ویژه‌ای برخوردارند؛ به‌گونه‌ای که «گان» یکی از صاحب‌نظران توریسم، از جاذبه‌های گردشگری به‌عنوان یکی از عناصر مهم بخش عرضه توریسم نام می‌برد (قاسمی و همکاران، ۱۳۹۶: ۱۷۴). از سوی دیگر، توجه به ترکیبی بودن محصول توریسم و اینکه در بین چهار جزء تشکیل‌دهنده این محصول (محصول اصلی، تسهیلاتی، حمایتی و اضافه‌شده) جاذبه‌های گردشگری به‌عنوان محصول اصلی و مهم‌ترین هدف توریست‌ها از بازدید یک مقصد گردشگری به‌شمار می‌آیند، این نکته را به ذهن متبادر می‌سازد که کارکرد مؤثر، موفقیت و حیات مقاصد توریستی درگرو برنامه‌ریزی و مدیریت مناسب است (Kotler, 2006).

**مناطق نمونه گردشگری:** مناطق نمونه گردشگری به محدوده جغرافیایی اطلاق می‌شود که در آن، یک یا چند یا مجموعه‌ای از جاذبه‌های تاریخی، طبیعی و فرهنگی وجود دارد و وجود آن‌ها، انگیزه‌ای برای سفر و اقامت گردشگران خواهد بود (جلالی و خادم‌الحسینی، ۱۳۹۴: ۱۵۴). به گفته‌ای دیگر، مناطق نمونه گردشگری، منطقه یا مناطقی هستند که در جوار

جاذبه‌های طبیعی فراوان دارای اولویت بیشتری نسبت به سایر گزینه‌هاست.

نوری و تقی‌زاده (۱۳۹۳) در مطالعه خود به اولویت‌بندی مناطق نمونه گردشگری برای سرمایه‌گذاری در قطب گردشگری قصر شیرین در استان کرمانشاه پرداختند و به این نتیجه رسیدند که مناطق نمونه گردشگری آبشار پیران، سراب گلین و چهار قاپی از اولویت بیشتری برای واگذاری به سرمایه‌گذار نسبت به سایر مناطق برخوردار هستند.

جلالی و خادم‌الحسینی (۱۳۹۴) در مطالعه خود به سطح‌بندی مناطق نمونه گردشگری در استان کرمان پرداختند و عنوان کردند که سه منطقه قلعه‌دختر، جوپار و طوبی در سطح یک تا سه از نظر زیرساخت‌های گردشگری قرار دارند و در نتیجه بهترین شرایط را برای سرمایه‌گذاری و عملیات عمرانی دارند.

موضوعی که در اینجا مطرح شده این است که چگونه و با چه روشی می‌توان مناطق نمونه گردشگری را انتخاب یا اولویت هرکدام از آن‌ها را تعیین کرد. در مطالعات انجام گرفته در همین زمینه از انواع روش‌های تصمیم‌گیری چندمعیاره برای انتخاب منطقه نمونه گردشگری استفاده شده‌است. در این روش‌ها تعدادی گزینه مشخص است و برای هرکدام از گزینه‌ها معیارها و زیرمعیارهایی در نظر گرفته می‌شود و در نهایت گزینه‌ها با توجه به مجموعه‌ای از معیارها و زیرمعیارها سنجیده می‌شود و اولویت‌بندی گزینه‌ها مشخص می‌شود. در سال‌های اخیر<sup>۱</sup> ANP به عنوان روش مشروح و مبسوطی در بحث تصمیم‌گیری‌های چندمنظوره و برای حل مسائل پیچیده تصمیم‌گیری مطرح بوده‌است.

زبردست (۱۳۸۹) در برنامه‌ریزی شهری و منطقه‌ای؛ رضوانی و همکاران (۱۳۹۲) برای مکان‌یابی احداث

پیشینه پژوهش: مطالعات اندکی در زمینه انتخاب مناطق نمونه گردشگری در سراسر جهان صورت گرفته‌است؛ از جمله: تانگ و روچاناند (۱۹۹۰) در مطالعه خود اقدام به اولویت‌بندی ۳۲ کشور از نظر جذابیت‌های توریستی کردند و به این نتیجه رسیدند که کشورهای آمریکا، تایلند، سوئیس، استرالیا، انگلستان و اتریش دارای بیش‌ترین اولویت از نظر جذابیت‌های توریستی هستند. سانچز و آدامز (۲۰۰۸) مطالعه‌ای را با عنوان تعیین ویژگی‌های گردشگری در کوبای ترکیه را با استفاده از شاخص‌های ترکیبی اقتصادی و اجتماعی انجام دادند و در خصوص مسائل بنیادی عدالت اجتماعی و توسعه اجتماعی در موضوع‌های گردشگری به اهداف دولت‌ها در تعیین راهبردها اشاره کردند.

کاستالی و سالا (۲۰۱۰) مطالعه‌ای راجع به ارائه راهبردهای توسعه گردشگری در مناطق نمونه گردشگری انجام دادند و به این نتیجه رسیدند که شاخص‌های رفاهی در مناطق محلی باید مورد توجه قرار گیرند. بدری و یاری حصار (۱۳۸۸) در مطالعه خود راجع به انتخاب مناطق نمونه گردشگری در استان کهگیلویه و بویراحمد دریافتند که مناطق گردشگری چشمه بلقیس، کوهگل و دریاچه سد کوثر مناسب‌ترین گزینه‌ها برای انتخاب به عنوان مناطق نمونه گردشگری و تهیه طرح جامع گردشگری هستند.

حاجی‌نژاد و همکاران (۱۳۹۲) در پژوهش خود به اولویت‌بندی قطب‌های گردشگری براساس چهار شاخص (طبیعی، تاریخی، تفریحی و تجاری) در استان کرمانشاه پرداختند و به این نتیجه رسیدند که قطب گردشگری کنگاور به دلیل برخورداربودن از

شبکه مورد بررسی تشکیل و وزن خوشه‌ها و معیارهای مؤثر بر آن به ترتیب اهمیت مشخص شدند.

### فرایند تحلیل شبکه‌ای (ANP)

فرایند تحلیل شبکه‌ای یکی از تکنیک‌های تصمیم‌گیری چندمعیاره<sup>۱</sup> (MADM) است که برای حل مشکل وابستگی و بازخورد در میان معیارها و گزینه‌ها به وجود آمده است (طاهری و همکاران، ۱۳۹۳: ۴۶۸). این مدل بر مبنای فرایند تحلیل سلسله‌مراتبی طراحی شده و شبکه یا سیستم غیرخطی یا سیستم بازخور را جایگزین سلسله‌مراتب کرده است (Erdoğan et al., 2006: 270-271). فرایند تحلیل شبکه‌ای را در چهار مرحله می‌توان خلاصه کرد:

### مرحله اول: ساخت مدل و تبدیل مسأله به یک ساختار سلسله‌مراتبی

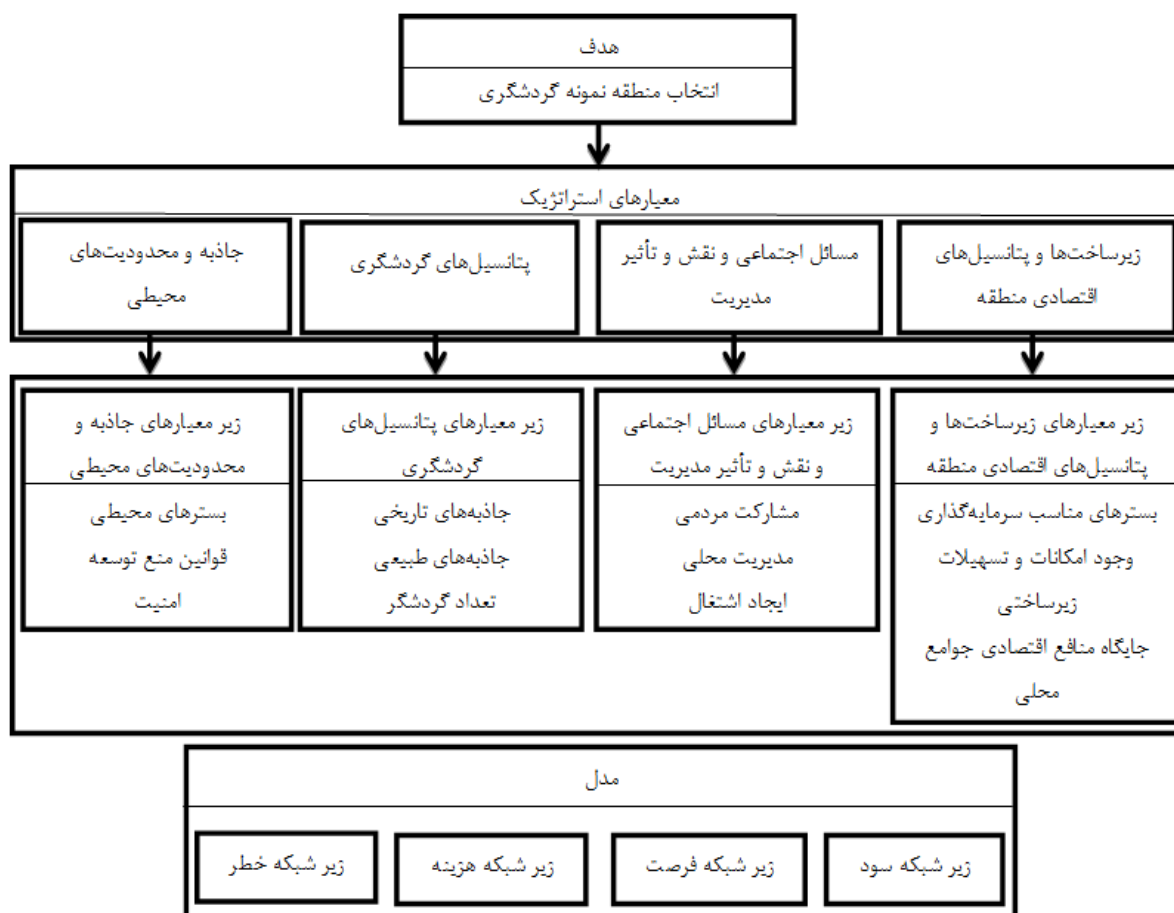
در این پژوهش برای اولویت‌بندی مناطق نمونه گردشگری از ساختار سطح بالا<sup>۲</sup> (BOCR) استفاده شد. ساختار سطح بالا از چهار زیرشبکه سود، فرصت، هزینه و خطر تشکیل می‌شود که هرکدام از آن‌ها شامل مجموعه‌ای از خوشه‌ها و عناصر مرتبط با همدیگر هستند. هدف مدل، انتخاب منطقه نمونه گردشگری در استان خراسان جنوبی است. معیارهای استراتژیک از چهار معیار جاذبه و محدودیت‌های محیطی، پتانسیل‌های گردشگری، زیرساخت‌ها و پتانسیل اقتصادی منطقه و مسائل اجتماعی و نقش و تأثیر مدیریت تشکیل شده‌اند که مجموعاً دوازده زیرمعیار استراتژیک را شامل می‌شوند (شکل ۱).

پیست‌های اسکی؛ قجر و نجفی (۲۰۱۲) برای ارزیابی روش‌های برداشت به‌منظور مدیریت پایدار جنگل؛ گارسیا ملون و همکاران (۲۰۱۲) به‌منظور بررسی گردشگری پایدار در ونزوئلا؛ نیک‌نژاد و همکاران (۱۳۹۴) برای تعیین مناطق مستعد توسعه اکو توریسم در خرم‌آباد و عزیزی و محبی (۲۰۱۵) برای انتخاب محل مناسب برای احداث کارخانه مبل‌سازی، همگی از روش ANP استفاده کردند. هدف از این پژوهش نیز انتخاب منطقه نمونه گردشگری در استان خراسان جنوبی براساس مجموعه‌ای از معیارها و شاخص‌های تعیین انتخاب منطقه نمونه گردشگری، با استفاده از فرایند تحلیل شبکه‌ای سطح بالاست.

### مواد و روش‌ها

#### روش تحقیق

تحقیق حاضر به روش توصیفی-تحلیلی و در دو مرحله انجام گرفت: در مرحله اول به‌منظور تعیین معیارها و زیرمعیارهای لازم برای اولویت‌بندی مناطق نمونه گردشگری از مطالعات کتابخانه‌ای و مصاحبه با کارشناسان سازمان میراث فرهنگی کمک گرفته شد. در این مرحله بعد از تعیین معیارهای استراتژیک، ۱۲ زیرمعیار مطابق با معیارهای استراتژیک شناسایی شدند (جدول ۱). در ادامه و پس از تعیین معیارها، پرسشنامه‌هایی مطابق با ساختار ANP تهیه شد و در اختیار ۱۹ عضو از کارشناسان اداره کل میراث فرهنگی، صنایع‌دستی و گردشگری استان خراسان جنوبی قرار گرفت. از این تعداد ۱۳ پرسشنامه عودت داده شد و تجزیه و تحلیل‌ها براساس آن‌ها انجام گرفت. در مرحله دوم با استفاده از فرایند تحلیل شبکه‌ای،

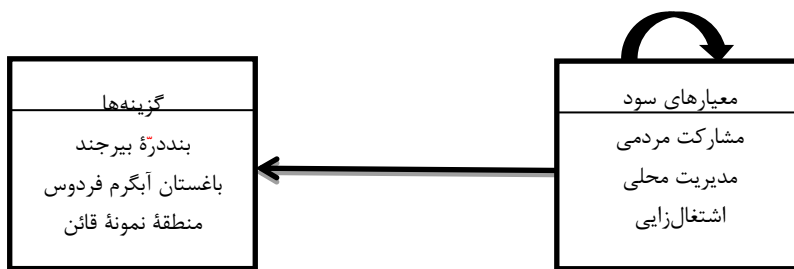


شکل ۱: ساختار سطح بالای مدل ANP برای انتخاب منطقه نمونه گردشگری

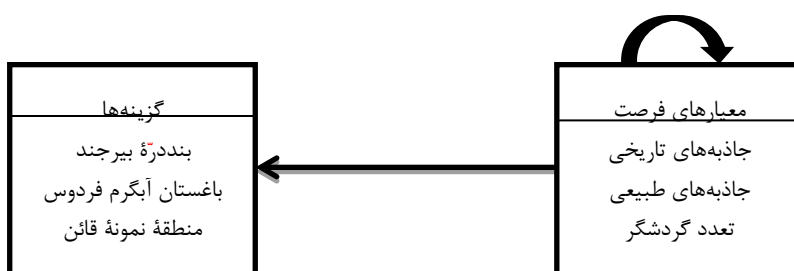
تهیه و ترسیم: نگارندگان، ۱۳۹۷

بسترهای مناسب سرمایه‌گذاری. زیرمعیارهای «جاذبه و محدودیت‌های محیطی» عبارت‌اند از: بسترهای محیطی، قوانین منع توسعه گردشگری و امنیت. در هر زیرشبکه بین گره‌های موجود در خوشه‌ها، ارتباط‌هایی به صورت یک‌طرفه و دوطرفه وجود دارند. اگر وابستگی یک‌طرفه بین دو خوشه وجود داشته‌باشد، با یک فلش هدایت‌شده نشان داده می‌شود و اگر وابستگی دوطرفه باشد، توسط دو فلش نشان داده می‌شود.

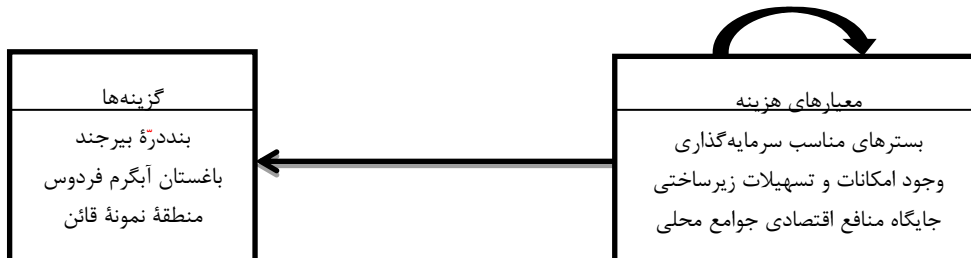
هر یک از زیرشبکه‌های BOCR از خوشه‌ها و گره‌هایی تشکیل شده‌اند (شکل‌های ۲-۵). زیرمعیارهای «مسائل اجتماعی و نقش و تأثیر مدیریت» عبارت‌اند از: مشارکت مردمی، مدیریت محلی و ایجاد اشتغال. زیرمعیارهای «پتانسیل‌های گردشگری» عبارت‌اند از: جاذبه‌های تاریخی، جاذبه‌های طبیعی و تعداد گردشگر. زیرمعیارهای «زیرساخت‌ها و پتانسیل اقتصادی منطقه» عبارت‌اند از: جایگاه منافع اقتصادی جوامع محلی، وجود امکانات و تسهیلات زیرساختی و



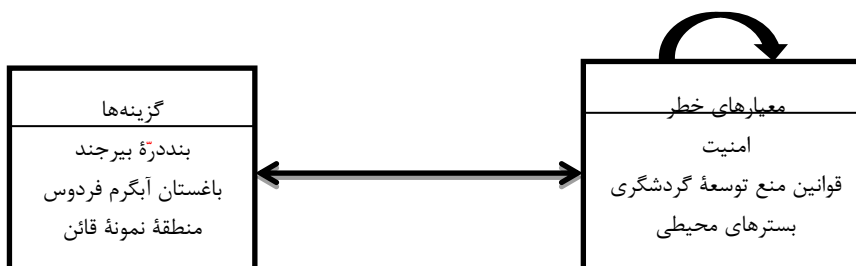
شکل ۲: زیرشبکه سود  
تهیه و ترسیم: نگارندگان، ۱۳۹۷



شکل ۳: زیرشبکه فرصت  
تهیه و ترسیم: نگارندگان، ۱۳۹۷



شکل ۴: زیرشبکه هزینه  
تهیه و ترسیم: نگارندگان، ۱۳۹۷



شکل ۵: زیرشبکه خطر  
تهیه و ترسیم: نگارندگان، ۱۳۹۷



جدول ۱: معرفی زیرمعیارهای لازم برای اولویت بندی مناطق نمونه گردشگری در استان خراسان جنوبی

منبع	زیرمعیار
لی و همکاران، ۲۰۰۷؛ جیا و هنگ، ۲۰۰۷؛ حسینی، ۱۳۹۳	مشارکت مردمی
توکلی و همکاران، ۱۳۸۹؛ کاظمی، ۱۳۹۲؛ حسینی، ۱۳۹۳	مدیریت محلی
او، ۲۰۰۵؛ رکن الدین افتخاری و همکاران، ۱۳۹۳؛ نصراللهی و همکاران، ۱۳۹۳	ایجاد اشتغال
حسینی، ۱۳۹۳؛ نصراللهی و همکاران، ۱۳۹۳؛ نوری و همکاران، ۱۳۹۱	جاذبه های تاریخی
دانگ و همکاران، ۲۰۰۲؛ نصراللهی و همکاران، ۱۳۹۳؛ نوری و همکاران، ۱۳۹۱	جاذبه های طبیعی
بروجنی و همکاران، ۱۳۹۶؛ نصراللهی و همکاران، ۱۳۹۳؛ رحیمی و رنجبردستانی، ۱۳۹۱	تعداد گردشگر
بروجنی و همکاران، ۱۳۹۶؛ عقیلی و همکاران، ۱۳۹۲؛ نکویی و همکاران، ۱۳۹۱	بسترهای محیطی
دفتر مناطق نمونه گردشگری، ۱۳۸۹؛ قاسمی و همکاران، ۱۳۹۶؛ عقیلی و همکاران، ۱۳۹۲	قوانین منع توسعه
متقی و همکاران، ۱۳۹۵؛ صیدایی و هدایتی مقدم، ۱۳۸۹؛ هزارجریبی، ۱۳۹۰	امنیت
دفتر مناطق نمونه گردشگری، ۱۳۸۹؛ قاسمی و همکاران، ۱۳۹۶؛ خاکساز و عباسی، ۱۳۹۲	بسترهای مناسب سرمایه گذاری
دفتر مناطق نمونه گردشگری، ۱۳۸۹؛ بدری و یاری حصار، ۱۳۸۸؛ کیانی سلمی و بسحاق، ۱۳۹۶	وجود امکانات و تسهیلات زیرساختی
دفتر مناطق نمونه گردشگری، ۱۳۸۹؛ ایمانی خوشخو و همکاران، ۱۳۹۴؛ فرجی درخانه، ۱۳۹۴	جایگاه منافع اقتصادی جوامع محلی

مأخذ: نگارندگان، ۱۳۹۷

براساس نقش و تأثیر آن‌ها در دستیابی به هدف، دوجه دو مورد مقایسه قرار می‌گیرند. علاوه بر این، وابستگی‌های متقابل بین عناصر یک خوشه نیز مورد مقایسه قرار می‌گیرند. سپس میزان ناسازگاری قضاوت‌ها توسط ضریبی که به نام «ترخ ناسازگاری»<sup>۱</sup> (I.R) شناخته می‌شود، موردسنجش قرار می‌گیرد. در صورتی که این ضریب کوچکتر از ۰/۱ باشد، قضاوت سازگار است؛ در غیر این صورت باید در قضاوت‌ها تجدیدنظر شود. پس از اینکه قضاوت‌ها

## مرحله دوم: تشکیل ماتریس دودویی و تعیین بردارهای اولویت

بعد از ساخت مدل، نوبت به مقایسه دودویی معیارها توسط کارشناسان باتجربه است. برای هر یک از شبکه‌های BOCR زیر شبکه‌هایی تشکیل شد و پس از اتصال گره‌ها و خوشه‌ها، مقایسه دوگانه‌ای بین خوشه‌ها و عناصر هر خوشه در داخل هر BOCR انجام گرفت. عناصر تصمیم در هر یک از خوشه‌ها براساس میزان اهمیت آن‌ها در ارتباط با معیارهای کنترلی دوجه دو مقایسه می‌شوند. خود خوشه‌ها نیز

مرحله چهارم: تعیین مقادیر اهمیت نسبی گزینه‌ها  
مقادیر اهمیت نسبی گزینه از طریق دو فرمول افزایشی  
و چندگانه به دست می‌آید. فرمول‌های افزایشی و  
چندگانه به شکل زیر ارائه می‌شوند:

$$\text{رابطه ۲: } bB+oO-cC-rR$$

$$\text{رابطه ۳: } \{B^b O^o [(1/C)_{\text{Normalized}}]^c [(1/R)_{\text{Normalized}}]^r\}$$

که در این روابط B، O، C و R نشان‌دهنده نتایج  
سنترشده و b، o، c و r نشان‌دهنده نرخ BOCR  
هستند. در این پژوهش هرکدام از زیرشبکه‌ها از چند  
خوشه و هر خوشه از چند گره تشکیل شده‌است. برای  
به دست آوردن اولویت هرکدام از گره‌ها و همچنین  
تأثیرات یک گره بر دیگری، مقایسه جفتی در شبکه‌ها  
و زیرشبکه‌های BOCR انجام می‌گیرد. در این مطالعه  
بیشتر اجزای تشکیل‌دهنده شبکه از یک چرخه  
دوجزئی که به یکدیگر متصل هستند، شکل گرفته‌است.  
اتصالات نیز متفاوت هستند، برخی از اجزاء در یک  
خوشه دارای حلقه‌هایی هستند که آن‌ها را به  
خودشان متصل می‌کند (وابستگی داخلی) و برخی با  
گره‌های موجود، در دیگر خوشه‌ها متصل هستند  
(وابستگی بیرونی).

#### منطقه مورد مطالعه

استان خراسان جنوبی، شرقی‌ترین استان ایران،  
دارای ۸۲۸۶۴ کیلومتر مربع مساحت است که بین ۵۷  
درجه و ۴۶ دقیقه تا ۶۰ درجه و ۵۷ دقیقه طول  
شرقی و ۳۰ درجه و ۳۵ دقیقه تا ۳۴ درجه و ۱۴  
دقیقه عرض شمالی قرار گرفته و ۵/۴۷٪ از مساحت  
کشور را به خود اختصاص داده‌است  
(حاجی‌پور و همکاران، ۱۳۹۳: ۱۹).

صورت گرفت، نوبت به تعیین ضرایب اهمیت معیارها  
می‌رسد و چون در این تحقیق از نرم‌افزار Super  
Decision به منظور تعیین ضرایب معیارها کمک  
گرفته‌شد، از روشی موسوم به روش بردار ویژه برای  
تعیین بردار اولویت ماتریس استفاده‌شد.

$$\text{رابطه ۱: } AW = \lambda_{\max} \times W$$

که در آن A ماتریس مقایسه دودویی، W بردار ویژه و  
 $\lambda_{\max}$  بیشترین مقدار عددی ویژه است.

#### مرحله سوم: رتبه‌بندی BOCR

بعد از شناسایی گزینه‌های ایده‌آل، نوبت به رتبه‌بندی  
BOCR می‌رسد. برای رتبه‌بندی درست BOCR آن‌ها  
باید مستقل از همدیگر باشند؛ بدین صورت که وجود  
یا نبود گزینه‌ها تأثیری بر دیگری نداشته‌باشد. به این  
نوع رتبه‌بندی که با توجه به گزینه‌های برتر صورت  
می‌گیرد، اندازه‌گیری یا رتبه‌بندی مطلق گفته می‌شود  
(Ghajar & najafi, 2012: 85). به منظور ارزیابی  
BOCR با توجه به موضوع، سطوح شدت شامل (بسیار  
بالا، بالا، متوسط، کم و بسیار کم) ایجاد می‌شود؛  
سپس برای تعیین اولویت‌ها، آن‌ها با یکدیگر مقایسه  
می‌شوند. سطوح شدت انتخاب شده برای هر گزینه  
باید بهترین آن را در هر زیرمجموعه توصیف کند.  
تعیین سطوح شدت برای هر یک از ساختارهای  
BOCR به طور جداگانه انجام می‌گیرد؛ سپس برای هر  
یک از ساختارهای BOCR نمره اولویت با ضرب کردن  
سطوح شدت در اولویت معیار برای همه زیرمجموعه‌ها  
محاسبه می‌شود.

اولویت‌های BOCR به استانداردسازی نمره کل  
ستون و تقسیم کردن آن به مجموع مقادیر به دست  
می‌آید. در نهایت مقادیر استاندارد شده برای اولویت‌بندی  
BOCR به منظور سنتز در ساختار شبکه استفاده  
می‌شود.

زیاد گردشگر مواجه است و علاقه‌مندان فراوانی برای استفاده از خواص معدنی این آبگرم به منطقه مراجعه می‌کنند. آبگرم فردوس از خواص زیادی برخوردار است؛ به طوری که براساس تحقیقات به عمل آمده، حدود ۵۵ عنصر موجود در آن شناسایی شده است و نتیجه این آزمایش‌ها نشان داد که آب معدنی از نوع شیمیایی کلروره و بیکربناته بوده است و مقداری آهن نیز دارد. نمونه آب موجود از نظر املاح شیمیایی در حد آب‌های فوق سنگین و غیرقابل شرب است و دارای خاصیت درمانی است (شرکت مهندسی مشاور سبزاندیش پایش، ۱۳۸۸: ۴۶-۱).

### منطقه نمونه قائن

منطقه نمونه گردشگری قائن با ۵۰۹ هکتار مساحت و برخوردار از جاذبه‌های طبیعی، تاریخی و فرهنگی از جمله مناطق منحصربه‌فرد در شهرستان قائنات است که می‌تواند اشتغال و سرمایه فراوانی را برای شهروندان و جوانان قاینی فراهم آورد. در این منطقه سه‌گونه جاذبه تاریخی و فرهنگی، طبیعی و انسان‌شناخت وجود دارد که آرامگاه ابوالمفاخر (از رجال قرن ششم هجری)، آرامگاه بوذرجمهر و قلعه چهل دختر و قلعه کوه از جاذبه‌های تاریخی و فرهنگی این منطقه محسوب می‌شوند. بر دامنه کوه ابوذر مقبره‌هایی وجود دارد که متعلق به یکی از عرفای نامدار و شاعران قرن چهارم و پنجم هجری قمری به نام بوذرجمهر قاینی است. همچنین در کنار مقبره بوذرجمهر قاینی درخت کهنسال بنه‌ای دیده می‌شود که حداقل ۷۰۰ سال از عمر آن می‌گذرد. اراضی کوهستانی همراه با دشت و چشم‌اندازهای مناسب در حومه شهر که به منطقه بوذرجمهر جلوه خاصی بخشیده نیز از جاذبه‌های طبیعی این منطقه است. میدان مشاهیر، اراضی زراعی زعفران، مزار شهدای گمنام و پارک جنگلی از جاذبه‌های انسان‌شناخت آن هستند (مهندسی مشاور سبزاندیش پایش، ۱۳۸۸: ۴۶-۱).

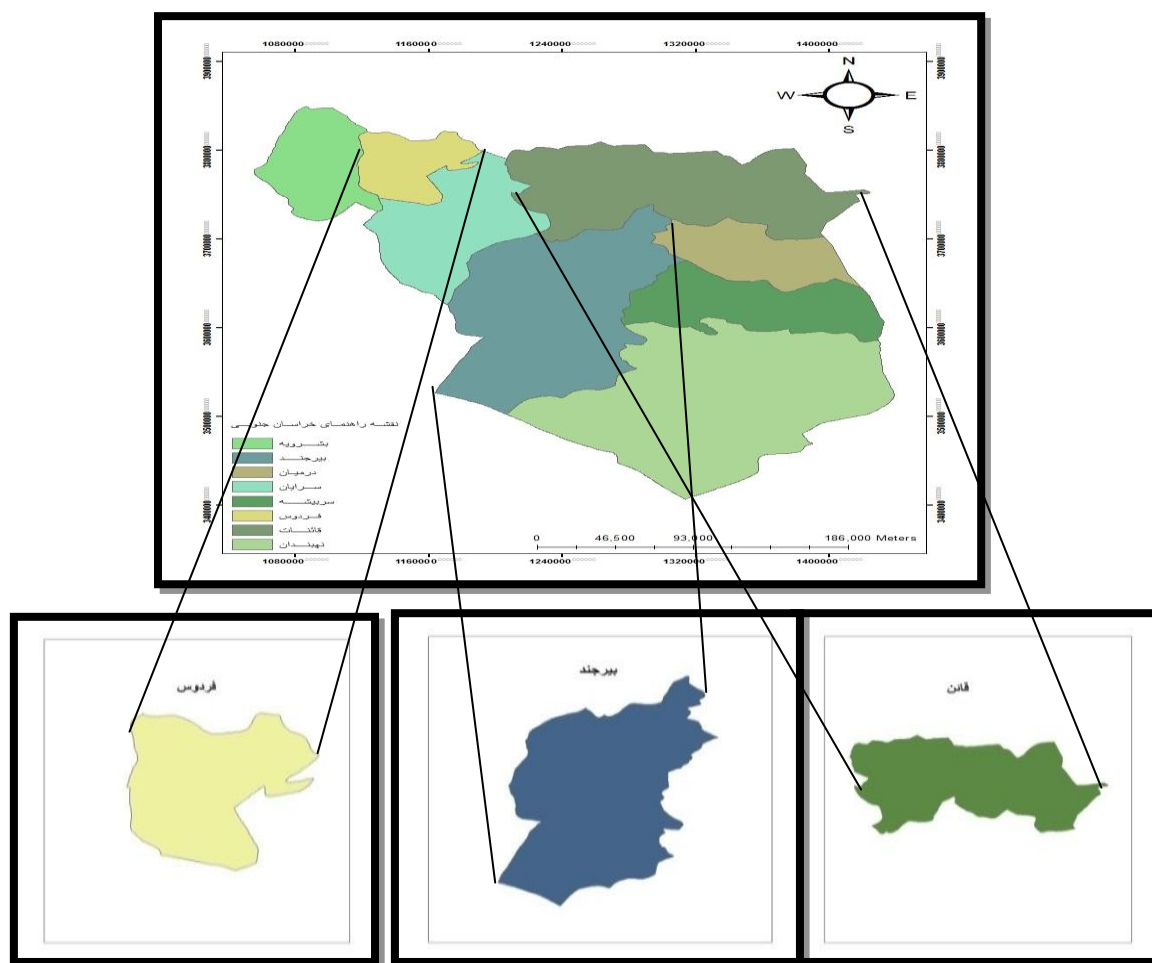
این استان در شرق کشور واقع شده و از شمال با استان خراسان رضوی، از غرب با استان یزد، سمنان و اصفهان، از جنوب با استان‌های سیستان و بلوچستان و کرمان و از شرق به طول حدود ۳۳۱ کیلومتر دارای مرز مشترک با کشور افغانستان (ولایت فراه) است؛ اما در این تحقیق به منظور انتخاب منطقه نمونه گردشگری، ۳ منطقه مورد بررسی قرار گرفت که در مورد هر ۳ منطقه مختصری توضیح داده می‌شود.

### بنددره بیرجند

منطقه نمونه گردشگری بنددره از دیرباز به عنوان یکی از قطب‌های گردشگری بیرجند مورد توجه بوده است. این منطقه در مقیاس منطقه‌ای در مرکز توجه گردشگران قرار دارد؛ از سوی دیگر، به علت وجود درختان در اطراف عرصه مورد نظر، در حال حاضر مهم‌ترین مقصد تفریحی مردم شهر بیرجند است. وسعت منطقه ۱۲۰ هکتار و در ارتفاع ۱۷۲۰ تا ۲۶۱۰ متر از سطح دریا واقع شده است. شیب عمده آن در جهت شمال تا شمال شرقی است. منطقه مورد مطالعه از نظر زمین‌شناسی در محل تلاقی دو ایالت ساختاری سیستان و لوت قرار گرفته است؛ بنابراین از ویژگی‌های زمین‌شناسی این دو ایالت ساختاری با پیچیدگی‌های خاص سرزمین‌های برخوردی تبعیت می‌کند. از لحاظ پوشش گیاهی در منطقه مورد مطالعه به جز تعدادی درخت دست کاشت پوشش گیاهی خاصی وجود ندارد (شرکت مهندسی مشاور نقش بوستان گستر، ۱۳۸۸: ۵۳-۱).

### باغستان آبگرم فردوس

این منطقه دارای آب و هوایی مطلوب و مناظر طبیعی زیباست که آن را به یکی از مناطق بیلاقی و گردشگری شهرستان فردوس تبدیل کرده، به گونه‌ای که این روستا به عنوان منطقه نمونه گردشگری تصویب شده است. در کنار روستای باغستان، آبگرم فردوس قرار دارد. این منطقه هر ساله با تعداد و حجم



شکل ۶: نقشه مناطق مورد مطالعه

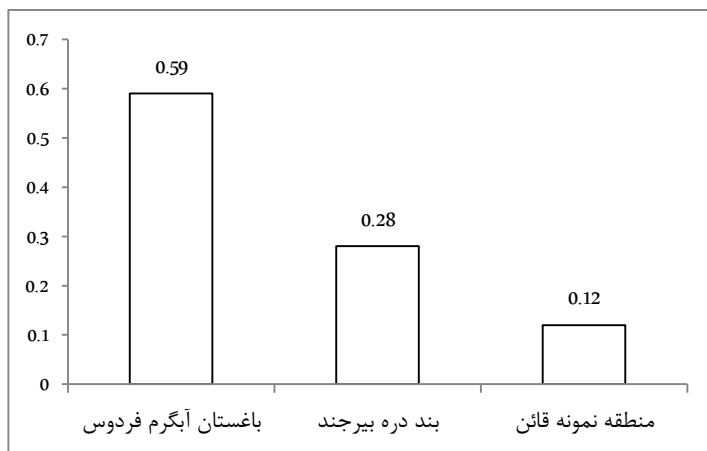
تهیه و ترسیم: نگارندگان، ۱۳۹۷

### تجزیه و تحلیل داده‌ها

#### اولویت‌بندی گزینه‌ها

منطقه نمونه قائن با وزنی معادل ۰/۱۲ دارای کمترین اولویت است. شکل ۷ گزینه‌ها و اولویت آن‌ها را نشان می‌دهد.

باغستان آبگرم فردوس با وزنی معادل ۰/۵۹ دارای اولویت بیشتری نسبت به سایر گزینه‌هاست. همچنین



شکل ۷: اولویت بندی گزینه‌ها با توجه به هدف

تهیه و ترسیم: نگارندگان، ۱۳۹۷

اولویت بندی معیارهای استراتژیک از بین معیارهای استراتژیک، معیار پتانسیل‌های گردشگری با وزنی معادل ۰/۵۱ دارای اهمیت بیشتری نسبت به دیگر معیارها بود. جدول ۲ معیارهای استراتژیک و اولویت آن‌ها را نشان می‌دهد.

جدول ۲: رتبه بندی معیارهای استراتژیک براساس هدف

معیارهای استراتژیک				
مسائل اجتماعی و نقش و تأثیر مدیریت	زیرساخت‌ها و پتانسیل‌های اقتصادی منطقه	پتانسیل‌های گردشگری	جاذبه و محدودیت‌های محیطی	اولویت بندی
۰/۰۸	۰/۱۵	۰/۵۱	۰/۲۵	

مأخذ: نگارندگان، ۱۳۹۷

پنج‌گانه (بسیار بالا، بالا، متوسط، کم و بسیار کم) به ارزیابی BOCR با استفاده از معیارهای استراتژیک می‌پردازند. در ارزیابی صورت گرفته، معیار سود با وزنی معادل ۰/۳۳ دارای اولویت بیشتری نسبت به سایر معیارهاست (جدول ۳).

اولویت BOCR براساس سطوح شدت با توجه به معیارهای استراتژیک

در نرم‌افزار Super Decisions اولویت بندی BOCR براساس معیارهای استراتژیک انجام می‌گیرد؛ به‌همین دلیل کارشناسان از طریق استفاده از مقیاس

جدول ۳: اولویت بندی زیرشبکه‌های BOCR

معیارهای BOCR	اولویت	جاذبه و محدودیت‌های محیطی	پتانسیل‌های گردشگری	زیرساخت‌ها و پتانسیل‌های اقتصادی منطقه	مسائل اجتماعی و نقش و تأثیر مدیریت
سود	۰/۳۳	بالا	بالا	متوسط	بالا
فرصت	۰/۳۰	متوسط	بالا	متوسط	متوسط
هزینه	۰/۱۹	کم	متوسط	بالا	متوسط
خطر	۰/۰۹	متوسط	کم	کم	متوسط

مأخذ: نگارندگان، ۱۳۹۷

## مدل سود

خوشه‌ها و عناصر مربوط به مدل سود در شکل ۳ نشان داده شده‌است. این خوشه بر خوشه گزینه‌ها تأثیر می‌گذارد و همچنین عناصر موجود در آن دارای ارتباط درونی هستند. نتایج به دست آمده از سنتز کلی مدل در زیرشبکه سود نشان می‌دهد که گزینه باغستان آبگرم فردوس بالاترین سود را شامل می‌شود (جدول ۴).

## مدل فرصت

خوشه‌ها و عناصر مربوط به مدل سود در شکل ۴ نشان داده شده‌است. این خوشه بر خوشه گزینه‌ها تأثیر می‌گذارد و همچنین عناصر موجود در آن دارای ارتباط درونی هستند. نتایج دست‌آمده از سنتز زیرشبکه فرصت نشان داد که گزینه باغستان آبگرم فردوس فرصت‌های مثبت بیشتری را نسبت به بنددره بیرجند و منطقه نمونه قائن ایجاد می‌کند (جدول ۴).

## مدل هزینه

شکل ۵ خوشه‌ها و عناصر مربوط به مدل هزینه را نشان می‌دهد. در این مدل خوشه هزینه بر خوشه گزینه‌ها تأثیر می‌گذارد و همچنین عناصر موجود در آن دارای ارتباط درونی هستند. نتایج سنتز زیرشبکه هزینه نشان داد که گزینه بنددره بیرجند بیشترین هزینه را در انتخاب منطقه نمونه گردشگری به خود اختصاص می‌دهد و منطقه نمونه قائن کمترین تأثیر را از هزینه‌ها به خود اختصاص می‌دهد (جدول ۴).

## مدل خطر

شکل ۶ خوشه‌ها و عناصر مربوط به مدل خطر را نشان می‌دهد. در این مدل ارتباط بین خوشه خطر و خوشه گزینه‌ها دوطرفه است. همچنین عناصر موجود در خوشه خطر دارای ارتباط درونی هستند. نتایج سنتز زیرشبکه خطر نشان داد که گزینه بنددره بیرجند بیشترین خطرات و منطقه نمونه قائن کمترین خطرات را به خود اختصاص دادند (جدول ۴).

جدول ۴: اولویت‌بندی زیرشبکه‌های BOCR و نتایج نهایی سنتز شده از مدل ANP

گزینه‌ها	سود	فرصت	هزینه	خطر
باغستان آبگرم فردوس	۱/۰۰۰	۱/۰۰۰	۰/۸۲۶	۰/۹۲۲
بنددره بیرجند	۰/۶۱۰	۰/۶۳۹	۱/۰۰۰	۱/۰۰۰
منطقه نمونه قائن	۰/۲۴۳	۰/۲۹۲	۰/۳۲۲	۰/۵۸۶

مآخذ: نگارندگان، ۱۳۹۷

## تحلیل حساسیت

شکل ۸ نشان داده که حساسیت گزینه‌ها برای هر یک از معیارهای کنترلی شامل سود، فرصت، هزینه و خطر مرتبط با هدف پژوهش یعنی انتخاب منطقه نمونه گردشگری است. هم‌زمان با تغییر رتبه اولویت‌ها، رتبه‌بندی گزینه‌ها نیز تغییر می‌کند. اثرات این تغییرات با انجام تحلیل حساسیت قابل بررسی است.

## تحلیل حساسیت زیرشبکه سود

تحلیل زیرشبکه سود نشان داد که بیشترین سود از گزینه بنددره بیرجند به دست می‌آید و گزینه‌های منطقه نمونه قائن و باغستان آبگرم فردوس به ترتیب در رتبه‌های بعدی قرار می‌گیرند (شکل ۸).

می‌شود و گزینه‌های بنددره بیرجند و منطقه نمونه قائن به ترتیب در رتبه‌های بعدی قرار دارند. درعین حال با اضافه شدن هزینه‌ها، باغستان آبگرم فردوس روند نزولی و بنددره بیرجند روند صعودی پیدا می‌کند (شکل ۸).

#### تحلیل حساسیت زیرشبکه خطر

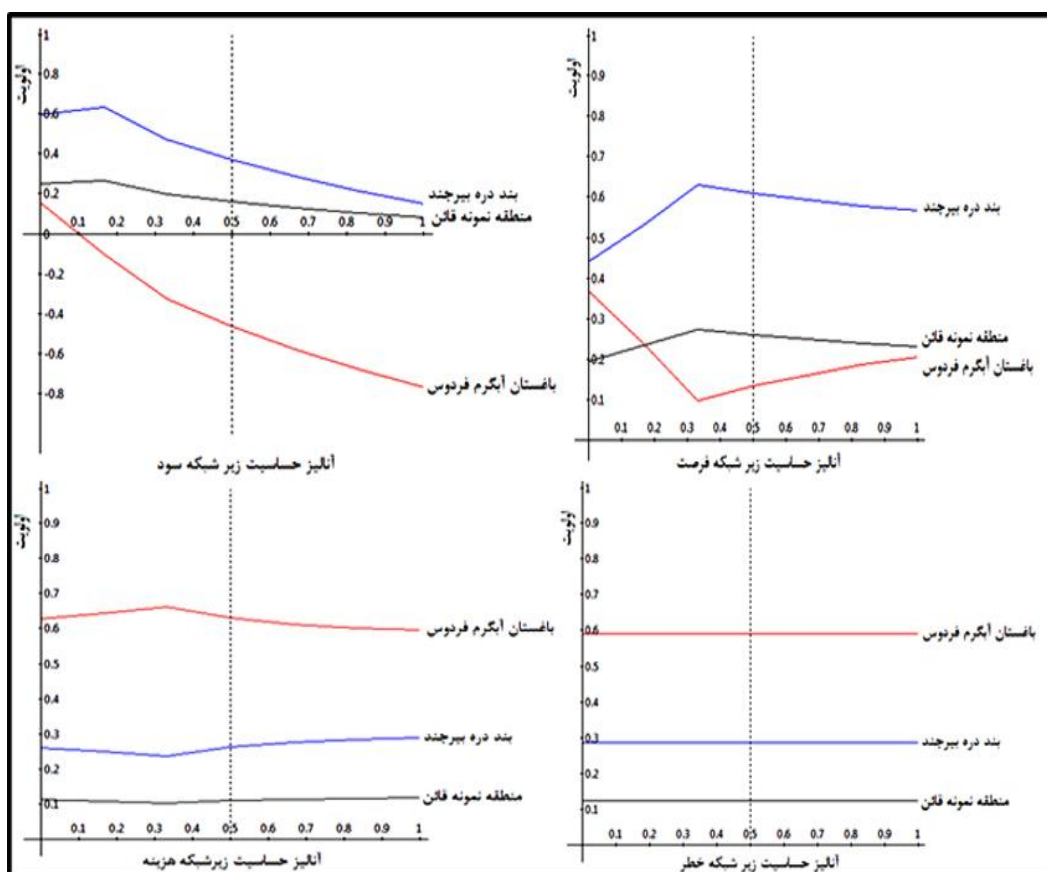
تحلیل حساسیت زیرشبکه خطر نشان داد که گزینه باغستان آبگرم فردوس خطرات بیشتری را مرتبط با هدف پژوهش ایجاد می‌کند و گزینه‌های بنددره بیرجند و منطقه نمونه قائن به ترتیب در رتبه‌های بعدی قرار دارند (شکل ۸).

#### تحلیل حساسیت زیرشبکه فرصت

تحلیل حساسیت زیرشبکه فرصت نشان داد که گزینه بنددره بیرجند با ۳۵٪ اهمیت فرصت‌های مثبت بیشتری را مرتبط با هدف پژوهش ایجاد می‌کند و گزینه‌های منطقه نمونه قائن و باغستان آبگرم فردوس به ترتیب در رتبه‌های بعدی قرار می‌گیرند. درعین حال با اضافه شدن فرصت‌ها، گزینه باغستان آبگرم فردوس روند صعودی پیدا می‌کند و دیگر گزینه‌ها روند نزولی به خود می‌گیرند (شکل ۸).

#### تحلیل حساسیت زیرشبکه هزینه

تحلیل زیرشبکه هزینه نشان داد که باغستان آبگرم فردوس با ۳۳٪ اهمیت، بیشترین هزینه‌ها را شامل



شکل ۸: آنالیز حساسیت زیرشبکه‌های سود، فرصت، هزینه و خطر

تهیه و ترسیم: نگارندگان، ۱۳۹۷

## بحث

همان‌طور که می‌دانیم و در مقدمه ذکر شد، هدف از این قبیل مطالعات از یک‌سو شناسایی وضعیت موجود مناطق نمونه گردشگری از نظر توسعه پایدار محلی و از سوی دیگر، اجرای دقیق و درست برنامه‌ریزی منطقه‌ای در راستای نیل به عدالت اجتماعی و رفع فقر و محرومیت از این مناطق است. با توجه به اینکه شاخص‌های گردشگری در هر یک از مناطق نمونه گردشگری متفاوت است، خود این موضوع می‌تواند باعث عدم پیشرفت یا توسعه برخی از مناطق شود. برای رفع این مشکل نیز می‌توان با شناسایی مناطقی که توان و قوت بالایی دارند، قوت آن‌ها را بیشتر کرد و همچنین مناطقی که ضعیف هستند شناسایی و از طریق برنامه‌ریزی مناسب سعی در برطرف کردن ضعف آن‌ها کنیم (جلالی و خادم/حسینی، ۱۳۹۴: ۱۶۰)؛ بنابراین با توجه به اهمیتی که مناطق نمونه گردشگری در توسعه اقتصادی مناطق محلی برعهده دارند، پژوهش حاضر سعی در اولویت‌بندی این مناطق بر پایه یکسری از معیارها و زیرمعیارها دارد.

در این پژوهش ۴ زیرشبکه سود، فرصت، هزینه و خطر برای اولویت‌بندی مناطق نمونه گردشگری در استان خراسان جنوبی در نظر گرفته شد. براساس نتایج به‌دست‌آمده، باغستان آبگرم فردوس تحت‌تأثیر معیار استراتژیک «پتانسیل‌های گردشگری» و همچنین تأثیر مثبت زیرشبکه‌های سود و فرصت در رتبه اول قرار گرفت و گزینه‌های بنددره بیرجند و منطقه نمونه قائن در رتبه‌های دوم و سوم قرار گرفتند. علاوه بر این، نتایج پژوهش حاضر حاکی از آن است که زیرشبکه‌های سود و فرصت با توجه به تأثیری که در ایجاد اشتغال و رشد اقتصادی جوامع محلی برعهده دارند، بیشترین تأثیر را در اولویت‌بندی مناطق نمونه گردشگری در این استان برعهده دارند.

خروج نرم‌افزار Super Decisions درباره ساختار سطح بالا نشان داد که هرکدام از گزینه‌ها تأثیر

متفاوتی از زیرشبکه‌ها می‌گیرند. گزینه آبگرم فردوس بیشترین تأثیر را از زیرشبکه فرصت می‌پذیرد. زیرشبکه هزینه بیشترین تأثیر را بر روی گزینه بنددره بیرجند می‌گذارد. زیرشبکه هزینه بیشترین تأثیر را بر روی منطقه نمونه قائن می‌گذارد و درنهایت زیرشبکه خطر بیشترین تأثیر را بر روی گزینه بنددره بیرجند می‌گذارد. علاوه بر این، رتبه‌بندی گزینه‌ها تحت‌تأثیر هر یک از زیرشبکه‌ها نتایج متفاوتی به‌همراه داشت. در زیرشبکه سود، گزینه بنددره بیرجند با وزنی معادل ۰/۴۲ در رتبه اول قرار گرفت و گزینه‌های باغستان آبگرم فردوس و منطقه نمونه قائن در رتبه‌های دوم و سوم قرار گرفتند. در زیرشبکه فرصت گزینه باغستان آبگرم فردوس با وزنی معادل ۰/۵۱ در رتبه اول قرار گرفت. گزینه بنددره بیرجند با وزنی معادل ۰/۴۶ بیشترین تأثیر را از زیرشبکه هزینه پذیرفت و در رتبه اول قرار گرفت. همچنین در زیرشبکه خطر، گزینه بنددره بیرجند با وزنی معادل ۰/۳۹ در رتبه اول قرار گرفت و گزینه‌های باغستان آبگرم فردوس و منطقه نمونه قائن در رتبه‌های دوم و سوم قرار گرفتند.

در این پژوهش به‌منظور استفاده از ساختار سطح بالای تحلیل شبکه‌ای، ۴ معیار استراتژیک نیز در نظر گرفته شد که هر یک تأثیر بسزایی در اولویت‌بندی این مناطق برعهده داشتند. یکی از معیارهای استراتژیک که به‌منظور اولویت‌بندی مناطق نمونه گردشگری در نظر گرفته شد، معیار پتانسیل‌های گردشگری است. این معیار با دارا بودن ۳ زیرمعیار جاذبه‌های طبیعی، تاریخی و تعدد گردشگر نقش مهمی در اولویت‌بندی مناطق نمونه گردشگری در استان خراسان جنوبی دارد. گان یکی از صاحب‌نظران توریسم از جاذبه‌های گردشگری (تاریخی و طبیعی) به‌عنوان یکی از عناصر مهم در بخش توریسم نام می‌برد (قاسمی و همکاران، ۱۳۹۶: ۱۷۴). در همین رابطه قاسمی و همکاران (۱۳۹۶) برای اولویت‌بندی مقاصد گردشگری در حوزه شمال تهران، معیارهای مختلفی از جمله جاذبه‌های طبیعی و تاریخی را مورد بررسی قرار دادند. آن‌ها در



آن‌ها اظهار کردند که گردشگران پیش از ورود به ایران، شناخت درستی از وضعیت امنیت گردشگری نداشتند و ۵۵ درصد از آن‌ها وضعیت امنیتی ایران را بد و بسیار بد می‌دانستند. همچنین آن‌ها عنوان کردند که علاوه بر نبود شناخت درست از امنیت گردشگری ایران، نقش رسانه‌های غربی در این بدبینی تأثیرگذار بوده‌است.

### نتیجه

در سال‌های اخیر یکی از برنامه‌های دولت در زمینه توسعه اقتصادی مناطق محروم، توسعه گردشگری این مناطق بوده‌است که به‌عنوان یک محرک می‌تواند به پیشرفت این مناطق کمک کند. انتخاب مناطق نمونه گردشگری و تمرکز این صنعت نه تنها از نظر اقتصادی، بلکه از نظر زیست‌محیطی نیز می‌تواند برای کشور حائز اهمیت باشد؛ به‌همین دلیل سازمان میراث فرهنگی و گردشگری در سال‌های اخیر توجه ویژه‌ای به این امر کرده‌است که نتایج این مطالعه و سایر پژوهش‌های انجام‌شده قابلیت تعمیم به سایر استان‌های کشور را دارد و می‌تواند به توسعه صنعت گردشگری کشور کمک شایانی کند؛ بنابراین برای برطرف کردن نقاط ضعف در مناطق نمونه گردشگری در استان خراسان جنوبی پیشنهادهای زیر ارائه می‌شود:

- گسترش زیرساخت‌ها و امکانات حمل‌ونقل و ارائه تسهیلات بیشتر به گردشگران؛
- رسیدگی به وضعیت بهداشت و تمیزی محیط‌زیست اطراف مناطق نمونه گردشگری؛
- انجام اقدامات پیشگیرانه در جهت جلوگیری از هرگونه آسیب جدی به محیط طبیعی، انسانی و جاذبه‌های اکوتوریستی؛
- جلوگیری از ساخت‌وسازهای بی‌رویه و غیرقانونی؛
- مشارکت و سرمایه‌گذاری دولت و بخش خصوصی در زمینه توسعه فعالیت‌های گردشگری؛
- بالابردن وضعیت امنیتی مناطق نمونه گردشگری از طریق به‌کارگیری پلیس ویژه گردشگران.

پژوهش خود اظهار کردند که جاذبه‌های طبیعی بیش از جاذبه‌های تاریخی در رفتار گردشگران و تمایل به سفر و گذران اوقات فراغت تأثیر دارند. در پژوهش حاضر نیز پتانسیل‌های گردشگری (جاذبه‌های طبیعی و تاریخی) با وزنی معادل ۰/۵۱ بیشترین تأثیر را در اولویت‌بندی مناطق نمونه گردشگری برعهده دارند.

از دیگر معیارهای استراتژیک که برای این تحقیق در نظر گرفته شده‌است؛ معیار مسائل اجتماعی و نقش و تأثیر مدیریت است. از مهم‌ترین زیرمعیارهای این بخش ایجاد اشتغال (اشتغال‌زایی) برای جوامع محلی است. در پژوهش حاضر ایجاد اشتغال به‌عنوان یکی از زیرمعیارهای مؤثر و تأثیرگذار در بالابودن وزن زیرشبکه سود در گزینه باغستان آبگرم فردوس نسبت به سایر گزینه‌هاست. طبق آمار سازمان جهانی جهانگردی، هر گردشگری که وارد منطقه‌ای می‌شود برای چهار نفر شغل ایجاد می‌کند (W.T.O, 2015). یکی از راه‌های جلوگیری از مهاجرت افراد بومی در هر منطقه، ایجاد اشتغال برای جوانان و به‌تبع آن درآمدزایی است. در واقع تنوع‌سازی اقتصاد و تعیین راهبردهایی همانند ایجاد مناطق نمونه گردشگری در کنار سایر فعالیت‌های اقتصادی فرصت‌های شغلی متعددی را در سکونتگاه‌های بشری ایجاد می‌کند (مرادی‌مسیحی و قاسمی، ۱۳۹۳: ۱۲۴-۱۰۵).

امروزه امنیت، به‌عنوان مهم‌ترین و زیربنایی‌ترین اصل در تدوین راهبرد توسعه گردشگری در جهان به‌شمار می‌رود. وجود ناامنی و بروز خشونت در سطوح مختلف این صنعت، زیان‌های جبران‌ناپذیری را به‌همراه دارد (متقی و همکاران، ۱۳۹۵). در پژوهش حاضر نیز امنیت به‌عنوان یکی از زیرمعیارهای جاذبه و محدودیت محیطی نقش مؤثری در جذب یا عدم جذب گردشگر برعهده دارد. با توجه به نتایج، نبود امنیت بیش‌ترین تأثیر را در پایین‌بودن وزن زیرشبکه خطر برعهده دارد. در همین رابطه، متقی و همکاران (۱۳۹۵) در مطالعه خود وضعیت امنیت گردشگری از دیدگاه گردشگران خارجی در ایران را بررسی کردند.

## منابع

- افشاری آزاد، سمیه؛ آرش عثمانی؛ سعید پیری (۱۳۹۳). توسعه پایدار و اشتغال در گردشگری روستایی نمونه موردی: شیلات پالنگان، فصلنامه جغرافیای فضای گردشگری. دوره ۳، شماره ۱۰. صفحات ۱۴۶-۱۲۱.
- ایمانی خوشخو، محمدحسین؛ سیدسعید هاشمی؛ عیسی شفیع شهرکی (۱۳۹۴). تأثیر گردشگری روستایی در اقتصاد جوامع محلی جامعه مورد مطالعه: روستای دشتک استان فارس. سومین همایش ملی گردشگری، جغرافیا و محیط زیست پایدار، همدان، ۱۲ صفحه.
- بدری، سیدعلی؛ ارسطو یاری حصار (۱۳۸۸). انتخاب مناطق نمونه گردشگری با استفاده از روش AHP نمونه موردی: استان کهگیلویه و بویراحمد، فصلنامه تحقیقات جغرافیایی. دوره ۲۴، شماره ۹۵. صفحات ۸۴-۵۵.
- بروجنی، حمیدضراغام؛ زهرا نکویی؛ نیلوفر عباس پور؛ مسلم شجاعی (۱۳۹۶). برنامه ریزی توسعه گردشگری در کشورهای در حال توسعه، انتشارات مهکامه، ۳۸۶ صفحه.
- توکلی، مرتضی؛ اکبر کیانی؛ صلاح هدایتی (۱۳۸۹). تأثیر مناطق نمونه گردشگری در محرومیت زدایی از دیدگاه اجتماعات محلی (مطالعه موردی: منطقه اورامان تخت کردستان)، مجله مطالعات و پژوهش های شهری و منطقه ای. سال ۲، شماره ۴. صفحات ۹۴-۷۳.
- حاجی پور، میثم؛ محسن موی؛ حسن شرفی؛ محسن اسحاقی نسب؛ مریم مهرانی (۱۳۹۳). توانمندی ها، پتانسیل ها و فرصت های سرمایه گذاری های خراسان جنوبی، چاپ دوم. انتشارات چهاردرخت. صفحه ۴۳۰.
- حسینی، سیداسعد (۱۳۹۳). اولویت بندی جاذبه های گردشگری براساس پتانسیل های جذب گردشگر (مطالعه موردی: شهرستان تبریز)، نخستین سمینار علمی تخصصی جاذبه ها و دافعه های گردشگری آذربایجان شرقی. ۲۴ صفحه.
- جلالی، محبوبه؛ احمد خادم الحسینی (۱۳۹۴). سطح بندی مناطق نمونه گردشگری در استان کرمان، فصلنامه برنامه ریزی منطقه ای. دوره ۵، شماره ۱۷. صفحات ۱۶۲-۱۵۱.
- جهانیان، منوچهر؛ زهرا نادعلی پور (۱۳۸۸). مدیریت گردشگری (تعاریف، ماهیت و اجزا). چاپ اول، انتشارات جهاد دانشگاهی، تهران.
- حاجی نژاد، علی؛ زهرا تقی زاده؛ دانا رحیمی (۱۳۹۲). اولویت بندی قطب های گردشگری و تدوین راهبردهای توسعه گردشگری منطقه ای با استفاده از تکنیک TOPSIS و SWOT مطالعه موردی: استان کرمانشاه، فصلنامه بوم شناسی شهری. دوره ۴، شماره ۷. صفحات ۵۶-۳۳.
- هزارجریبی، جعفر (۱۳۹۰). احساس امنیت اجتماعی از منظر توسعه گردشگری. جغرافیا و برنامه ریزی محیطی. سال ۲۲، شماره ۲. ۱۴۳-۱۲۱.
- خاکساز، علی؛ مریم عباسی (۱۳۹۲). شناسایی پتانسیل های گردشگری کوه رنگ و ارائه راهکارهای مناسب در جهت توسعه گردشگری منطقه. فصلنامه اطلاعات جغرافیایی (سپهر). دوره ۲۲، شماره ۸۸. ۱۱۴-۱۰۶.
- دفتر مناطق نمونه گردشگری (۱۳۸۹). مجموعه دستورالعمل ها، قوانین و مقررات مناطق نمونه گردشگری، ۱۲۷ صفحه.
- رحیمی، داریوش؛ محمود رنجبردستانی (۱۳۹۱). ارزیابی و اولویت بندی جاذبه های اکوتوریسم روستاهای هدف گردشگری استان چهارمحال و بختیاری، مطالعات و پژوهش های شهری و منطقه ای. سال ۴، شماره ۱۴. صفحات ۱۵۰-۱۳۱.
- رضوانی، محمدرضا؛ حسن اروچی؛ محمد علیزاده؛ محمدسعید نجفی (۱۳۹۲). مکان یابی احداث پیست های اسکی از دیدگاه گردشگری (مطالعه موردی: مناطق شمالی استان تهران)، فصلنامه برنامه ریزی منطقه ای. دوره ۳، شماره ۱۰. صفحات ۴۴-۲۷.
- رکن الدین افتخاری، عبدالرضا؛ مهدی پور طاهری؛ مهدی آقامحمدی (۱۳۹۰). نقش مناطق نمونه گردشگری در توسعه مناطق عشایری (مطالعه موردی: منطقه نمونه گردشگری الوند شهرستان همدان)، فصلنامه گردشگری و توسعه. دوره ۱، شماره ۱. صفحات ۷۵-۵۹.

- رنجبریان، بهرام؛ محمد زاهدی (۱۳۹۱). شناخت گردشگری، چاپ هفتم، انتشارات چهارباغ، اصفهان. ۲۲۶ صفحه.
- زبردست، اسفندیار (۱۳۸۹). کاربرد فرایند تحلیل شبکه‌ای (ANP) در برنامه‌ریزی شهری و منطقه‌ای، نشریه هنرهای زیبا- معماری و شهرسازی. دوره ۲. شماره ۴۱. صفحات ۷۹-۹۰.
- شرکت مهندسين مشاور نقش بوستان گستر. (۱۳۸۸). مطالعات راهبردی منطقه نمونه گردشگری بندر شهريستان بيرجند، اداره كل ميراث فرهنگي، صنايع دستي و گردشگری استان خراسان جنوبی. ۵۳ صفحه.
- شرکت مهندسين مشاور سبزاندیش پایش (ساپ). (۱۳۸۸). مطالعات راهبردی منطقه نمونه گردشگری باغستان- آبگرم در شهرستان فردوس، اداره كل ميراث فرهنگي، صنايع دستي و گردشگری استان خراسان جنوبی. ۴۶ صفحه.
- صیدایی، اسکندر؛ زهرا هدایتی‌مقدم (۱۳۸۹). نقش امنیت در توسعه گردشگری، فصلنامه تخصصی علوم اجتماعی. دوره ۴. شماره ۸. ۹۷-۱۱۰.
- طاهری، مرضیه؛ رحیم‌علی عباس‌پور؛ سیدکاظم علوی‌پناه (۱۳۹۳). استفاده از تصمیم‌گیری چندمعیاره مبتنی بر تلفیق روش‌های DEMATEL و ANP در انتخاب مکان بهینه آرامستان‌ها (مطالعه موردی: اصفهان)، مجله محیط‌شناسی. دوره ۴۰ شماره ۲. صفحات ۴۸۰-۴۶۳.
- عقیلی، سیدوحید؛ آزاد مرادی؛ جمشید حسین‌پناهی؛ امیر اسدی (۱۳۹۲). توسعه و توریسم در کشورهای درحال توسعه، چاپ اول، انتشارات دانشگاه آزاد اسلامی واحد علوم و تحقیقات تهران. ۳۹۲ صفحه.
- فرجی‌راد، عبدالرضا؛ سمیه آقاجانی (۱۳۸۸). تحلیلی نو پیرامون گردشگری و جدیدترین طبقه‌بندی آن، فصلنامه جغرافیای سرزمین. سال ۶. شماره ۲۳. صفحات ۷۲-۶۱.
- فرجی‌درخانه، نسرين (۱۳۹۴). نقش گردشگری روستایی در توسعه اجتماعی، اقتصادی جوامع محلی (مورد شهرستان ماسال). دومین کنفرانس بین‌المللی علوم رفتاری و مطالعات اجتماعی، استانبول. ۳۲ صفحه.
- قاسمی، علی؛ مهرداد نوابخش؛ پرویز کردوانی (۱۳۹۶). اولویت‌بندی مقاصد گردشگری پیرامونی کلان‌شهرها مورد: حومه‌های ییلاقی شمال تهران، فصلنامه اقتصاد فضا و توسعه روستایی. سال ۶. شماره ۲. صفحات ۱۸۷-۱۷۳.
- قیاسی نوعی، مرضیه (۱۳۹۲). مکان‌یابی مناطق نمونه گردشگری ابرده با استفاده از نرم‌افزار GIS و مدل AHP، اولین همایش ملی مدیریت گردشگری، طبیعت‌گردی و جغرافیا، ۲۳ بهمن، همدان. ۱۷ صفحه.
- کاظمی، مهدی (۱۳۹۲). مدیریت گردشگری، چاپ هفتم، انتشارات سمت، تهران. ۲۸۴ صفحه.
- کریمی، جعفر؛ مهدی جمالی‌نژاد؛ عباس بهارلو؛ محمدرضا محبوب‌فر (۱۳۹۱). تعیین روستای نمونه گردشگری مورد مطالعه: روستاهای دهستان جبل (بخش کوهپایه- استان اصفهان)، مجموعه مقالات همایش توسعه روستایی گیلان، ۱۴ و ۱۵ شهریور، رشت. ۱۸ صفحه.
- کمایی‌زاده، یعقوب؛ محمدرضا رضایی (۱۳۹۴). تعیین استراتژی بهینه برای توسعه گردشگری دریایی با استفاده از رهیافت تلفیقی SWOT-ANP (مطالعه موردی: جزیره کیش)، فصلنامه علمی- پژوهشی فضای جغرافیایی. دوره ۱۵. شماره ۵۱. صفحات ۴۳-۱۹.
- کیانی‌سلمی، صدیقه؛ محمدرضا بسحاق (۱۳۹۶). تحلیل نقش خدمات و زیرساخت‌های گردشگری در وفاداری و تمایل به بازدید مجدد گردشگران مورد مطالعه: مناطق روستایی شهرستان ساوجبلاغ. فصلنامه گردشگری و توسعه. سال ۶. شماره ۳. ۱۷۶-۱۵۴.
- متقی، سمیرا؛ محمد صادقی؛ مراد دلالت (۱۳۹۵). نقش امنیت در توسعه گردشگری بین‌المللی (نمونه موردی: گردشگران خارجی شهر یزد)، مجله گردشگری شهری. دوره ۳. شماره ۱. صفحات ۹۱-۷۷.
- مرادی‌مسیحی، وراز؛ علی قاسمی (۱۳۹۳). نقش گردشگری در توسعه اقتصادی سکونتگاه‌های روستایی شهرستان بهشهر، فصلنامه اقتصاد فضا و توسعه روستایی. سال سوم. شماره ۲. صفحات ۱۲۴-۱۰۵.

- Deng, J., King, B., & Bauer, T. (2002). Evaluating natural attractions for tourism. *Annals of tourism research*, 29(2), 422-438.
- Erdoğan, Ş., Aras, H. & Koç, E. (2006). Evaluation of alternative fuels for residential heating in Turkey using analytic network process (ANP) with group decision-making. *Renewable and Sustainable Energy Reviews*, 10(3), 269-279.
- Garcia-Melon, M., Gómez-Navarro, T. & Acuña-Dutra, S. (2012). A combined ANP-delphi approach to evaluate sustainable tourism. *Environmental Impact Assessment Review*, 34, 41-50.
- Ghajar, I. & Najafi, A. (2012). Evaluation of harvesting methods for sustainable forest management (SFM) using the analytical network process (ANP). *Forest policy and economics*, 21, 81-91.
- Jamroz, U. (2007). Marketing of tourism: a paradigm shift toward sustainability. *International Journal of Culture, Tourism and Hospitality Research*, 1(2), 117-130.
- Li, J., Cheng, S. K., & Gan, H. (2007). Evaluation of regional tourism competitiveness: A case study of southwest China. *Ecological Economy*, 3(4), 393-404.
- Li, J., Cheng, S. K., & Gan, H. (2007). Evaluation of regional tourism competitiveness: A case study of southwest China. *Ecological Economy*, 3(4), 393-404.
- Oh, C. O. (2005). The contribution of tourism development to economic growth in the Korean economy. *Tourism management*, 26(1), 39-44.
- Sanchez, P. M. & Adams, K. M. (2008). The Janus-faced character of tourism in Cuba. *Annals of Tourism Research*, 35(1), 27-46.
- Tang, J.C. & Rochananond, N. (1990). Attractiveness as a tourist destination: a comparative study of Thailand and selected countries. *Socio-Economic Planning Sciences*, 24(3), 229-236.
- W.T.O. 2015. UNWTO Tourism Highlights, 2015 Edition. 16p
- نکویی، زهرا؛ نیلوفر عباس‌پور؛ مسلم شجاعی (۱۳۹۱). برنامه‌ریزی توسعه گردشگری در کشورهای درحال توسعه، چاپ اول، انتشارات مهکامه.
- نصراللهی، زهرا؛ ندا جهانبازی؛ طاهره ناصری (۱۳۹۳). رده‌بندی استان‌های کشور برحسب جاذبه‌های گردشگری، فصلنامه مطالعات مدیریت گردشگری. سال ۹. شماره ۲۸. صفحات ۳۷-۱۷.
- نوری، غلامرضا؛ صمد فتوحی؛ زهرا تقی‌زاده (۱۳۹۱). اولویت‌بندی قطب‌های گردشگری استان کرمانشاه براساس پتانسیل مناطق نمونه گردشگری با استفاده از روش تصمیم‌گیری چندمعیاره تاپسیس، جغرافیا و پایداری محیط. دوره ۲. شماره ۴. صفحات ۹۴-۷۵.
- نوری، غلامرضا؛ زهرا تقی‌زاده (۱۳۹۳). اولویت‌بندی مناطق نمونه گردشگری استان کرمانشاه درجهت سرمایه‌گذاری موردپژوهشی: قطب گردشگری قصر شیرین، مجله آمایش جغرافیایی فضا. دوه ۴. شماره ۱۱. صفحات ۱۰۴-۸۵.
- نیک‌نژاد، مریم؛ علی مهدوی؛ امید کرمی (۱۳۹۴). تعیین مناطق مستعد توسعه اکوتوریسم با استفاده از فرایند تحلیل شبکه‌ای (ANP) موردشناسی: شهرستان خرم‌آباد، مجله جغرافیا و آمایش شهری- منطقه‌ای. دوره ۵. شماره ۱۴. صفحات ۲۱۴-۱۹۵.
- Azizi, M., Mohebbi, N., Gargari, R.M. & Ziaie, M. (2015). A strategic model for selecting the location of furniture factories: a case of the study of furniture. *International Journal of Multicriteria Decision Making*, 5(1-2), 87-108.
- Butler, R.W. (1980). The concept of a tourist area cycle of evolution: implications for management of resources. *The Canadian Geographer/Le Géographe canadien*, 24(1), 5-12.
- Castellani, V. & Sala, S. (2010). Sustainable performance index for tourism policy development. *Tourism management*, 31(6), 871-880.

Geography and Development  
17<sup>nd</sup> Year-No.56– Autumn 2019  
Received: 07/05/2018 Accepted: 02/01/2019

**The Selection of Tourism Area in South Khorasan Province  
by Using the ANP Technique**

**Dr. Akbar Najafi**

Associate Professor of Forestry,  
Faculty of Natural Resources  
University of Tarbiat Modares

**Younes Gravand**

Ph.D Student of Forestry,  
Faculty of Natural Resources  
University of Tarbiat Modares

**Ali Ghovmi Oili**

Ph.D Student of Forestry,  
Faculty of Natural Resources  
University of Tarbiat Modares

**Abutaleb Ghasemi Vasmejani,**

M.Sc of Urban Planning  
Head of the Department of Tourism Heritage  
Organization of the Cultural Heritage Organization

**Introduction**

Tourism is one of the most dynamic economic activities in the present era, which plays an important role in the local sustainable development, and its development priority requires the recognition of affecting and limiting factors of natural, economic, social and cultural each region. Moreover, these areas reveal a special importance for tourists due to having a set of natural and historical attractions. Accordingly, the main objective of the present study is the selection and prioritization of tourism areas among the three areas "Banddareh-e-Birjand, Baghestan Abgarm Ferdows and Ghaen tourism area" in South Khorasan province by using the ANP method.

**Methods and Material**

To obtain the appropriate results in the tourism areas, prioritization in South Khorasan province a high level of ANP structure including subnet benefit, opportunity, cost and risk was used. In this study, four strategic criteria of attraction and environmental constraints, tourism potentials, infrastructure and economic potential of the region and social issues and the role and impact of management were selected to determine the tourism area. Each of the strategic criteria includes a set of sub-criteria that play an important role in weighting the subnet benefits, opportunity, cost and danger

## Results and Discussion

The results of the ANP analysis demonstrated that Baghestan Abgarm Ferdows, Banddareh-e-Birjand and the Ghaen tourism area with having 0/59, 0/28, and 0/29 weights placed in the first to third priority, respectively. Among the subnets, the benefit subnet with a weight of 0/33 possesses more important as compared to the others. Furthermore, the strategic criterion of tourism potentials with an equivalent weight of 0/51 manifests a higher priority in comparison with the other ones.

## Conclusion

In recent years, the government has implemented a variety of programs for the economic development of deprived areas, including the development of the tourism industry, which has played an important role in promoting these areas. The selection of exemplary tourism areas and consequently the focus of the tourism industry in these areas is important not only for tourism but also for the environment. The present study, due to the inclusion of various historical and natural criteria and sub-criteria, can pave the way for development of tourism industry and consequently the economic dynamics of local communities in South Khorasan province.

**Keywords:** Decision Support System, Multiple Criteria Decision Making, South Khorasan, Tourism industry, Tourism area.

## References

- Afshariyazad, S., Osmani, A., & Piry, S (2014). Of Sustainable Development and Employment in Rural Tourism Case Study of Palangan Fisheries. *Journal of Tourism Geography*, 3(10), 121-146.
- Imani Khoshkhoo, M. H., Hashemi, S. S., & Shafi Shahraki, E (2015). The Impact of Rural Tourism on the Economy of Local Communities of the Study Community in Dashtak Village, Fars Province, The third National conference of Tourism. *Geography and Stable Environment*, Hamedan province, 12p.
- Badri, S. A. & Yari Hesar, A (2009). Selection of Tourism Areas Using AHP Method Case Study: Kohkiluyeh and Boyer Ahmad Province. *Journal of Geographical Research*, 24(95), 55- 84.
- Broujeni, H. Z., Nekouei, Z., Abaspour, N. & Shojaei, M (2017). Planning tourism development in developing countries. *Mahkameh Publications*, 386 p.
- Tavakoli, M., Kiani, A. & Hedayati, S (2010). The Impact of Tourism Areas on Deprivation from the Viewpoint of Local Communities (Case Study: Oraman Takht Kurdistan Region). *Journal of Urban and Regional Studies and Research*, 2(4), 73-94.
- Hosseini, S. A (2014). Prioritizing Tourist Attractions Based on Tourism Attraction Potentials (Tabriz City Case Study). The first scientific-specialized Seminar on EADT AZARBAIJAN tourism attractions and Repuision, 24 p.
- Jalali, M. & Khademolhoseini, M (2015). The Classification of Tourism Sample Regions (Case Study: Kerman Province). *Regional Planning Quarterly*, 5(17), 151- 162.
- Jahanian, M. & Nadalipour, Z. (2009). *Tourism Management (Definitions, Nature and Components)*. Academic Jihad Publications, 180p.

- hajinejad, A., taghizade, Z. & rahimi, D. (2013). Prioritization and edition of strategic program corresponding to tourism domains using methods SWOT and TOPSIS Case study: Kermanshah's province. *Journal of Urban Ecology*, 4(7), 33-56.
- Hezar Jaribi, J. (2011). Feeling Social Security from the Viewpoint of Tourism Expansion. *Journal of Geography and Environmental Planning*, 22(2), 121-143.
- Khaksari, A. & Abbasi, M. (2013). Identifying tourism potentials in Kuhrang and proposing appropriate solutions for its tourism development. *Journal of Geographic Information (sepehr)*, 22(88), 106- 114.
- Office of Tourism area (2010). Sample guidelines, rules and regulations for tourism area, 127p.
- Rahimi, D. & Ranjbar Dashtestani, M. (2012). Prioritization of Eco-tourism Attractions (The target villages of Charmahal O Bakhtiar province). *Journal of Urban and Regional Studies and Research*, 4 (14), 131-150.
- Rezvani, M. R., Oroji, H., Alizadeh, M. & Najafi, M. S. (2013). Site Selection Construction of Ski Pistes in Order Tourism (Case study: the Northern Regions of Tehran Province). *Journal of Regional Planning*, 3(10), 27- 44.
- Rokneldin Aftekhari, A. R., Pourtaheri, M. & Agha Mohammadi, M. (2011). The Role of Tourism Areas in the Development of Tribal Areas (Case Study: Alvand Tourism Area of Hamadan City). *Journal of Tourism and Development*, 1(1), 59- 75.
- Ranjbarian, B. & Zahedi, M. (2012). *Recognizing tourism*. Chahar Bagh Publications, 226p.
- Zebardast, E. (2010). The Application of Analytic Network Process (ANP) in Urban and Regional Planning. *Journal of Fine Arts - Architecture and Urban Development*, 2 (41), 79-90.
- Naghsh Bostan Gostar Consulting Engineers Company. (2009). *Strategic Studies of Banddareh-e-Birjand Tourism Area*. Administration of Cultural Heritage, Handicrafts and Tourism of South Khorasan province, 53p.
- Sabz Andish Payesh Consulting Engineers Company (Sab). (2009). *Strategic Studies of Baghestan Abgarm Ferdows Tourism Area*. Administration of Cultural Heritage, Handicrafts and Tourism of South Khorasan province, 46p.
- Seydaei, S. E. & Hedayati Moghadam, Z. (2009). The Role of Security in Tourism Development. *Journal of Environmental Science*, 4(8), 97-110.
- Taheri, M., Abaspour, R. A. & Alavipanah, S. K (2014). Application of Multi-Criteria Decision Making Based on Integration of DEMATEL and ANP Methods in Optimal Placement of Aramestan (Case Study: Isfahan). *Journal of Environmental Studies*, 40 (2), 463- 480.
- Aghili, S. V., Moradi, A., Hosein Panahi, J. & Asadi, A (2013). *Tourism and Development in the Developing World*. Islamic Azad University Press of Tehran Science and Research department, 392p.
- Farajirad, A. R. & Aghajani, S. (2009). New analyses about tourism and the types of its classification. *Journal of Land Geography*, 6 (23), 61072.
- Faraji Darkhaneh, N. (2016). The Role of Rural Tourism in the Social, Economic Development of Local Communities (Case of Masal County). 2nd. international conference on Behavioral Science and Social Studies, Istanbul- Turkey, 32p.
- Ghasemi, A., Navanbakhsh, M. & Kardovani, P (2017). Prioritized tourist destinations surrounding the metropolis Case: The suburbs of north Tehran. *Journal of Space Economics and Rural Development*, 6(2), 173-187.

- Ghiasy Noei, M. (2013). Locating tourism Areas of Abardeh Using GIS Software and AHP Model. The first national conference on tourism management, nature and geography, Hamedan province, 17p.
- Kazemi, M. (2013). Tourism management. Samt Publications, 284p.
- Karimi, J., Jamalinezad, M., Baharloo, A. & Mahbobfar, M. R. (2012). Determination of village tourism Case Study: Jabal Village (Section Kvhpayh- Isfahan Province). Proceedings of Guilan Rural Development Conference, September 14 and 15, Rasht, 18p.
- Kamaeizadeh, Y. & Rezaei, M. R.(2015). Determining Optimal Strategy for the Development of Marine Tourism with the Use of a Consolidated Approach of SWOT- ANP (Case Study: Kish Island). Journal of Geographical Space, 15(51), 19- 43.
- Kiani Salami, S. & Boshagh, M. R. (2017). Analyzing the role of facilities and ifrastructures of tourism on tourists' loyalty and interest for Revisit (Case study: rural regions of Savojbalagh). Journal of Tourism and Development, 6(3), 154- 176.
- Mottaghi, M., Sadeghi, M. & Delalat, M. (2016). The Role of Security in International Tourism Development (Case Study: Foreign Tourists in Yazd). Journal of urban tourism, 3(1), 77- 91.
- Moradi Masihi, V. & Ghasemi, A. (2014). The role of tourism in economic rural development in Behshar County. Journal of Space Economics and Rural Development, 3(2), 105- 124.
- Nasrolahi, Z., Jahanbazi, N. Naseri, T. (2014). Province Classification in Terms of Tourist Attractions. Journal of Tourism Management Studies, 9(28), 17- 37.
- Nouri, Gh. R., Fotouhi, S. & Taghizadeh, Z (2012). Prioritization of tourism poles in Kermanshah province based on potentials of tourism areas using TOPSIS Multi Criteria Decision Making. Journal of Geography and Sustainability, 2 (4), 75- 94.
- nori, Gh. R. & taghizadeh, Z. (2014). Prioritizing Tourism Areas of Kermanshah Province for Investing Case Study: Ghasre Shirin Tourism Center. Journal of Space Geography Preparation, 4 (11), 85-104.
- Niknejad, M., Mahdavi, A. Karami, O. (2015). Identification of Suitable Areas for Ecotourism Development by Using Analytic Network Process, Case Study: Khorram-Abad County. Journal of Geography and Urban-Regional Preparation, 5(14), 195- 214.
- Azizi, M., Mohebbi, N., Gargari, R.M. & Ziaie, M. (2015). A strategic model for selecting the location of furniture factories: a case of the study of furniture. International Journal of Multicriteria Decision Making, 5(1-2), 87-108.
- Butler, R.W. (1980). The concept of a tourist area cycle of evolution: implications for management of resources. The Canadian Geographer/Le Géographe canadien, 24(1), 5-12.
- Castellani, V. & Sala, S(2010). Sustainable performance index for tourism policy development. Tourism management, 31(6), 871-880.
- Deng, J., King, B., & Bauer, T (2002). Evaluating natural attractions for tourism. Annals of tourism research, 29 (2), 422-438.
- Erdoğmuş, Ş., Aras, H. & Koç, E(2006). Evaluation of alternative fuels for residential heating in Turkey using analytic network process (ANP) with group decision-making. Renewable and Sustainable Energy Reviews, 10(3), 269-279.
- Garcia-Melon, M., Gómez-Navarro, T. & Acuña-Dutra, S (2012). A combined ANP-delphi approach to evaluate sustainable tourism. Environmental Impact Assessment Review, 34, 41-50.



- Ghajar, I. & Najafi, A. (2012). Evaluation of harvesting methods for sustainable forest management (SFM) using the analytical network process (ANP). *Forest policy and economics*, 21, 81-91.
- Jamroz, U. (2007). Marketing of tourism: a paradigm shift toward sustainability. *International Journal of Culture, Tourism and Hospitality Research*, 1(2), 117-130.
- Li, J., Cheng, S. K., & Gan, H. (2007). Evaluation of regional tourism competitiveness: A case study of southwest China. *Ecological Economy*, 3(4), 393-404.
- Li, J., Cheng, S. K., & Gan, H. (2007). Evaluation of regional tourism competitiveness: A case study of southwest China. *Ecological Economy*, 3(4), 393-404.
- Oh, C. O. (2005). The contribution of tourism development to economic growth in the Korean economy. *Tourism management*, 26(1), 39-44.
- Saaty, T.L. (1999, August). Fundamentals of the analytic network process. In *Proceedings of the 5th international symposium on the analytic hierarchy process* (pp. 12-14).
- Sanchez, P. M. & Adams, K. M. (2008). The Janus-faced character of tourism in Cuba. *Annals of Tourism Research*, 35(1), 27-46.
- Tang, J. C. & Rochananond, N. (1990). Attractiveness as a tourist destination: a comparative study of Thailand and selected countries. *Socio-Economic Planning Sciences*, 24(3), 229-236.
- Tsai, W. H., Hsu, J. L., Chen, C. H., Lin, W. R. & Chen, S. P. (2010). An integrated approach for selecting corporate social responsibility programs and costs evaluation in the international tourist hotel. *International Journal of Hospitality Management*, 29(3), 385-396.
- W.T.O. 2015. UNWTO Tourism Highlights, 2015 Edition. 16p.