

Assessing the Impact of Frontier Situations on Development Sustainability of Rural Areas; Case of Bamposht Borderline District, Saravan County

Dr. Abbas Amini^{1*}, Maysam Dehani², Shalir Feizi³

1-Associate Professor of Geography & Rural Planning, University of Isfahan

2-M.Sc Graduate of Geography & Rural Planning, University of Isfahan

3-Ph.D Student of Geography & Rural Planning, University of Isfahan



Amini, A & Dehani, M & Feizi, Sh. (2021). [Assessing the Impact of Frontier Situations on Development Sustainability of Rural Areas; Case of Bamposht Borderline District, Saravan County]. *Geography and Development*, 19 (62), 271-294. <http://dx.doi.org/10.22111/J10.22111.2021.6023>

doi: <http://dx.doi.org/10.22111/J10.22111.2021.6023>

Received:01/07/2019

Accepted :15/12/2019

Keywords:

Eastern borders,
Rural areas,
Border exchanges,
Saravan County.

ABSTRACT

The research is a study on rural areas of Bamposht district from Saravan County in Sistan and Baluchestan province and assesses the impact of the borderline situation of rural settlements upon their developmental status. The statistical population consisted of the villages' households. Totally 342 householders from 25 villages of more than 20 households were selected as a statistical sample by stratified random sampling. Data gathered via field operations. The dependent variable of the research is the level of development of studied villages, which has been measured comparatively by using the multi-criteria evaluation methods. Moreover, independent variables were contained population and the distance between village's border and district center, economic status, border economies, border exchanges, exchange security and accessibility. Data has been collected at the level of the household heads and has been summarized in order to change the measurement level by averaging the relevant sub-samples at the village level. According to the results, the developmental level of 84% of the studied villages was moderate and lower, and the border economy has not have any effect on rural development, despite the high role played by the livelihoods of the studied communities. In addition, border economic activities has have a significant negative relationship with security of exchange and accessibility. Because of it, these activities are performed without structural backbones, mainly from unofficial channels and smuggling; and if they are beneficial activities, they are completely personal and will have no interest for developing the region or improving the situation of the community.

Copyright©2021, Geography and Development. This is an open-access article distributed under the terms of the Creative Commons Attribution-noncommercial 4.0 International License which permits copy and redistribute the material just in noncommercial usages, provided the original work is properly cited.

Extended Abstract

1- Introduction

Realization of rural development implies the enhancement of national integrity, identity and security, and entails simultaneously the enjoyment

of remote and deprived regions from development rights. Border areas are of the most important and necessitous of such regions, which have specific situations due to neighboring the borders. Inappropriate conditions of farming and livestock, unemployment, false activities such as smuggling, migration and depopulation are some of the problems marginalized the border areas and led them to the all-out vulnerability. The research is a study on rural areas of Bamposht district from Saravan County in eastern Sistan and Baluchestan province, neighboring Pakistan, and assesses the

Corresponding Author:

Dr. Abbas Amini

Address: Department of Geography and Rural Planning, University of Isfahan

Tel: +98(9131290940)

E-mail: a.amini@geo.ui.ac.ir

impact of the borderline situation of its rural settlements upon their developmental status. The study seeks the responses to questions: has the region's border situation been more a driving factor for development and sustainability of rural settlements or a preventive one? And if the border-dependent potentials of the region are actually utilized in this manner?

2-Methods and Material

Study area is the vast eastern Saravan county of Sistan & Baluchestan province, neighboring Pakistan, which 94.2 percent of its population are living in rural areas. The survey study is descriptive and data are both primary, gathered via field operation by interviewing the respondents and completing a self-designed questionnaire and secondary, gathered referring the white papers. The statistical population consisted of the villages' households. Totally 342 householders from 25 villages of more than 20 household populated ones were selected as a statistical sample by stratified random sampling. The dependent variable of the research is the level of development of studied villages, which has been measured comparatively by using the multi-criteria evaluation methods, combining various indicators such as demographic features and all facilities of educational, hygienic, infrastructural, institutional, cultural and commercial. Moreover, independent variables were contained of population, distance to the district center, economic status, border economies, border exchanges, exchange security and accessibility. Data has been collected at the level of the household heads and has been summarized in order to change the measurement level by averaging the relevant sub-samples at the village level.

3-Results and Discussion

According to the results, the developmental level of 84% of the studied villages was moderate and lower. Descriptively, the security of exchange has evaluated moderately, whereas the economic status and accessibilities have had very low averages, named undesired economic status and inaccessibility, and believed as obstacles to development. Despite the equal low averages of these variables, the

twofold standard deviation of the first shows the more diversity in households' economy compared to the homogeneity of low accessibility across the whole region and for all residents. Therefore, it's indicated that people's operating to cross boundary activities, legally or not, is a last resort reaction to the undesired inner situations. In contrary of two mentioned, have the variables of border economy, border exchange and exchange security had a driving force for development, albeit the strong severity of obstacles is significantly more and higher than forces of driving ones.

While the significant correlation between the villages' development level and the variables of economic situation and accessibilities, this correlation with border economy is negatively significant and not significant with their distances to the border. So, the border economy has not have any effect on rural development despite the high role played in livelihoods of the studied communities, which strongly relates to gasoline transaction in both legal and illegal manners and can only fulfilling slightly the families' livelihood needs. In addition, border economic activities have had a significant negative relationship with security of exchange and accessibility. Because of it, these activities are performed without structural backbones, mainly from unofficial channels and smuggling; and if they are beneficial activities, they are completely personal and will have no interest for developing the region or improving the situation of the community. The negativity of border economy correlation with the economic situation of the households is also another witness, which confirms the ineffectiveness and uninfluentiality of the cross-boundary activities of the studied border communities, due to various infra- and structural shortages.

4-Conclusion

Dominance of political and territorial centralization is evident across the region, leading to severe spatial inequality and under development situation of this borderline region, manifested as illegal transactions, good smuggling, unfavorable livelihood, unemployment and migration. The developmental level of villages is very low, deprived the villagers due additionally to the

geographical isolation, remoteness from provincial center, drought, insecurity and climatic severities. The problematic integrated collection, which has complicated the managerial and security conditions. The border situation of the region has had no significant improving impact on the familial livelihood of border communities and regions' development. Many possibilities along with many structural adjustments and regulations is needed to escape from these situations. Some of resolutions to mitigate the problems of the region and proportionally providing developmental contexts can be recommended as: attempt to achieving the territorial justice and participation of border communities in sustainable development and security, institutional facilitations and policy regulations, legally expansion of formal economical and commercial exchanges in order to restriction of informal ones, sound and optimal distribution of existing facilities and resources toward the alleviation of poverty and deprivation, and finally provision of essential infrastructures such as all-weather roads and border terminals and market-malls.

Keywords: Eastern borders, Rural areas, Border exchanges, Saravan County.

5-References

- Ahmadipour, Zahra; Mohammadreza Hafeznia; Alireza Mohammadpour (2009). Economic and Social Impacts of the Boundaries' Reopening; Case of Bajgiran District, Iran & Turkmenistan Border. *Human Geography Research* 65, 1-18.
https://jhgr.ut.ac.ir/article_27465.html
- Amirpanahi, Mohammad; Mehdi Taleb; Hosain Mirzaei (2016). Boundary market and rural areas: Investigating the role of villagers in the boundary market of BANE. *Journal of Rural Research* 6(3), 515-544.
https://jrur.ut.ac.ir/article_56059.html
- Bacova, A., Puskar, B. and Vrablova, E. (2015). New housing models – case studies. 15th International Multidisciplinary Scientific GeoConference SGEM. June 18-24, Book 6(2): 509-516.
<https://sgem.org/sgemlib/spip.php?article6795>
- Boehnke, K., Rippl, S., and Fuss, D. (2015). Sustainable civil-society engagement: potentials of a transnational civil society in French-German, Polish-German and Czech-German border regions. *Sustainability Journal* 7: 4078-4099.
<https://www.researchgate.net/publication/275031611>
- Castanho, R., Loures, L., Fernandez, J. and Pozo, L. (2018). Identifying critical factors for success in Cross Border Cooperation (CBC) development projects. *Habitat International* 72: 92-99.
<https://www.sciencedirect.com/science/article/abs/pii/S0197397516307731>
- Chandoevrit, W., Chalamwong, Y. and Paitoonpong (2004). Thailand's cross border economy, a case study of Sa Kaeo and Chiang Rai, Thailand Development Resource Institute(TDRI). In: IFIC/JICA, 2004.
<http://tdri.or.th/wp-content/uploads/2012/09/t5m2006003.pdf>
- De Sousa, C.A. (2003). Turning brownfields into green space in the city of Toronto. *Landscape and Urban Planning* 62 (4): 181-198.
<https://www.sciencedirect.com/science/article/abs/pii/S0169204602001494>
- Gharah-Baghian, Morteza (1993). *Economy of Growth & Development*, Vol.2.1th Edition. Nashr e Ney Publication. 600 Pp.
<https://nashreney.com/content>
- Golverdi, Isa (2012). Restrictions and Opportunities of Socio-Cultural Development in Border Areas. *Policy Making Doctorine* 2(1), 11-42.
<https://www.magiran.com/paper/1080370>
- Hataminejad, Hosain; Taher Aboubakri; Afsaneh Ahmadi; Fereshteh Nayebzadeh (2012). Evaluation of Industrial Development Degree in Border Areas of Iran; Case of West Azerbaijan Province. *Research and Urban Planning* 2(6), 1-18.
http://jupm.miau.ac.ir/article_1537.html

- Houtum, H.J. van (1998). The development of cross-border economic relations, a theoretical and empirical study of the influence of the state border on the development of cross-border economic relations between firms in border regions of the Netherlands and Belgium (PhD Dissertation, Katholieke Universiteit Brabant). Tilburg: CentER. 279 p.
<https://www.researchgate.net/publication/23732421>
- IFIC/JICA (Institute for International Cooperation / Japan International Cooperation Agency. (2004). Approaches for systematic planning of development projects. IFIC/JICA Publication, Tokyo.
https://www.jica.go.jp/jica-ri/IFIC_and_JBICI-Studies
- Jones, P.N. and Wild, T. (1994). Opening the frontier: recent spatial impacts in the former Inner-German Border Zone. *Regional Studies* 28 (3): 259-273.
<https://www.tandfonline.com/doi/abs/10.1080/00343409412331348236>
- Kakumba, U. (2010). Local government citizen participation and rural development: reflections on Uganda's decentralization system. *International Review of Administrative Sciences*, 76 (1): 171-186.
<https://journals.sagepub.com/doi/abs/10.1177/0020852309359049?journalCode=rash>
- Katabaazi, S. (2001). Impact of informal cross-border trade on food security and revenue: the situation on the Uganda/Kenya border.
www.Comsa.int/finance.katabaazi
- Kheyroodin, Reza; Abdolhadi Daneshpoor; Mehdi Razpoor (2016). Review and Analysis the Challenges of Spatial Development Sustainability in Baneh Border City. *Research and Urban Planning* 7(25): 63-84.
http://jupm.miau.ac.ir/article_1957.html?lang=en
- McCann, E. and Ward, K. (2012). Assembling urbanism: following policies and 'studying through' the sites and situations of policy making. *Environment and Planning* 44: 42-51.
<https://journals.sagepub.com/doi/10.1068/a44178>
- Mohammadi, Hamideza, Aliakbar Fakhr Fatemi (2006). The Role of Border Markets in Spatial Development of Border Areas; Case of Bajgiran Market. *Geopolitics* 1(1), 55-76.
<https://www.sid.ir/fa/journal/ViewPaper.aspx?id=52393>
- Mojtahedzadeh, Pirouz (1999a). Eastern Borders of Iran. *Goftogou* (21), 25-40.
<http://www.goftogu.com/article/2016/03>
- Mojtahedzadeh, Pirouz (1999b). The Formation Knowhow of the Eastern Borders of Iran. *Political and Economic Ettela'at*, 13 (131-132), 4-23.
<https://www.noormags.ir/view/fa/articlepage/93904>
- Moradi, Nahid (2013). Border Cities and their Security Problems. *Proceeding of Border Cities and Security Congress; Challenges and Approaches*, University of Sistan & Baluchestan. 1922-1954.
<https://www.sid.ir/Fa/Seminar/ViewPaper.aspx?ID=14381>
- Mosavie, Mirnajaf (2014). Evaluating the Role of Border Common Small Markets in Developing and Welfare of Border Areas; Case of Border Market of Tamrchin in Piranshahr. *Geography and Development* 11(33), 55-70.
https://gdij.usb.ac.ir/article_1322.html
- Murshid, K.A.S. (2005). The cross border economies of Cambodia, Laos, Thailand and Vietnam; an overview. DAN (Development analysis network) Publications with Funding from the Rockefeller Foundation, Designed by: Graphic Roots CO., LTD.
<https://cdri.org.kh/wp-content/uploads/gmsdan4.pdf>
- Nasiri Hendkhaleh, Esmail; Eshagh Jalalian; Ali Ahmadi (2017). Analyzing the Role of Cross-Border Transactions in Urban Development; Case of Baneh Border City. *Journal of Border Science and Technology* 5(19), 135-166.
http://bst.jrl.police.ir/article_18486.html

- Niebuhr, A. and Stiller, S. (2002). Integration effects in border regions; a survey of economic theory and empirical studies. 42nd Congress of the European Regional Science Association "From Industry to Advanced Services - Perspectives of European Metropolitan Regions", August 27th-31st, Dortmund.
<http://wuw-ruw.wu-wien.ac.at/ersa/ersaconfs/ersa02/cd-rom/papers/066.pdf>
- Paasi, A. (1996). Territories, boundaries, and consciousness: the changing geographies of the Finnish-Russian border. John Wiley & Sons Ltd: Chichester.
<https://www.wiley.com/en-ru>
- Phadungkiati, L. and John, C. (2014). Social networks as livelihood strategies for small-scale traders on the Thai-Lao border. *Australian Geographer* 45: 375-391.
<https://www.tandfonline.com/doi/abs/10.1080/00049182.2014.930004>
- Rezaei, Ali (2002). Khowhow of Boundary Markets. *Economy of Iran* 4(36), 17-18.
<https://www.magiran.com/volume/2330>
- Roknoddin Eftekhari, Abdolreza; Mohamad Hossain Papoli yazdi; Erfan Abdi (2008). An analysis of Economic Impacts of Border Markets on Development of Border Areas Case Study: Sheikh Saleh Border Market, Salas Babajani Township, Kermanshah Province. *Geopolitics* 4(12): 82-109.
http://journal.iag.ir/article_57058_f1c3896285aead3ff77825990d257697.pdf
- Rosenau, J. N (1997). Along the domestic-foreign frontier: exploring governance in a turbulent world. Cambridge University Press, New York, 488 pages.
<https://www.cambridge.org/core/books/along-the-domesticforeign-frontier/7DFD937DFD6A9F068F2F9349937CF6E2>
- Shaterian, Mohsen; Amir Oshnavi; Mahmoud Ganjipour (2015). Strategic Analysis of Border Areas; Case of Boarder Cities of Kurdistan Province. *Journal of Urban studies* 3(11), 85-98.
http://urbstudies.uok.ac.ir/article_9569.html
- Shamaei, Ali; Abdollah Salehi; Manaf Hosainpour (2016). Spatial Analysis the Effects of Border Market-halls in Developing the Cities of Bane and Piran-Shar. *Geographical Planning of Space* 5(18), 189-200.
http://gps.gu.ac.ir/article_13823.html

ارزیابی تأثیر موقعیت مرزی بر پایداری توسعه در نواحی روستایی مورد مطالعه: مناطق روستایی بخش مرزی بَپشت از توابع شهرستان سراوان

دکتر عباس امینی^{۱*}، میثم دهانی^۲، شلیر فیضی^۳

چکیده

پژوهش حاضر مطالعه‌ای پیرامون مناطق روستایی بخش بَپشت - از توابع شهرستان سراوان در استان سیستان و بلوچستان و در مجاورت مرز پاکستان - و همچنین ارزیابی تأثیر موقعیت مرزی سکونتگاه‌های روستایی این منطقه بر وضعیت توسعه‌ی آن‌ها به‌ویژه در ابعاد اقتصادی است. جامعه آماری تحقیق، خانوارهای روستاهای منطقه بوده‌اند. ۳۴۲ سرپرست خانوار از ۲۵ روستای بالای ۲۰ خانوار منطقه به‌عنوان نمونه آماری تعیین و با استفاده از روش نمونه‌گیری طبقه‌ای تصادفی انتخاب شدند و با انجام عملیات میدانی، داده‌های مورد نیاز گردآوری شد. متغیر وابسته تحقیق، سطح توسعه‌یافتگی روستاهای مورد مطالعه بوده که به‌طور نسبی و با استفاده از روش‌های ارزیابی چندمعیاره سنجیده شده‌است. متغیرهای مستقل، علاوه بر جمعیت و فاصله روستاها تا مرز و مرکز بخش، وضعیت اقتصادی، اقتصاد مرزی، مبادلات مرزی، امنیت مبادله و دسترس‌پذیری بوده‌اند. داده‌های مربوط به این متغیرها در سطح سرپرستان خانوارها گردآوری شده و برای تغییر سطح سنجش، با میانگین‌گیری از زیرنمونه‌های مربوط، در سطح روستا خلاصه‌سازی شده‌اند. براساس نتایج، سطح توسعه‌یافتگی ۸۴ درصد از روستاهای مورد مطالعه، متوسط و کمتر بوده و اقتصاد مرزی با وجود نقش پررنگی که در معیشت خانوارهای جامعه مورد مطالعه داشته، تأثیری بر توسعه روستاها نداشته‌است؛ به‌علاوه انجام فعالیت‌های اقتصادی مرزی رابطه معنی‌دار معکوسی با امنیت مبادله و دسترس‌پذیری داشته‌است. دلیل این امر آن است که این فعالیت‌ها، بدون پشتوانه‌های ساختاری و عمدتاً از مجاری غیررسمی و به‌صورت قاچاق انجام می‌شوند و چنانچه منفعتی داشته باشند، کاملاً شخصی بوده و بهره‌ای برای توسعه منطقه یا بهبود اوضاع جامعه نخواهند داشت.

جغرافیا و توسعه، شماره ۶۲، بهار ۱۴۰۰
تاریخ دریافت: ۹۸/۰۸/۱۸
تاریخ پذیرش: ۹۹/۰۲/۱۴
صفحات: ۲۹۴-۲۷۱



واژه‌های کلیدی:

مرزهای شرقی، مناطق روستایی، مبادلات مرزی، بخش بَپشت شهرستان سراوان.

جهانی همکاری مردم و دولت‌ها شده و توان دستیابی به موفقیت‌های سیاسی، اقتصادی، محیطی و اجتماعی - فرهنگی را در موقعیت برد- برد قرار داده‌است (Bacova *et al*, 2015: 510). گرچه تحولات فزاینده مناظر شهری و روستایی در کنار مناطق مرزی منجر به افزایش نگرانی‌های جهانی شده (McCann & Ward, 2012: 46)، این فرایند نیازمند بازنگری در زمینه گسترش راه‌های بین‌شهری و همچنین بین کشورها برای تسهیل و افزایش همکاری بایکدیگر و تقویت منافع و پتانسیل‌های

مقدمه
امروزه مناطق مرزی به دلیل پتانسیل و عملکردی که در عرصه‌های بین‌المللی دارند، اهمیت زیادی دارند که اتحادیه اروپا نمونه‌ای از این عملکرد مطلوب است. براساس تجارب سازمان همکاری‌های مرزی^۱، نه تنها در اروپا، بلکه چندین پروژه همکاری بین کشورهای آمریکا و مکزیک، چین و هند در آسیا، آرژانتین و برزیل در آمریکای جنوبی و نمونه‌های بسیار دیگری در سرتاسر جهان اتفاق افتاده که همگی منجر به ایجاد شبکه‌های

۱- دانشیار جغرافیا و برنامه‌ریزی روستایی، دانشکده علوم جغرافیایی و برنامه‌ریزی، دانشگاه اصفهان، اصفهان، ایران (نویسنده مسئول) a.amini@geo.ui.ac.ir

۲- دانش‌آموخته کارشناسی‌ارشد جغرافیا و برنامه‌ریزی روستایی، دانشکده علوم جغرافیایی و برنامه‌ریزی، دانشگاه اصفهان، اصفهان، ایران Geo89_dahani@yahoo.com

۳- دانشجوی دکتری جغرافیا و برنامه‌ریزی روستایی، دانشکده علوم جغرافیایی و برنامه‌ریزی، دانشگاه اصفهان، اصفهان، ایران zand117@yahoo.com

پروژه‌های همکاری مرزی در سطوح مختلف است

(De Sousa, 2003: 185).

مناطق مرزی هر کشوری دارای ویژگی‌های خاصی بوده و به‌گونه‌ای اساسی با مناطق داخلی آن متفاوت است. باوجود مطالعات گسترده در زمینه مسائل توسعه روستایی در ایران، ابعاد منطقه‌ای آن کمتر مورد توجه قرار گرفته است. کمبودهای مطالعاتی موجود در زمینه توسعه روستایی به‌طور عام و توسعه پایدار روستایی به‌طور خاص که امکان تحلیل فضایی توسعه روستایی را فراهم می‌سازد، ازجمله دلایل عدم توجه به تحلیل ابعاد منطقه‌ای توسعه روستایی به‌ویژه مناطق مرزی در ایران است. وضعیت نامطلوب کشاورزی و دامداری، به‌عنوان دو شاخص مهم اقتصادی در نواحی روستایی مرزی، بیکاری و روی آوردن به مشاغل کاذب ازجمله قاچاق ازسویی و خالی از سکنه شدن مرزهای کشور از سوی دیگر، مشکلاتی را برای این مناطق و کشور ایجاد کرده است. مهاجرت ساکنان مرزی زمینه ایجاد و برقراری امنیت و صلح را از میان می‌برد؛ بنابراین حفظ ترکیب جمعیتی و توسعه مناطق مرزی از نظر سیاسی، اقتصادی، اجتماعی دارای اهمیت است (شماعی و همکاران، ۱۳۹۴: ۱۹۰). همچنین نواحی مرزی به‌واسطه دوری از مرکز، انزوای جغرافیایی، توسعه نیافتگی و موارد دیگر، تفاوت‌های فاحشی از نظر برخورداری، رفاه و توسعه با مراکز عمده جمعیتی دارند که زمینه‌ساز گسست بین آن‌ها و ایجاد و برقراری یک رابطه استثماری به نفع مرکز می‌شود (رضایی، ۱۳۸۰: ۱۷). امنیت مرزها پشته‌ای محکم برای امنیت انسانی با ابعاد متنوعش در داخل کشور است و هرگونه ناامنی در مرزها قادر است در سیستم‌های اقتصادی، اجتماعی، فرهنگی و سیاسی کشور اخلاص ایجاد کند (مردی، ۱۳۹۱: ۹۲۲).

مجموعه این عوامل موجب شده است که مناطق و کنش‌های مرزی در تحقیقات توسعه‌ای اعم از اقتصادی، اجتماعی و زیست‌محیطی، مورد توجه قرار گیرند.

تصور و استنباط ایجاد شده این است که مناطق جغرافیایی ویژه، قابلیت ایجاد سازگاری، همسانی اقتصادی، تثبیت امنیت و پایداری جمعیت را دارند (Niebuhr, 2002: 7). بر همین اساس برای تحقق توسعه روستایی که متضمن تقویت یکپارچگی، هویت و امنیت ملی است، ضروری است که مناطق دورافتاده و محروم از برنامه‌های توسعه، از حقوق توسعه‌یافتگی برخوردار شوند. نواحی مرزی ازجمله مهم‌ترین و نیازمندترین این مناطق به ارتقای سطح توسعه‌یافتگی هستند. این مناطق به‌دلیل مجاورت و تماس با محیط‌های گوناگون داخلی و خارجی از ویژگی‌های خاصی برخوردارند (احمدی‌پور و همکاران، ۱۳۸۷: ۲).

چنانچه ارتباطات تجاری و سرمایه‌گذاری‌های بلندمدت وجود داشته باشد، توسعه مناطق مرزی و هسته‌های مدنی سکونتگاهی واقع در آن‌ها، در شرایط جهانی شدن آسان‌تر اتفاق می‌افتد؛ بنابراین سکونتگاه‌های مرزی در اثر همکاری‌های بین‌مرزی، نه تنها در فرایند جهانی‌شدن در حاشیه قرار نمی‌گیرند، بلکه موقعیت آن‌ها ویژه ارتباطی می‌شود (موسوی، ۱۳۹۲: ۵۸).

همکاری‌های چندجانبه در قالب بازارچه‌های مشترک مرزی، از شناخته‌شده‌ترین روش‌های توسعه مناطق مرزی به‌شمار می‌رود (محمدی و فخر کاظمی، ۱۳۸۴: ۵۵) و توسعه اجتماعی-اقتصادی این مناطق به گونه‌های مختلف و برحسب تصمیمات و کنش‌های سیاسی تصمیم‌گیران و تحولات کشورهای همسایه، موجب تغییرات فضایی در ساختار شهرها و روستاهای واقع در آن‌ها شده است. روستاهای منطقه مورد مطالعه با محدودیت‌های مختلفی در بخش‌های مختلف مواجه هستند به‌گونه‌ای که در بسیاری از موارد روستاها از دسترسی به حداقل امکانات اولیه (آب شرب بهداشتی، راه آسفالت، خدمات و امکانات آموزشی، بهداشتی و...) رنج می‌برند. امکاناتی که دسترسی به آن از اصول و شرایط اولیه توسعه و پایداری سکونتگاه‌های روستایی

دو سوی مرز مرتبط می‌شود. همراه با روند جهانی شدن، مطالعات جغرافیایی پیرامون مرزها و مسائل مناطق مرزی فزونی یافته و اکنون مسلم است که ثبات سیاسی و اجتماعی در مناطق محروم، به‌عنوان مؤلفه‌ای تأثیرگذار و تعیین‌کننده در پویایی ثبات فرایند توسعه سیاسی و امنیت ملی کشورها، بی‌شک مستلزم توسعه اقتصادی این مناطق به‌ویژه در نواحی مرزی محروم است.

توسعه، مفهومی پیچیده، چندبُعدی و تا اندازه‌ای مبهم است که افزون بر وابستگی به پیشرفت و کارآمدی اقتصادی و زندگی اجتماعی انسان‌ها، با محیط طبیعی و ابعاد گسترده آن نیز پیوند عمیق دارد. توسعه روستایی از طریق کاهش مهاجرت‌های روستایی و بهبود بحران‌های شهری، بر سازوکار برنامه‌ها و سیاست‌های دولت‌ها اثر می‌گذارد (AFIC/JICA, 2004: 173).

سکونتگاه‌های روستایی حاشیه مرزها، به شرط ساماندهی منطقی و علمی، مناطق استراتژیک و مهمی برای کاهش مشکلات منطقه‌ای، ملی و بین‌المللی به‌شمار می‌آیند. شناسایی و ساماندهی توانمندی‌ها و تنگناهای نواحی همجوار با مرزها، رویکرد مؤثری برای توسعه فضایی این مناطق است، توسعه‌ای که ناشی از وجود مرز و قابلیت‌های بالقوه آن است. درحالی‌که جهانی شدن ممکن است باعث توسعه مناطق مرزی از طریق تجارت و سرمایه‌گذاری‌های بلندمدت شود، رویکردهای آمایشی برای توسعه شهرها و روستاهای نزدیک به مرز، ضروری‌تر است. این مناطق برای بسیاری از کشورها فرصت تلقی می‌شوند و توسعه آن‌ها می‌تواند نقش مؤثری در همکاری‌های بین‌مرزی داشته باشد (Rosenau, 1997: 4). گرچه پیوند مفاهیم «توسعه» و «امنیت»، در همه مناطق برقرار و قابل‌بررسی است، اما اهمیت این پیوند و رابطه متقابل، در مناطق مرزی به‌دلیل آسیب‌پذیری بیشتر ناشی از موقعیت حاشیه‌ای، بیشتر و مستحکم‌تر است. به‌عقیده جونز و وایلد (Jones & Wild, 1994: 259-273)، مناطق مرزی به‌عنوان مناطق حاشیه‌ای و توسعه‌نیافته

سطح منطقه به‌شمار می‌رود. محدودیت‌هایی که در صورت عدم توجه و برنامه‌ریزی برای بهبود شرایط می‌تواند پیامدهای منفی به‌مراتب ناگوارتری (مهاجرت و ترک سکونتگاه‌های روستایی و نهایتاً تخلیه روستاهای مرزی و عدم پایداری مرز و کاهش ضریب امنیتی مرز) را در پی داشته باشد.

پژوهش حاضر که مطالعه‌ای پیرامون مناطق روستایی مرزی بخش بَپشت از توابع شهرستان سراوان در استان سیستان و بلوچستان در شرق ایران و همسایگی کشور پاکستان است، در پی پاسخ به دو سؤال اصلی، مبتنی بر داده‌های دست‌اول حاصل از پیمایشی میدانی در سال ۱۳۹۵، بوده است. نخست آنکه موقعیت مرزی برای توسعه و پایداری روستاهای مورد مطالعه بیشتر به‌عنوان تنگنا و عاملی بازدارنده بوده یا توانی بالقوه و عاملی پیش‌برنده؟ دوم آنکه آیا از پتانسیل‌ها و توان‌های بالقوه‌ای که موقعیت مرزی مناطق روستایی مورد مطالعه برای توسعه و پایداری آنها ایجاد کرده، بهره‌برداری مؤثر و کارآمدی صورت گرفته است؟

چارچوب نظری و ادبیات تحقیق

خطوط مرزی، شروع و پایان کشورها و عارضه‌های ارتباطی بین کشورها هستند؛ گرچه دولت‌ها تصمیم‌گیران اصلی در مسائل مربوط به مرزها و مدیریت آن هستند. آنچه در رابطه با کلیت مرزها دارای اهمیت است، چگونگی شکل‌گیری آن‌ها به گونه کنونی و وارد شدن آن‌ها به فضا، چگونگی معنا یافتن آن‌ها، چگونگی کنترل و تغییر آن‌ها در طول زمان است (Paasi, 1996: 12).

در آثار کلاسیک تأثیر فضایی مرزها یا مناطق مرزی در جغرافیای اقتصادی، مانند کریستالر (۱۹۳۳)، گیریش (۱۹۴۹) و لوش (۱۹۴۰؛ ۱۹۵۴)، بیشتر بر موقعیت مؤسسات بازرگانی در مناطق مرزی توجه شده است (Houtum, 1998: 279). درحالی‌که تأثیرگذاری مرز بیشتر به موجودیت و نقش آن در سیاست، اقتصاد و فرهنگ و شکل‌گیری جریان اطلاعات بین کشورهای

این ایده در جامعه‌شناسی اقتصادی جدید این گونه مطرح شده‌است که کنش‌های اقتصادی در بطن روابط اجتماعی قرار دارند (میرپناهی و همکاران، ۱۳۹۴: ۵۱۵). اقتصاد مناطق مرزی می‌تواند نقشی اساسی در ترقی و پیشرفت توسعه اقتصادی این نواحی، بهبود استانداردهای زندگی مردم، کاهش فقر، توزیع مناسب درآمد، ایجاد روابط دوستی و آشنایی بیشتر، تسریع همکاری‌های بیشتر بین نواحی مرزی داشته باشند. مرزنشینان می‌توانند از طریق مردم ساکن در نواحی مرزی کشورهای همسایه در کنار هم و با هم از فرصت‌ها و منابع مشترک استفاده کنند و این امر می‌تواند منجر به دوستی و تفاهم طرفین، امنیت و رونق اقتصادی و توسعه یک نوع مزیت نسبی در مناطق مرزی شود (Chandoevrit, 2004: 145 به نقل از صادقی و همکاران، ۱۳۹۳).

در سراسر مرزهای کشور سکونتگاه‌هایی (شهری و روستایی) وجود دارد که معیشت غالب آن‌ها بر پایه مبادلات بازرگانی است. این نوع از فعالیت به نوبه خود باعث تغییرات مختلف اقتصادی، فضایی و اجتماعی در این مناطق می‌شود (نصیری‌هندخاله، ۱۳۹۵: ۱۳۵). اقتصاد مناطق مرزی می‌تواند به دوستی و تفاهم طرفین، امنیت و رونق اقتصادی، ایجاد فرصت‌های شغلی و شکل‌گیری نوعی مزیت نسبی در مناطق مرزی منجر شود. تجارت و مبادلات مرزی می‌تواند فقر را شناسایی، نابرابری‌ها را کاهش و آزادی را به میزان بسیار زیادی افزایش دهد (رکن‌الدین / افتخاری و دیگران، ۱۳۸۷: ۱۴). از این رو برنامه‌ای کردن چنین مبادلات و جریان‌هایی در نوع خود به توسعه و گسترش بازارهای محلی، ایجاد صلح و ثبات در مناطق مرزنشین و بالاخره بهبود امنیت و زیرساخت‌ها و خدمات مورد نیاز کمک می‌کند.

به فعلیت درآوردن ظرفیت‌های بالقوه موجود در مناطق روستایی، مستلزم مشارکت روستائیان در امور

شناخته می‌شوند. این حاشیه‌ای بودن گرچه می‌تواند معلول شرایط جغرافیایی این مناطق باشد، اما خود پدیده مرزی بودن، بسیاری از امکانات و قابلیت‌های مناطق را از بین می‌برد. آنان معتقدند با برقراری مرز بین دو کشور، فضاهایی که به یکدیگر متصل‌اند و تداوم فضایی را برقرار می‌کنند، از یکدیگر می‌گسلند و حاشیه‌ای می‌شوند و این حاشیه‌ای شدن علت عقب‌ماندگی این نواحی است. ویژگی مشترک همه کشورهای در حال توسعه، وابستگی آن‌ها به تجارت خارجی است و اقتصاد مرزی به‌عنوان یکی از اهرم‌های مهم در توسعه روابط تجاری کشورهای همجوار، تأثیر قابل توجهی در فعالیت‌های اقتصادی کشورها به‌ویژه در گذشته‌های نزدیک داشته است. تجارت مرزی شامل جابه‌جایی کالاها، خدمات و نیروی انسانی در مناطق مرزی است

(<http://ccas.doshisha.ac.jp>)

توسعه مبادلات مرزی در قالب قوانین و مقررات حقوقی، محرک کارآمدی برای افزایش مبادلات رسمی کالا و جهت‌دهی تجارت به سمت مزیت‌های نسبی، گسترش همکاری‌های همه‌جانبه بین مناطق آزاد، توسعه بازارچه‌های مرزی بین منطقه‌ای، ایجاد سودهای تجاری، کاهش قیمت کالاها، همگرایی میان عرضه و تقاضا و ایجاد درآمد، اشتغال و امنیت مرزنشینان به حساب می‌آید. این‌ها مواردی از اثرات مثبت اقتصاد مرزی هستند (قره‌باغیان، ۱۳۷۱: ۷۱۶). پیوندهای اجتماعی و فرهنگی موجود بین ساکنان دو طرف مرز، عامل مهمی در گسترش و تقویت تجارت مرزی است و دولت‌ها در چنین بافت و ساختاری است که می‌توانند بستر ساز و تسهیل‌گر مبادلات اقتصادی باشند؛ از این رو نمی‌توان دادوستدهای مرزی را به‌عنوان یکی از مظاهر کنش اقتصادی، جدای از این فرایندهای اجتماعی تحلیل کرد.

پیشینه پژوهش

کاتابازی^۱ (۲۰۰۱)، در پژوهشی پیرامون منطقه مرزی شاخ آفریقا^۲ نشان می‌دهد که موانعی چون تعرفه‌های بالا، کنترل‌های نابجای تجاری، محدودبودن سهمیه‌های تجاری و تغییرات نرخ ارز، با کاهش تجارت رسمی، زمینه حجم وسیعی از مبادلات مرزی غیررسمی میان این کشورها را فراهم کرده که از طریق کانال‌های رسمی و مذاکرات تجاری بین دولت‌ها هدایت نمی‌شود. در سال ۱۹۹۴-۱۹۹۵ درآمد حاصل از مبادلات مرزی غیررسمی در این منطقه، بیش از ۳۸ درصد کل تجارت رسمی این کشورها بوده‌است. چندوویت و دیگران^۳ (۲۰۰۴)، در مطالعه مسیر مرز اقتصادی تایلند، نتیجه‌گیری می‌کنند که مردم ساکن در نواحی مرزی کشورهای همسایه می‌توانند در کنار هم و با هم از فرصت‌ها و منافع مشترک استفاده کنند و این امر می‌تواند منجر به دوستی و تفاهم طرفین، امنیت رونق اقتصادی و توسعه، ایجاد فرصت‌های شغلی و شکل‌گیری یک نوع مزیت نسبی در مناطق مرزی شود.

مرشد^۴ (۲۰۰۵)، در بررسی اثرات اقتصادی-اجتماعی تجارت مرزی سه ایالت لائوس، آن را باعث افزایش نسبی استانداردهای سطح زندگی مردم ارزیابی کرده‌است. فادنکاتی و کانل^۵ (۲۰۱۴)، نقش شبکه‌های اجتماعی را در توسعه مبادلات کوچک‌مقیاس در مرز تایلند و لائوس مورد مطالعه قرار داده و نشان داده‌اند که زنان با مشارکت خانواده و دوستان‌شان توانسته‌اند کسب‌وکارهای کوچکی را برای تأمین معیشت در طول مرز با کمک تجار دیگر شکل دهند. کاستانوا و دیگران^۶ (۲۰۱۸)، عوامل ضروری برای موفقیت در توسعه پروژه‌های همکاری مرزی اتحادیه اروپا را بررسی و مهم‌ترین آن‌ها را تعریف مشخص اهداف و برنامه‌ها،

مختلف برای ظرفیت‌سازی‌های محلی و توانمندسازی آنان به‌عنوان مکانیسم‌هایی اساسی در جهت کاهش فقر و توسعه روستایی است (Kakumba, 2010: 172). از جمله دشواری‌های توسعه و آبادانی نواحی مرزی، بی‌اعتمادی به مرزنشینان و در نتیجه مشارکت کم‌رنگ آنان در تعیین برنامه‌ها و تخصیص اعتبارات عمرانی و توسعه‌ای و همچنین برنامه‌های امنیتی- نظامی است. تخصیص اعتبار به نواحی مرزی در مقایسه با سایر نواحی معمولاً کمتر است و از همین میزان نیز سهم قابل توجهی به هزینه‌های اهداف و برنامه‌های نظامی- امنیتی، مانند انسداد مرزها، مربوط می‌شود تا به بسط‌سازی و رشد و توسعه فرهنگی و اجتماعی. آشکار است که در شرایط نقصان برنامه‌های توسعه محلی، ضعف حمایت‌های ملی و درپیش‌گرفتن رویکردهای نظامی- امنیتی در رابطه با ساکنان مناطق مرزی، به‌ویژه مناطقی با سابقه دخالت‌های بیگانگان، می‌تواند دلسردی و مرزنشینان را در پی داشته باشد و حتی در مواردی به گرایش‌ها و کنش‌های ستیزه‌جویانه‌ای در راستای تهدید امنیت و یکپارچگی ملی بینجامد (گل‌وردی، ۱۳۹۰: ۳۰). با این حال برنامه‌ریزی برای توسعه روستاهای مرزی از فرصت‌های بالقوه و متفاوتی هم برخوردار است که بهره‌گیری مناسب از آن‌ها می‌تواند به رفع این چالش‌ها کمک کند. راه‌اندازی و ساماندهی بازارچه‌های مرزی، ایجاد و تقویت محور توسعه شرق، بهره‌گیری از پتانسیل‌های فرهنگی، قومیتی- هویتی و منطقه‌ای برای برقراری امنیت و دسترس‌پذیری بنادر جنوبی و جاذبه‌های گردشگری، از جمله موارد مؤثر و ضروری در راستای ایجاد و تسهیل بسترهای دادوستد روستائیان با بیرون مرز و تقویت بنیه اقتصادی و توسعه مناطق روستایی مرزی به‌شمار می‌آیند.

1-Katabaazi, S.

2-The Horn of Africa

پیش‌آمدگی چندصدکیلومتری خشک و کم‌آب شرق آفریقا در اقیانوس هند در جنوب‌خلیج عدن، شامل کشورهای فقیرسومالی، جیبوتی، اریتره و اتیوپی (نگارنده)

3-Chandoevrit, W.; Yongyuth, C.; Srawooth, P

4-Murshid, K.A.S.

5-Phadungkiati, L.; Connell, J

6-Castanho, R.; Loures, L.; Fernandez, J.; Pozo, L

شفاف‌سازی سیاست‌های همکاری مرزی و توسعه ترابری سریع بین شهرها دانسته‌اند.

موسوی (۱۳۹۲)، نقش توسعه‌ای بازارچه‌های مرزی تهرچین در پیران‌شهر را ایجاد امنیت نسبی اقتصادی در منطقه ارزیابی کرده‌است. صادقی و همکاران (۱۳۹۳)، محدودیت‌ها و ظرفیت‌های توسعه پایدار در روستاهای مرزی شرق ایران در شهرستان نهبندان را مطالعه کرده و بیشترین سهم در نامطلوب بودن وضعیت اقتصادی و اجتماعی روستاهای منطقه را متوجه «امنیت» و «مدیریت» دانسته‌اند. خیرالدین و همکاران (۱۳۹۵)، کارکردهای اقتصاد مرزی شهرستان بانه برای سکونتگاه‌های مرزی شهری و روستایی منطقه را مثبت و تأثیرگذار شمرده‌اند. نقش و جایگاه روستاییان در بازار مرزی بانه نیز مورد مطالعه امیرپناهی و همکاران (۱۳۹۴) بوده‌است.

این مطالعه با در نظر داشتن تاریخ‌مندی فرایند شکل‌گیری و رونق بازار و ریشه‌داشتن آن در کنش‌ها و پیوندهای اجتماعی و فرهنگی ساکنان دو سوی مرز، نقش برجسته‌ای برای روستائیان منطقه در شکل‌گیری و فعالیت این بازار قائل شده که نتیجه آن نوعی ترکیب شهری-روستایی بازار بانه و تغییرات اساسی در میزان روستائینی و شیوه معیشت روستائیان بوده‌است. شمعی و همکاران (۱۳۹۴) به مقایسه سطح توسعه‌یافتگی شهرهای بانه و پیران‌شهر در نتیجه رونق بازارچه‌های مرزی پرداخته‌اند. وضعیت مطلوب‌تر بانه در این زمینه، ناشی از دسترسی‌های ارتباطی بیشتر، عوامل فرهنگی (قومیت همگن)، توسعه خدمات گردشگری و فضای جغرافیایی متنوع شهر بانه از یک سو و محدودیت جغرافیایی پیران‌شهر به دلیل محصور بودن بین کوه‌های مرتفع و تعدد کاربری‌های نظامی اطراف آن، از سوی دیگر ارزیابی شده‌است. شاطریان و همکاران (۱۳۹۳) چالش قاچاق کالا در مناطق مرزی استان کردستان را مورد مطالعه قرار داده و راه‌کارهایی برای آمایش منطقه

و کاهش قاچاق از طریق بهبود وضعیت اقتصادی-اجتماعی مرزنشینان ارائه داده‌اند. چنانکه دیده می‌شود، بیشتر مطالعات اندک انجام‌شده در رابطه با مناطق مرزی، مربوط به مرزهای غربی در استان کردستان بوده و مناطق و مرزهای شرقی کشور، به‌ویژه در استان محروم سیستان و بلوچستان، افزون بر فقدان توسعه، از فقدان تحقیق نیز رنج مضاعف می‌برند. در این راستا، مجتهدزاده (۱۳۷۷b: ۴) نیز اشاره می‌کند که با وجود مطالعات نسبتاً جامعی که درباره سرزمین‌های مرزی و مرزهای ایران با همسایگان باختری و جنوبی به عمل آمده، متأسفانه سرزمین‌های مرزی و مرزهای خاوری و شمالی ایران تاکنون آن‌طور که باید، مورد بررسی قرار نگرفته‌اند. ایشان با اشاره به اینکه مرزهای ایران با پاکستان و افغانستان از نخستین نمونه‌های «مرز»^۱ به معنی کنونی آن در جهان است که در نیمه دوم قرن نوزدهم پدید آمده و پیش‌تر از این دوران انسان‌ها با مفهوم «سرحد»^۲ سروکار داشتند (همان)، بر این ضرورت تأکید می‌کند که این دگرگونی‌ها در جهان ژئوپولیتیک و آثار آن بر ساختارهای سیاسی سرزمین‌ها و مرزها، به‌ویژه مرزهای شرقی ایران، هشدار است به جدی‌دانستن مطالعه گسترده و ژرف مرزها و سرزمین‌ها (مجتهدزاده، ۱۳۷۷a: ۲۶).

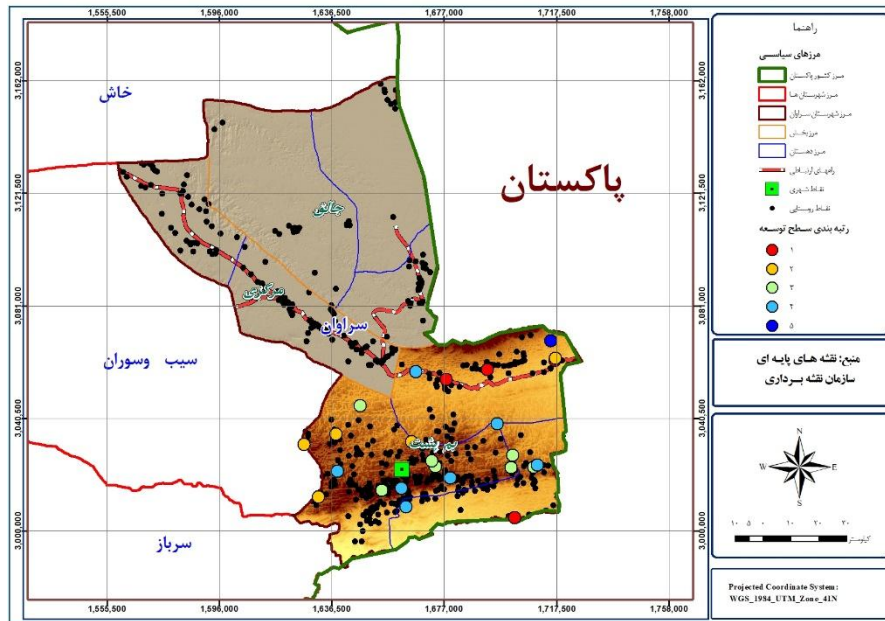
روش‌شناسی تحقیق

معرفی منطقه

سراوان از شهرستان‌های شرقی استان سیستان و بلوچستان در مرز کشور پاکستان با وسعتی حدود ۱۳۹۰۵ کیلومترمربع و ۱۹۱۶۶۱ نفر جمعیت، در ۳۳۷ کیلومتری مرکز استان واقع شده‌است. مورد مطالعه حاضر، مناطق روستایی بخش جنوبی بم‌پشت است. این شهرستان در گستره‌ای بین ۳۹° تا ۴۹° عرض شمالی و ۳۷° تا ۳۳° طول شرقی و ۳۳° عرض شمالی

شهر سیرکان (مرکز و تنها شهر این بخش) زندگی می‌کنند. شکل شماره ۱، موقعیت ژئومورفیک و تقسیمات سرزمینی این منطقه را همراه با سکونتگاه‌های شهری و روستایی آن نشان می‌دهد.

قرار گرفته و با ۳۷۹۰۶ نفر جمعیت در سال ۱۳۹۵، نسبت به جمعیت سال ۱۳۸۵ (۲۷۲۲۱ نفر)، ۲۶/۱۸ درصد رشد مثبت داشته‌است. از این میزان، ۹۴/۲۰ درصد در مناطق روستایی و بقیه (۵/۸۰ درصد) در



شکل ۱: نقشه موقعیت جغرافیایی، وضعیت توپوگرافی و پراکنش سکونتگاه‌های منطقه مورد مطالعه تهیه و ترسیم: نگارندگان، ۱۳۹۷

حداکثری ($p=q=0/5$)، برابر با ۳۵۵ نفر محاسبه و انتخاب این افراد حتی الامکان تصادفی و در شرایط دشوار، بر حسب دسترسی انجام شده‌است. با حذف پرسشنامه‌های ناقص و نمونه‌های نامعتبر یا پرت، نمونه نهایی با حجم ۳۴۲ نفر مورد تحلیل قرار گرفت. روش نمونه‌گیری برای توزیع حجم نمونه بین روستاها، طبقه‌ای بوده و مبتنی بر ارزیابی میدانی نسبتی از کم و کیف جمعیت و موقعیت روستاها نسبت به مرکز صورت گرفته‌است. جدول شماره ۱، ترکیب نمونه در روستاهای منطقه، همراه با جمعیت آن‌ها را نشان می‌دهد.

روش پژوهش (جامعه و نمونه آماری، داده‌ها، ابزار گردآوری و متغیرهای تحقیق)

پژوهش حاضر از نوع توصیفی-تحلیلی، پیمایشی و مقطعی است و داده‌ها ترکیبی از دست‌اول و دست‌دوم هستند. داده‌های دست‌دوم در سطح روستا و با شیوه اسنادی گردآوری شده و نمونه، شامل ۲۵ روستا از مجموع ۸۶ روستای بالای ۲۰ خانوار منطقه گزینش شده‌است. داده‌های دست‌اول در سطح سرپرستان خانوار، با شیوه میدانی با استفاده از ابزار پرسشنامه و از طریق انجام مصاحبه‌های انفرادی گردآوری شده‌اند. حجم نمونه با استفاده از فرمول کوکران و مبتنی بر شرایط

جدول ۱: ترکیب نمونه در روستاهای منطقه

روستا	جمعیت	خانوار	سهم نمونه	روستا	جمعیت	خانوار	سهم نمونه
پرکن	۳۰۱	۸۱	۷	ناگ پهن	۲۱۸	۶۰	۴
ریش پیش بالا	۳۶۳	۹۷	۱۰	جمام	۹۸	۲۵	۴
سوخته مک	۶۳۵	۱۶۹	۱۱	کنار بست	۱۳۲۴	۲۹۵	۲۷
چاهان	۴۶۸	۱۱۸	۷	اسفندک	۲۹۶۲	۷۲۵	۵۸
حقی	۸۸	۲۷	۴	ناهیچک	۲۳۷	۵۳	۴
رودگان	۴۵۵	۱۱۹	۱۰	کوهک	۳۲۰۱	۷۹۳	۵۲
بلبل	۱۱۹	۳۶	۴	حق آباد	۱۵۷۰	۳۲۴	۲۳
سرجنگان	۱۶۸	۴۵	۹	ریش پیش پایین	۳۵۳	۸۳	۸
دشت	۱۸۹	۵۷	۴	آسکان	۷۷۸	۱۸۰	۹
دومکی	۱۲۵	۵۲۷	۱۱	آزادکور	۳۱۲	۷۴	۸
نیرهی	۴۰۰	۱۱۹	۹	خیرآباد	۶۸	۲۴	۵
زهی	۳۴۰	۸۵	۷	نوکجو	۱۲۴۸	۲۳۶	۲۵
کشتگان	۸۱۹	۲۴۰	۲۲	مجموع	۱۶۸۳۹	۴۵۹۲	۳۴۲

مأخذ: نگارندگان، ۱۳۹۷؛ مرکز آمار ایران، ۱۳۹۰

سنجش متغیرهای مستقل فوق از طریق اجرای آزمون آلفای کرونباخ بر روی داده‌های نمونه مقدماتی، برای هر کدام از متغیرها به‌طور جداگانه سنجیده و با توجه به مقادیر محاسبه‌شده برای آماره‌های آلفا (جدول ۴)، تأیید شد.

یافته‌ها و بحث

توصیف آماری نمونه

از مجموع ۳۴۲ نفر نمونه انتخابی، تنها دو نفر زن و بقیه مرد بوده‌اند. سن پاسخگویان از ۲۰ تا ۸۰ سال متغیر بوده و دارای میانه‌ای بزرگ‌تر از ۴۸ سال بوده‌است. از این میان ۳۱/۱ درصد آنان بی‌سواد، ۲۸/۴ درصد دارای تحصیلات ابتدایی، ۱۴/۲ درصد دارای تحصیلات راهنمایی، ۱۴/۲ درصد دیپلم و ۱۲ درصد دارای تحصیلات دانشگاهی بوده‌اند. شغل اکثر افراد نمونه کشاورزی بوده و تعداد افرادی که علاوه بر کشاورزی به فعالیت‌های دیگری هم می‌پرداخته‌اند، ۲۸/۴ درصد از کل نمونه را به خود اختصاص می‌دهند.

متغیر وابسته تحقیق، سنجش «سطح توسعه در روستاهای مورد مطالعه» است؛ برای این منظور همه اطلاعات تفصیلی و جامع روستاهای بالای ۲۰ خانوار منطقه، براساس شناسنامه آبادی‌های سال ۱۳۹۰ که توسط مرکز آمار ارائه شده، بررسی شد و سطح توسعه روستاهای مورد مطالعه با استفاده از رویکرد ارزیابی چندمعیاره SAW، به شرح جدول شماره ۲ به‌دست آمد.

داده‌های دست‌اول پرسشنامه در سطح سرپرستان خانوارها به سنجش متغیرهای مستقل اختصاص داشته و شامل ویژگی‌های جمعیت‌شناختی خانوار و گویه‌های متنوع و جامعی برای عملیاتی‌کردن متغیرهای کلان «وضعیت اقتصادی»، «اقتصاد مرزی»، «مبادلات مرزی»، «امنیت مبادله» و «دسترس‌پذیری» بوده‌است. معرفی، توصیف آماری و نحوه عملیاتی‌سازی متغیرهای وابسته و مستقل، در ادامه و ضمن تحلیل‌ها خواهد آمد. روایی محتوای پرسشنامه، صوری و از طریق مرور منابع انجام شد و پایایی آن در رابطه با بخش‌های مربوط به

پردازش و مقیاس‌سازی متغیر وابسته (سطح توسعه‌یافتگی روستاها)

چنانکه پیش‌تر نیز اشاره شد، واحد تحلیل^۱ در مطالعه حاضر روستا بوده و سنجش سطح توسعه‌یافتگی به‌عنوان متغیر وابسته تحقیق، در سطح روستاها صورت گرفته‌است؛ برای این منظور سطح توسعه روستاها براساس مجموعه متغیرهای متنوع و نیز شناسنامه آبادی‌های سال ۱۳۹۰ مرکز آمار (مشتمل بر متغیرهای جمعیتی، شاخص‌های مربوط به خدمات آموزشی، بهداشتی، زیربنایی، اداری و نهادی، فرهنگی و خدمات تجاری و بازرگانی) و با استفاده از روش ارزیابی چندمعیاره «مجموع ساده وزین»^۲، محاسبه شد. در این روش ابتدا مقادیر همسو و نرمال‌شده شاخص‌ها در وزن‌های نسبی آن‌ها ضرب و سپس مجموع مقادیر نرمال‌موزون شاخص‌ها، برای هرکدام از روستاها محاسبه شد. وزن‌های نسبی نیز، به این دلیل که شاخص‌های مورد استفاده همگی از محتوای اطلاعاتی و در نتیجه کارکرد و اهمیت یکسان در ارزیابی

توسعه‌یافتگی برخوردار نیستند، با استفاده از روش چندمعیاره دیگری با نام «آنتروپی شانون»^۳، محاسبه شد. بدون ذکر جزئیات، در این روش شاخصی وزن و اهمیت بیشتر خواهد داشت که از واریانس بیشتری در مجموعه مقادیر خود برخوردار بوده و توانایی بیشتری برای ارزیابی و بیان اختلاف موجود بین سطوح توسعه‌یافتگی روستاهای مورد مطالعه داشته باشد.

پس از محاسبه مقادیر کمی متغیر توسعه‌یافتگی برای تحلیل‌های بعدی، سطح‌بندی توسعه‌یافتگی روستاها نیز براساس دامنه تغییرات به‌دست‌آمده انجام گرفت و نهایتاً براساس همه این موارد هیستوگرام فراوانی و میانگین شاخص ترکیبی محاسبه و به شرح جدول شماره ۲ و ۳ به‌دست آمد. این سطوح پنج‌گانه را که با رتبه‌های ۱ تا ۵ بیان شده‌اند، با تساهل می‌توان سطوح توسعه‌ای «نسبتاً بالا»، «متوسط» روبه‌بالا، «متوسط»، «متوسط روبه‌پایین» و «پایین» در نظر گرفت.

جدول ۲: امتیاز و سطح توسعه روستاهای مورد مطالعه (توصیف آماری متغیر وابسته)

دهستان	نام روستا	امتیاز توسعه	سطح توسعه	دهستان	نام روستا	امتیاز توسعه	سطح توسعه
بم‌پشت	پرکان	۲۲/۳۳	۳	کوهک اسفندک	جمام	۲/۳۳	۵
	ریش‌پیش بالا	۱۶/۳۳	۴		نوکجو	۲۷	۳
	ریش‌پیش پایین	۱۴/۳۳	۴		کناربست	۳۲	۲
	سوخته‌مک	۲۰/۳۳	۳		اسفندک	۵۴	۱
	چاهان	۲۱/۳۳	۳		ناهیچک	۸/۳۳	۵
	حقمی	۱۰/۳۳	۴		کوهک	۵۴	۱
	رودکان	۲۲/۳۳	۳		آزادکور	۱۱/۳۳	۴
	بلبل	۹/۳۳	۵		حق‌آباد	۲۵/۳۳	۳
	خیرآباد	۱۷/۳۳	۴		کشتگان	۴۱/۳۳	۱
	دشت	۱۲/۳۳	۴		اسکان	۱۲/۳۳	۴
دومکی	۲۰	۳	سرجنگان	۲۹/۳۳	۳		
نیرهی	۲۴/۳۳	۳					
زهی	۱۵/۳۳	۴					
ناگ‌پهن	۱۱/۳۳	۴					

مأخذ: نگارندگان، ۱۳۹۷

1-Analysis unit

2-Simple Additive Weighting: SAW

3-Shannon Entropy

جدول ۳: توزیع فراوانی روستاهای نمونه در سطوح پنج‌گانه توسعه

سطح (رتبه) توسعه‌یافتگی					وضعیت (توزیع) توسعه‌یافتگی روستاها
«۵»	«۴»	«۳»	«۲»	«۱»	
۳	۹	۹	۱	۳	تعداد روستاها
۱۲	۳۶	۳۶	۴	۱۲	درصد فراوانی

مأخذ: نگارندگان، ۱۳۹۷

شده‌است. هرکدام از این متغیرها ترکیبی از چندین گویه است که پس از محاسبه، برای تغییر سطح سنجش^۱ با میانگین‌گیری از زیرنمونه‌های مربوط در سطح روستا خلاصه‌سازی شده‌اند. جدول شماره ۴ ترکیب گویه‌ها و توصیف آماری متغیرهای نهایی را در دو سطح نمونه و روستاهای مورد مطالعه نشان می‌دهد. محاسبه ضرایب آلفا و آماره‌های توصیفی پس از recode کردن گویه‌های معکوس (revers) و یک‌دست و همسوسدن همه گویه‌های هر متغیر انجام شده‌است.

جدول (۳) نشان می‌دهد که سطح توسعه‌یافتگی ۸۴ درصد از روستاهای مورد مطالعه، متوسط و کمتر بوده که نشان‌دهنده سطح پایین برخورداری در منطقه است.

پردازش و توصیف متغیرهای مستقل

متغیرهای مستقل چنانکه اشاره شد، علاوه بر جمعیت و فاصله روستاها تا مرز و مرکز بخش، شاخص‌های وضعیت اقتصادی، اقتصاد مرزی، مبادلات مرزی، امنیت مبادله و دسترس‌پذیری بوده‌اند و داده‌های آن‌ها با پیمایش میدانی در سطح سرپرستان خانوارها گردآوری

جدول ۴: ترکیب مقیاس، اعتبارسنجی و توصیف آماری متغیرهای مستقل در دو سطح نمونه و روستا^۱

توصیف آماری ($\bar{X} \pm sd$) و اعتبار مقیاس در دو سطح:		متغیرهای مستقل و ترکیب مقیاس آن‌ها	
روستا (n=۲۵)	نمونه (n=۳۴۲)		
$1/89 \pm 0/31$	$1/97 \pm 0/73$	X_1	وضعیت اقتصادی
$\alpha = 0/86$		x_{11}	کفایت درآمد برای برآوردن نیازها و هزینه‌ها
		x_{12}	میزان پس‌انداز سالانه
		x_{13}	میزان رضایت‌بخش بودن درآمدی شغل
		x_{14}	میزان تأثیر مثبت شرایط مالی بر کیفیت زندگی
		x_{15}	میزان تنوع در فعالیت‌های اقتصادی
		x_{16}	امیدواری به بهبود آینده شرایط اقتصادی
		x_{17}	ارزیابی نسبی از وضعیت اقتصادی خانواده در قیاس با دیگران
$3/50 \pm 0/22$	$3/41 \pm 0/62$	X_2	اقتصاد مرزی
$\alpha = 0/65$		x_{21}	میزان تأمین هزینه و درآمد خانوار از فعالیت‌های مرزی
		x_{22}	میزان وابستگی معیشت خانوار به مرز
		x_{23}	میزان بروز مشکلات معیشتی و درآمدی در صورت انسداد مرز
		x_{24}	میزان موافقت با اجرای طرح انسداد مرز
		x_{25}	برخورداری از پروانه کسب ورود و خروج از مرز و فعالیت تشکلی

1- Measurement level

2- Case summarization

X_3		مبادلات مرزی	
$\alpha = 0/56$	$2/70 \pm 0/34$	$2/79 \pm 0/73$	
	X_{31} دسترسی به بازارچه مرزی و منافع اقتصادی حاصل از آن X_{32} میزان مراجعات سالانه به آن سوی مرز برای تأمین مایحتاج زندگی X_{33} میزان دشواری و نحوه و نوع وسیله رفت و آمد به مرز X_{34} نوع و میزان مبادله دوطرفه (فروش و خرید) با آن سوی مرز X_{35} میزان مراودات مرزی از طریق گذرگاه و بازارچه‌های قانونی		
	$3/28 \pm 0/19$	$3/32 \pm 0/39$	
	X_4		امنیت مبادله
	$\alpha = 0/57$	X_{41} لزوم استقرار و رضایت از عملکرد نیروهای امنیتی مستقر در مرز X_{42} دسترسی آسان و به موقع به نیروهای امنیتی و انتظامی X_{43} تجربه و میزان ازدست دادن مال و دارایی در مراودات مرزی X_{44} امکان و میزان رفت و آمدهای مرزی با افراد معتمد X_{45} تجربه و میزان کمک نیروهای انتظامی در مواقع ضروری X_{46} میزان احساس امنیت و آرامش در مسیر رفت و آمد به مرز X_{47} تجربه و میزان تهدید جانی در جریان رفت و آمد به مرز X_{48} در جریان رفت و آمد مرز چقدر مشکل برایتان به وجود آمده است. X_{49} برخورد مناسب نهادهای انتظامی و امنیتی در جریان رفت و آمد به مرز X_{410} تجربه و میزان برخورد با اشرار در جریان رفت و آمد به مرز	
$1/74 \pm 0/30$		$1/96 \pm 0/37$	
X_5		دسترسی پذیری	
$\alpha = 0/69$		X_{51} جاده آسفالت و راه روستایی مناسب X_{52} آب شرب لوله کشی شده و بهداشتی X_{53} امکانات آموزشی (دبستان، راهنمایی، دبیرستان) و تجهیزات لازم X_{54} مدرسه و مراکز آموزشی شبانه روزی X_{55} مراکز بهداشتی و درمانی، خانه بهداشت و نیروی انسانی متخصص X_{56} دسترسی به دفتر پیشخوان (پست بانک) X_{57} دسترسی های رسانه ای (اینترنت، مخابرات، صداوسیما) X_{58} شعب بانک و عابر بانک به منظور انجام امور مالی روزمره X_{59} جایگاه توزیع سوخت (بنزین، گاز مایع، نفت) X_{510} بیمه روستایی یا خدمات درمانی X_{511} سالن و امکانات ورزشی و تفریحی X_{512} کتابخانه و امکانات فرهنگی X_{513} دسترسی به وسایل نقلیه و جابه جایی مناسب X_{514} زمین مناسب و هموار برای ساخت و ساز و کشاورزی X_{515} وام و تسهیلات اعتباری X_{516} سهولت دسترسی به بازار برای تأمین نیازهای روزمره	

مأخذ: نگارندگان، ۱۳۹۷

نتایج آزمون آلفای کرونباخ در رابطه با همه این متغیرها پس از اجرای پیش‌آزمون و حذف گویه‌های ناهمگون نیز بیانگر روایی^۲ قابل قبول و در حد بالای همه اجزای پرسشنامه است. با توجه به اینکه گویه‌های اولیه همگی با طیف ۵ قسمتی لیکرت با مقدار میانه^۳ سنجیده شده‌اند، متغیرهای ترکیبی حاصل از آن‌ها نیز در همین دامنه به دست آمده‌اند. کم‌تر بودن میانگین متغیرهای وضعیت اقتصادی و دسترسی از مقدار متوسط طیف، نشان‌دهنده بازدارندگی نقش و کارکرد آن‌ها در فرایند توسعه است؛ بنابراین این دو متغیر را با نام‌های «شرایط نامطلوب اقتصادی» و «عدم دسترسی»، به عنوان عوامل بازدارنده در مسیر توسعه یافتگی منطقه روستایی مورد مطالعه در نظر گرفته شده‌است. به همین ترتیب، متغیرهای اقتصاد مرزی، مبادلات مرزی و امنیت مبادله داری نقش و کارکرد پیش‌برنده در این زمینه بوده‌اند. نکته قابل تأمل، اختلاف آماری معنی‌دار میانگین همه این متغیرها با مقدار ۳، براساس نتایج آزمون تک‌نمونه‌ای مقایسه میانگین‌هاست^۴ که با توجه به کوچک بودن حجم نمونه (۲۵ روستا)، از اعتبار آماری لازم نیز برخوردار است. در ادامه و قبل از تحلیل متغیرهای بالا در رابطه با متغیر وابسته سطح توسعه یافتگی روستایی، ابتدا به مقایسه آماری دو گروه متغیرهای بازدارنده و پیش‌برنده بالا و در نتیجه آن، آزمون یکی از دو فرض اصلی تحقیق خواهیم پرداخت؛ بدین منظور، برای همگن کردن مقیاس و شاخص نهایی دو گروه برای امکان مقایسه، گویه‌های تشکیل‌دهنده متغیرهای بازدارنده، معکوس^۴ و ترکیب آن‌ها و خلاصه‌سازی مقادیر در سطح روستاها دوباره انجام شد. جدول شماره ۵، میانگین‌های نهایی شاخص‌های بازدارنده و پیش‌برنده و نتایج آزمون مقایسه زوجی^۵ میانگین آن‌ها را نشان می‌دهد.

چنانکه ملاحظه می‌شود، اقتصاد مرزی نقش پررنگی در زندگی و معیشت جوامع روستایی مرز نشین منطقه سراوان دارد و بیشترین تأثیر این اقتصاد که براساس مصاحبه‌های حین عملیات میدانی به دست آمده‌است، مربوط به مبادله رسمی و غیررسمی بنزین با آن سوی مرز می‌شود. امنیت مبادله نیز از سوی پاسخگویان، گرچه نه چندان زیاد اما تا اندازه معنی‌داری (مبتنی بر آزمون t) بالاتر از حد متوسط، ارزیابی شده‌است.

در مقابل، وضعیت اقتصادی و سطح دسترسی‌های محلی به خدمات و زیرساخت‌های مورد نیاز، دارای میانگین‌های بسیار پایین و در حد بسیار ضعیف ارزیابی شده‌اند. این ارزیابی‌های مقایسه‌ای نشان‌دهنده این است که روی آوردن به بیرون و آن سوی مرزها، رسمی و غیررسمی و با نبود شرایط و زیرساخت‌های بازرگانی و تجاری مناسب و مهیا، تا حد زیادی در پی نابرخورداری‌ها و شرایط نامطلوب فضایی در درون بوده و بیشتر اقدامی از سر ناگزیری و به عنوان آخرین راه چاره^۱ برای مناطق و جوامع روستایی مورد مطالعه مطرح است. انحراف معیار کمتر از ۰/۳ تمامی متغیرها در سطح روستا، به‌ویژه در رابطه با همان دو متغیر مرتبط با مبادلات مرزی با بیشترین میانگین‌ها، نشان‌دهنده همگونی نسبی روستاهای مورد مطالعه در رابطه با این متغیرها است. نکته قابل توجه در رابطه با دو متغیر وضعیت اقتصادی و دسترسی پذیری با میانگین‌های برابر و بسیار پایین (۱/۹۷ و ۱/۹۶)، انحراف معیار دو برابری وضعیت اقتصادی (۰/۷۳) در مقایسه با دسترسی پذیری است (۰/۳۷). این نتیجه بیانگر آن است که دسترسی‌پذیری‌ها تقریباً در سرتاسر منطقه و برای همه روستاها و بالطبع برای همه روستائیان با همگنی و یکدستی بسیار بیشتری در حد بسیار پایین است، اما در رابطه با وضعیت اقتصادی تنوع بیشتری بین خانوارها وجود دارد؛ خانوارهای کم‌تعدادی با وضعیت اقتصادی بسیار ضعیف و همین‌طور تعداد اندکی با وضعیتی نزدیک به متوسط.

2-Reliability

۳- با توجه به مقدماتی بودن این آزمون و نیز برای پیشگیری از افزایش حجم مقاله، از آوردن جزئیات محاسباتی آزمون‌ها خودداری شده‌است.

4-Reverse

5-Paired samples t-test

1-Last resort

جدول ۵: مقایسه میانگین عوامل پیش‌برنده و بازدارنده توسعه در سطح روستاهای مورد مطالعه

متغیرها	میانگین	تفاوت میانگین‌ها	آماره t	درجه آزادی	سطح معنی‌داری
عوامل پیش‌برنده	۳/۶۹	-۰/۵۰	-۸/۷۹	۲۴	۰/۰۰۰
عوامل بازدارنده	۴/۱۹				

مأخذ: نگارندگان، ۱۳۹۷

تحلیل بیشتر همبستگی‌ها با متغیر «فاصله تا مرکز بخش» را نیز، برای ارزیابی تأثیر دورافتادگی از مرکز، به شرح جدول شماره ۶ بررسی می‌کنیم. طبقاً این تحلیل‌ها در سطح روستاها انجام می‌شوند. پراکنش روستاها در نقشه شکل شماره ۱ نشان می‌دهد که در اکثر موارد دوری از مرکز بخش (شهر سیرکان) به معنی نزدیکی به مرز است.

همان‌طور که جدول (۵) نشان می‌دهد، شدت عوامل بازدارنده با میانگینی در محدوده بسیار زیاد، از شدت عوامل پیش‌برنده با میانگینی در محدوده زیاد، تفاوت معنی‌دار آماری دارد. در ادامه به ارزیابی تأثیر موقعیت مرزی بر وضعیت روستاهای مورد مطالعه خواهیم پرداخت. علاوه بر تحلیل همبستگی، مجموعه متغیرهای وابسته (سطح توسعه) و مستقل با متغیر «فاصله از مرز»، برای

جدول ۶: همبستگی‌های دومتغیره بین متغیرهای مستقل، وابسته و موقعیت جغرافیایی روستاهای مورد مطالعه (n=۲۵)

متغیرها	فاصله تا مرز	فاصله تا مرکز بخش	توسعه‌یافتگی (امتیاز توسعه)	وضعیت اقتصادی	اقتصاد مرزی	مبادلات مرزی	امنیت مبادله	دسترس‌پذیری
فاصله تا مرز	۱							
فاصله تا مرکز بخش	-۰/۷۲ (۰/۰۰)	۱						
توسعه‌یافتگی (امتیاز توسعه)	-۰/۲۸ (۰/۱۷)	۰/۴۹ (۰/۰۱)	۱					
وضعیت اقتصادی	۰/۲۵ (۰/۲۲)	-۰/۱۱ (۰/۶۰)	۰/۴۴ (۰/۰۳)	۱				
اقتصاد مرزی	-۰/۰۲ (۰/۹۲)	-۰/۲۸ (۰/۱۸)	-۰/۵۲ (۰/۰۱)	-۰/۶۰ (۰/۰۰)	۱			
مبادلات مرزی	-۰/۴۵ (۰/۰۳)	۰/۴۲ (۰/۰۳)	۰/۲۷ (۰/۱۹)	-۰/۲۷ (۰/۱۹)	۰/۴۱ (۰/۰۴)	۱		
امنیت مبادله	-۰/۱۳ (۰/۵۳)	۰/۱۲ (۰/۵۶)	۰/۲۷ (۰/۱۹)	۰/۵۷ (۰/۰۰)	-۰/۴۵ (۰/۰۲)	-۰/۳۱ (۰/۱۴)	۱	
دسترس‌پذیری	-۰/۲۷ (۰/۲۰)	۰/۴۸ (۰/۰۱)	۰/۷۷ (۰/۰۰)	۰/۵۵ (۰/۰۰)	-۰/۷۴ (۰/۰۰)	-۰/۰۷ (۰/۷۳)	۰/۵۵ (۰/۰۰)	۱

مأخذ: نگارندگان، ۱۳۹۷

اقتصادی مرزی نوعی مبادله کالا هستند و به همین دلیل همبستگی آن با متغیر مبادله مرزی، مثبت و معنی دار بوده است.

نتیجه

تحولات و تصمیمات سیاسی باعث تغییر در کارکرد مرزها می‌شوند. با توجه به نتایج تحلیل‌ها و همچنین یافته‌های میدانی در هنگام مصاحبه با پاسخگویان برای تکمیل پرسشنامه‌ها، حاکمیت نگرش تمرکزگرایانه در ابعاد سیاسی و سرزمینی و عدم تعادل فضایی در منطقه مورد مطالعه به وضوح قابل مشاهده است و حتی در داخل استان نیز توسعه مناطق از وضعیتی قطبی برخوردار است. مسائل و مشکلاتی مانند تردهای غیرمجاز، قاچاق کالا، مهاجرت، وضعیت معیشتی بد و نامساعد، بیکاری، خشکسالی و... به صورتی زنجیروار، باعث عدم توسعه مناطق مرزی استان، از جمله منطقه مورد مطالعه در شهرستان سراوان شده‌اند. با وجود برخی قابلیت‌های مرزی درخور توجه و برنامه‌ریزی در این مناطق، اقدام قابل توجهی در راستای توسعه منطقه و افزایش سطح رفاه مردم آن صورت نگرفته است.

ضعف شدید منابع پایه کشاورزی، نبود هیچ‌گونه فرصتی برای فعالیت‌های گردشگری و ضعف و بی‌رونقی صنعت و تجارت، ساختارهای اشتغال را به شدت تضعیف کرده و سبب رواج بیکاری و روی آوردن به قاچاق کالا شده است. کشاورزی اولویت و جایگاه چندانی، نه در نظام برنامه‌ریزی منطقه و نه در اقتصاد روستاهای آن ندارد و عمده فعالیت‌های اقتصادی منطقه مرتبط با مرز و مبادلات مرزی است که در آمارهای رسمی هم انعکاسی ندارد. بررسی وضعیت توسعه در نواحی روستایی بخش بم‌پشت در ابعاد محیطی، اقتصادی و اجتماعی نشان می‌دهد که متأسفانه سطح برخورداری روستاهای منطقه

هر دو متغیر نزدیکی به مرز و دوری از مرکز، همبستگی تقریباً مساوی و معنی‌داری با متغیر مبادلات مرزی داشته‌اند که می‌تواند بیانگر تأثیری علی باشد. این همبستگی‌ها با متغیر سطح توسعه یافتگی نیز شباهت و همسانی بسیاری دارند؛ ولی درحالی‌که فاصله بیشتر از مرکز به طور معنی‌دار با توسعه بیشتر همراه بوده (که در جای خود باید تحلیل و علت‌یابی شود)، اما رابطه توسعه یافتگی بیشتر با نزدیکی به مرز معنی‌دار نبوده است. سطح توسعه روستاها با وضعیت اقتصادی و دسترس‌پذیری، رابطه مستقیم و معنی‌داری دارد، ولی رابطه معنی‌دار آن با اقتصاد مرزی معکوس است. به عبارت دیگر، فعالیت‌های اقتصادی مرزی نقشی در توسعه روستاها نداشته است. این امر می‌تواند به ماهیت این‌گونه فعالیت‌ها مربوط باشد که عمدتاً مبتنی بر مبادله رسمی یا غیررسمی (قاچاق) بنزین بوده و توان نقشی بیشتر از برآوردن محدود و ناقص نیازهای معیشتی کوتاه‌مدت ندارند. معنی‌داری رابطه مستقیم وضعیت اقتصادی با امنیت مبادله و دسترس‌پذیری امری واضح و لازمه هرگونه فعالیت اقتصادی است، اما معنی‌دار بودن رابطه معکوس آن با اقتصاد مرزی نیز تأیید دیگری بر مطلب پیشین و حاکی از بی‌بنیه و کم‌اثر بودن فعالیت‌های اقتصادی مرز نشینان با آن‌سوی مرز است. بی‌رمق و بی‌اثر بودن اقتصاد مرزی از رابطه و همبستگی معنی‌دار، اما معکوس آن با متغیرهای امنیت مبادله و دسترس‌پذیری نیز قابل درک است. در صورتی فعالیت‌های اقتصادی مرزی بیشتر با امنیت مبادله کمتر و دسترسی‌های پایین‌تر همراه خواهد بود که از مجاری غیررسمی و به صورت قاچاق انجام شود. پیداست که منفعت چنین فعالیت‌هایی، در صورت وجود، کاملاً شخصی بوده و بهره‌ای برای توسعه و بهبود اوضاع جامعه و روستا نخواهد داشت؛ ولی به هر حال فعالیت‌های

منابع

- احمدی پور، زهرا؛ محمدرضا حافظنیا؛ علیرضا محمدپور (۱۳۸۷). تأثیرات اقتصادی و اجتماعی بازگشایی مرزها؛ نمونه موردی بخش باجگیران در مرز ایران و ترکمنستان. پژوهش‌های جغرافیای انسانی. ۶۵. ۱۸-۱.

https://jhgr.ut.ac.ir/article_27465.html

- امیرپناهی، محمد؛ مهدی طالب؛ حسین میرزایی (۱۳۹۴). بازار مرزی و مناطق روستایی: بررسی نقش و جایگاه روستائیان در بازار مرزی شهرستان بانه، پژوهش‌های روستایی. ۶ (۳): ۵۴۴-۵۱۵.

https://jrur.ut.ac.ir/article_56059.html

- حاتمی‌نژاد، حسین؛ طاهر ابوبکری؛ افسانه احمدی؛ فرشته نایب‌زاده (۱۳۹۰). سنجش درجه توسعه‌یافتگی صنعتی در مناطق مرزی ایران (مطالعه موردی: شمال غرب کشور، شهرستان‌های جنوبی استان آذربایجان غربی)، پژوهش و برنامه‌ریزی شهری. ۲ (۶). ۱۸-۱.

http://jupm.miau.ac.ir/article_1537.html

- خیرالدین، رضا؛ عبدالهادی دانش‌پور؛ مهدی رازپور (۱۳۹۵). بررسی و تحلیل چالش‌های پایداری توسعه فضایی در شهر مرزی بانه، پژوهش و برنامه‌ریزی شهری ۷ (۲۵). ۸۴-۶۳.

http://jupm.miau.ac.ir/article_1957.html

- رکن‌الدین افتخاری، عبدالرضا؛ محمدحسین پاپلی‌یزدی؛ عرفان عبدی (۱۳۸۷). ارزیابی اثرات اقتصادی بازارچه‌های مرزی بازتاب‌های توسعه مناطق مرزی؛ مطالعه موردی: بازارچه مرزی شیخ صالح شهرستان ثلاث باباجانی، استان کرمانشاه. ژئوپلتیک ۴ (۱۲). ۱۰۹-۸۲.

http://journal.iag.ir/article_57058_f1c3896285aead3ff77825990d257697.pdf

از امکانات و خدمات در شرایط بحرانی قرار دارند، به‌گونه‌ای که بیشتر روستاها در وضعیت خیلی محروم و محروم قرار دارند. محرومیتی که در توجیه آن، باید به علل اشاره‌شده در بالا، مواردی چون انزوای جغرافیایی، فاصله از مرکز استان، خشکسالی، ناامنی و بی‌مهری‌های اقلیمی را نیز افزود. آب‌وهوای خشک و محیط بیابانی، شرایط را برای توسعه روستاها سخت کرده و موجب تراکم کم جمعیت و در موارد متعددی جمعیت بسیار کم یا خالی از سکنه شدن روستاها شده‌است. مجموعه این مشکلات، وضعیت مدیریتی و امنیتی را نیز دشوار کرده‌است. در مقابل همه این ناملازمات، نتایج حاصل از تحلیل داده‌های میدانی نشان داد که موقعیت مرزی منطقه عملاً هیچ تأثیری بر بهبود اقتصاد مرزنشینان و توسعه منطقه نداشته و برون‌رفت از چنین وضعیتی، نیازمند امکانات و اصلاحات ساختاری بسیاری است.

از جمله راه‌کارهایی که می‌توانند با ریشه‌یابی درستی از مشکلات مناطق مرزی به کم‌کردن و حل این مشکلات در منطقه مورد مطالعه کمک کرده و زمینه را برای تحقق نسبی توسعه از طریق ایجاد اشتغال و رفع بیکاری فراهم سازند، می‌توان این‌گونه برشمرد:

- تلاش در جهت تحقق عدالت سرزمینی و فراهم کردن بسترهای مناسب برای مشارکت‌دادن مرزنشینان در توسعه و امنیت پایدار بر پایه اعتماد متقابل.

- بسترسازی‌های نهادی در ابعاد قانون‌گذاری و سیاست‌گذاری.

- گسترش مبادلات اقتصادی و تجاری رسمی به‌منظور کاهش فعالیت‌های تجاری غیررسمی.

- توزیع بهینه امکانات و منابع به‌منظور از بین بردن فقر و محرومیت.

- فعال‌سازی و فراهم‌کردن زیربناها مانند ایجاد راه‌های ارتباطی مناسب، پایانه مرزی.

- رضایی، علی (۱۳۸۰). چون و چراى بازارچه‌های مرزى. اقتصاد ایران (ماهنامه اقتصادى و مالى بين‌المللى)، دفتر هماهنگى امور اقتصادى استاندارى‌هاى وزارت كشور. ۳۶(۴). ۱۷-۱۸.
- <https://www.magiran.com/volume/2330>
- شاطریان، محسن؛ امیر اشنوی؛ محمود گنجی‌پور (۱۳۹۳). تحلیل راهبردى مناطق مرزى (مطالعه موردی: شهرهای مرزى استان كردستان)، مطالعات شهرى. ۳(۱۱). ۸۵-۹۸.
- http://urbstudies.uok.ac.ir/article_9569.html
- شماعى، على؛ عبدالله صالحى؛ مناف حسين پور (۱۳۹۴). تحلیل فضايى اثرات بازارچه‌های مرزى در توسعه‌یافتگی شهرهای بانه و پيران‌شهر، آمایش جغرافیایی فضا. ۵(۱۸). ۱۸۹-۲۰۰.
- http://gps.gu.ac.ir/article_13823.html
- قره‌باغیان، مرتضى (۱۳۷۱). اقتصاد رشد و توسعه، جلد دوم. چاپ اول. نشر نی. تهران.
- <https://nashreney.com/content>
- گل‌وردی، عیسی (۱۳۹۰). محدودیت‌ها و فرصت‌های توسعه اجتماعى- فرهنگى نواحى مرزى، رهنامه سیاست‌گذاری. ۳(۳). ۱۱-۴۲.
- <https://www.magiran.com/paper/1080370>
- محمدى، حمیدرضا؛ على‌اکبر فخرفاطمى (۱۳۸۴). نقش بازارچه‌های مرزى در توسعه فضايى مناطق مرزى (پژوهش موردی: بازارچه مرزى باجگیران)، ژئوپلیتیک. ۱. ۵۵-۷۶.
- <https://www.sid.ir/fa/journal/ViewPaper.aspx?id=52393>
- مجتهدزاده، پیروز (۱۳۷۷a). مرزهای شرقی ایران، گفت و گو. ۲۱. ۴۰-۲۵.
- <http://www.goftogu.com/article/2016/03>
- مجتهدزاده، پیروز (۱۳۷۷b). نگاهی به چگونگی شکل‌گیری مرزهای خاوری ایران، اطلاعات سیاسى- اقتصادى. ۱۳(۱۳۱ و ۱۳۲). ۴-۲۳.
- <https://www.noormags.ir/view/fa/articlepage/93904>
- مرادى، ناهید (۱۳۹۱). شهرهای مرزى و مسائل امنیتی و انتظامی آن‌ها. مجموعه مقالات همایش ملی شهرهای مرزى و امنیت، چالش‌ها و رهیافت‌ها، دانشگاه سیستان و بلوچستان. ۱۹۵۴-۱۹۲۲.
- https://www.civilica.com/Paper-NCBCS01-NCBCS01_310.html
- موسوى، میرنجف (۱۳۹۲). ارزیابى نقش بازارچه‌های مشترک مرزى در توسعه و رفاه مناطق مرزنشین (مطالعه موردی: بازارچه مرزى تمرچین پیرانشهر)، جغرافیا و توسعه. ۳۳. ۷۰-۵۵.
- https://gdij.usb.ac.ir/article_1322.html
- نصیری‌هندخاله، اسماعیل؛ اسحاق جلالیان؛ على احمدى (۱۳۹۵). تحلیل نقش مبادلات مرزى در توسعه شهرى، مطالعه موردی شهر مرزى بانه، فصلنامه علوم و فنون مرزى. دوره هفتم. شماره ۴. ۱۶۶-۱۳۵.
- http://bst.jrl.police.ir/article_18486.html
- Bacova, A., Puskar, B. and Vrablova, E (2015). New housung models – case studies. 15th International Multidisciplinary Scientific GeoConference SGEM. June 18-24, Book 6(2): 509-516.
- <https://sgem.org/sgemlib/spip.php?article6795>
- Castanho, R., Loures, L., Fernandez, J. and Pozo, L. (2018). Identifying critical factors for success in Cross Border Cooperation (CBC) development projects. Habitat International 72: 92-99.
- <https://www.sciencedirect.com/science/article/abs/pii/S0197397516307731>

- Jones, P.N. and Wild, T (1994). Opening the frontier: recent spatial impacts in the former Inner-German Border Zone. *Regional Studies* 28 (3): 259-273.
<https://www.tandfonline.com/doi/abs/10.1080/00343409412331348236>
- Kakumba, U (2010). Local government citizen participation and rural development: reflections on Uganda's decentralization system. *International Review of Administrative Sciences*, 76(1):171-186.
<https://journals.sagepub.com/doi/abs/10.1177/0020852309359049?journalCode=rasb>
- Katabaazi, S. (2001). Impact of informal cross-border trade on food security and revenue: the situation on the Uganda/Kenya border.
www.Comesa.int/finance.katabaazi
- McCann, E. and Ward, K. (2012). Assembling urbanism: following policies and 'studying through' the sites and situations of policy making. *Environment and Planning* 44: 42-51.
<https://journals.sagepub.com/doi/10.1068/a44178>
- Murshid, K.A.S (2005). The cross border economies of Cambodia, Laos, Thailand and Vietnam; an overview. DAN (Development analysis network) Publications with Funding from the Rockefeller Foundation, Designed by: Graphic RootsCO, LTD.
<https://cdri.org.kh/wp-content/uploads/gmsdan4.pdf>
- Chandoevrit, W Chalamwong, Y & Paitoonpong (2004). Thailand's cross border economy, a case study of Sa Kaeo and Chiang Rai, Thailand Development Resource Institute (TDRI). In: IFIC/JICA, 2004.
<http://tdri.or.th/wp-content/uploads/2012/09/t5m2006003.pdf>
- De Sousa, C.A. (2003). Turning brownfields into green space in the city of Toronto. *Landscape and Urban Planning* 62 (4): 181-198.
<https://www.sciencedirect.com/science/article/abs/pii/S0169204602001494>
- Houtum, H. J. Van (1998). The development of cross-border economic relations, a theoretical and empirical study of the influence of the state border on the development of cross-border economic relations between firms in border regions of the Netherlands and Belgium (PhD Dissertation, Katholieke Universiteit Brabant). Tilburg: CentER. 279 p.
<https://www.researchgate.net/publication/23732421>
- IFIC/JICA (Institute for International Cooperation / Japan International Cooperation Agency (2004). Approaches for systematic planning of development projects. IFIC/JICA Publication, Tokyo.
https://www.jica.go.jp/jica-ri/IFIC_and_JBICI-Studies

