

Cognitive Geomorphology and Dehloran Land–Context

Mona Valadi¹, Amir Saffari^{2✉}, Amir Karam³, Ebrat Mohamadian⁴

1. Ph.D Student of Geomorphology, Kharazmi University, Tehran, Iran
E-mail: monavaladi607@gmail.com
2. Associate Professor of Geomorphology, Kharazmi University, Tehran, Iran
✉ E-mail: saffari@khu.ac.ir
3. Associate Professor of Geomorphology, Kharazmi University, Tehran, Iran
E-mail: karam@khu.ac.ir
4. Assistant Professor of Geomorphology, Kharazmi University, Tehran, Iran
E-mail: ebrmohammadyan@gmail.com



How to Cite: Valadi, M; Saffari, A; Karam, A & Mohammadian, E. (2022). Cognitive Geomorphology and Dehloran Land–Context. *Geography and Development*, 20 (66), 35-54.

DOI: <http://dx.doi.org/10.22111/J10.22111.2022.6713>

Received:

4 May 2021

Received in revised form:

22 September 2021

Accepted :

31 October 2021

Published online:

15 January 2022

Keywords:

Cognitive
Geomorphology,
Dehloran, Evolution,
Noumenology Social
configuration.

ABSTRACT

How to Cite: Geomorphology is a science derived from geography and man is one of its components and can not be considered independent of it. One of the most important features of human is epistemology and his cognitive ability. In cognitive - Geomorphology, human cognition in biological domain is not similar to what is emphasized in the Archaeology and Biology but emphasizes the concept of “human”. "emotional wisdom" of human uses the experience provided by "place" as a pretext for the "beginning" of his Social configuration. According to Whorf, place like the language and culture, shapes the intellectual logic and understanding of its inhabitants on a particular scale.

Using data such as topographic and geological maps, digital elevation model (DEM), data from ancient hills, data of city and villages, tries to refute or confirm the evolutionary theory of Marx and Gordon Child on social configurations. The following statements have been obtained from the theory of "cognitive situation" in Dehloran Land–context by using the "Grounded theory" method:

- 1- Social configurations in Iran do not follow the theory of Marx and Gordon Child and have a direct relationship with Space Identity or changing proportions in space.
- 2- Social configurations are formed based on Space Identity and human emotional wisdom with a beginning.
- 3- Rural-urban, rural, mental and semi-mental configurations are seen together and none of them is evolved.



© the Author(s).

Publisher: University of Sistan and Baluchestan

Extended Abstract

1. Introduction

Geomorphology is a knowledge derived from Geography, and human is one of its constituent components and cannot be considered independent of it. The collective bio-pattern or type of Social configuration of human beings has always been questioned by thinkers in various disciplines, including Geography. In Europe, Thinkers expressed theories about the creation of human societies, which have been present here. In the 19

century, philosophers such as Karl Marx (1818-1883) described the evolution of human societies as "primitive commune, slavery, feudalism, capitalism, socialism, and communism." He attributed this evolution to the advances and changes that have taken place in the mode of production. Gordon Child (1892-1957), the Australian archaeologist of the 20th century, also defined four evolutionary stages of Paleolithic, Neolithic, and urban and industrial for communities. Each phase coincides with a period of the evolution of society. The hierarchical stages of the preindustrial society

include three evolutionary stages: savagery, barbarism, and civilization. According to the definition of the term "evolution" in two theories of Marx and Gordon Child can be realized that this term has the concept of historical method. Now the question is whether we can meet two steps of evolution in the "historical method" at the same time? As in the evolutionary course of the man who can't see two stages of childhood and youth together, the evolution of communities also has such a situation?

To answer these questions, in this article, the social configurations of the Dehloran Land-context in southwest Iran were studied by the periphrastic view.

2. Methods and Material

Using data such as topographic and Geological maps, digital elevation model (DEM), data from ancient hills, data of townships tries to refute or confirm the evolutionary theory of Marx and Gordon Child on social configurations. To organization the above data, theirs was conducted with the Noumenology¹ method of Isfahan school. Noumenology is putting on Space Identity and the Spirit of place. The Noumenological can provide a deep insight into the geographic phenomena for the researcher. The "Grounded theory" express the propositions.

3. Results and Discussion

The place, in turn, has a position and rank in space and is a selector and chooser point that select its audience. Space Identity and emotional wisdom human assist him in which proportion adjusting with the place that established the Original position (Rawls, 1972), the cooperation genesis, and Social configuration with its specific civilization. The most important characteristics of a human are his cognition and cognitive abilities. Thus, a new branch of Geomorphology was established and called cognitive Geomorphology. Cognitive geomorphology is the understanding of Space Identity and its contribution to the meaning of bio-

collective patterns of Social Configuration. In cognitive Geomorphology, human cognition is not similar to a biological domain or what emphasize in Archaeology but emphasizes the concept of a human².

Natural environments have specific characteristics and attractions. The difference in these traits causes the humans different behaviors exhibit in the face of them. Hence, the behavioral organization, distribution of power, and efficient environment in the residents of each region see in different forms. In cognitive Geomorphology, such a community that an independent identity has is called social configurations. It can claim that the effect of Space Identity on all social, cultural, and structural products of residents of that Land-context is quite tangible.

In cognitive Geomorphology, any residential and social community has a legal, cultural, and structural system is called "civilization. The Static civilization and Nomadic civilization apply social configurations (Mohammadian 2017).

In 8000 B.C, there was a lake in the Dehloran Land-context where the "Horneshini configuration" formed around it, and today they are seen as ancient mounds around the lake. In the thermal period, the lake became dry. This subject led to a change in Space Identity. Residents abandoned farming around the lake and finally discovered a primary irrigation technique between 5,500 and 5000 B.C onte Tapeh Sabze (Majidzadeh, 1989). They reached harmony by replacing the configurations with the Herding system. Despite significant climatic oscillations and drying lake, few residents remained there until Sasanian and early Islamic periods. With a change of Space Identity due to become dry of the lake, residents left the plain about 1250 BC and delivered it to the herdsman nomad.

1-In Hegel's philosophy, objective appearance & tangible was called Phenomenon and what reality and spirit of phenomena were called noumenon, such as Spirit of Place. So, against other Phenomenologists, in this article, Noumenology equals Phenomenology.

2-A human was first recorded in the mid-13th century, and owes its existence to the Middle French human "of or belonging to man." That word, in turn, comes from the Latin humanus, thought to be a hybrid relative of homo, meaning "man," and humus, meaning "earth." Thus, a human, unlike birds, planes, or even divine spirits up above, is a man firmly rooted to the earth.

Hamdollah Mostofi, the author of the eighth century, writes that the Bayat area has been a green place with orchards, agriculture, and palm trees. During the Gajar period, Mahmood mirza khan Gajar (1245) refers to Dehloran and Deh Bayat. Moradi Moghaddam (2017) concluded by examining more than 70 documents of purchase and selling in the Dehloran (from the middle of the Zandieh period to the middle of the Gajar period) that the village of Dehloran has been a green place with orchards, agriculture, and palm trees.

French Henry Layard in 1884 described the Dehloran as a village into the palm trees whom residents had been uninhabited the first of January, and they had migrated to their pastures to graze their cattle.

In 1941, Razmara had described Dehloran as follows: Dehloran is located in the plain no tree, and there is not enough water. Nazarian has written in the book Urban Geography (2006): In 1937, Ilam city was one of the townships of Kermanshah province (fifth province), and Dehloran was one of the parts of Ilam city. In 1964, Dehloran became a city.

4. Conclusion

From 8000 BC, in Dehloran Land-context, social configurations have been formed in configurations Horneshini, the eighth century until now, configurations Horneshini have changed to the semi-nomadic and nomadic social. Also, with a change in space (Takhte Qapoo law), rural and then rural-urban configurations have been created. The following statements have been obtained from the theory of "cognitive situation" in Dehloran Land-context by using the Grounded theory method:

1-Social configurations in Iran do not follow the opinion of Marx and Gordon Child, who have a direct relationship with Space Identity or changing proportions in space.

2-Social configurations formed based on Space Identity with an Original position that organizes a Space pattern of coexistence according to the type of Space Identity.

3-Rural-urban configurations, rural configurations, Nomadic, and semi-Nomadic configurations are seen together in joint space, and none of them is not an evolution from another.

1- Philosophic attitude is an essential matter for foundation of a consistent and reliable Noumenonology (*Novali, 1365*). Hence, Hegel Noumenonology is considered as a philosophic fund of "Noumenonology in Geomorphology". In Hegel philosophic Noumenonology, concrete realities and it model what a latent inside and spirit of phenomena and it called Noumenonology. "So against of other Phenomenologists, in this research phenomenology equals to Phenomenology and Noumenonology equals to Noumenonology.

5. References

- Ahmadijad, Maryam, Yaser Aminroaya, Mahmoud Ganjbakhsh (2016). Traditional and modern slavery in international law and slamic opinion with regard to the condition of women and children, Comparative Law Review, Volume 7, Issue 1, 23-52.
https://jcl.ut.ac.ir/article_58598_437c8d71c81604f4edb_e84f86c7783ac.pdf
- AlaeTaleghani, Mahmoud (2007). Geomorphology of Iran, Publication ghomas.
<http://ghoomes.ac.ir>
- Asghari, Airreza (2016). Measures and methods for measuring and distribution of water in Iran, Social and Economic History Studies, Volume5, Issue2, 1-16.
https://economichistory.ihcs.ac.ir/article_۲۴۸۱_۴۶afe_۹۸۸۳۰۲۷e۱f۵۴۷۸۱۳۹۶۶۰۰۹۱۲۶ff.pdf
- Azimi Rad, Samad, Shahram Roustaei, Davood Mokhtari, Seyed Assadollah Hejazi, Mojtaba Yamani (2017). Paleogeomorphology of successive dam lakes and its effects on the civilization in Saymarreh region, Quaternary Journal of Iran, Vol.3, Num , 91-105.
<http://journal.iranqua.ir/article-1-164-fa.html>
- Child, Gordon (1978). Man Makes Himself, Translated by Ahmad Karimi Hakak, Mohammad Hal Atai, Pocket Books Company in collaboration with the Franklin Publishing Institute.
- Claude Rivière (2019). An Introduction to Anthropology, Translated by Nasser Fakuhi, Publication nei.

- Darabi, Hojat (2018). Revisiting Stratigraphy of Ali Kosh, Deh Luran Plain, Pazhohesh-Ha-Ye Bastanshenasi IRAN, Volume 8, Issue 16, No. 16, 27-42.
Doi: 10.22084/nbsh.2018.14908.1661
https://nbsh.basu.ac.ir/article_2298_e90525a5b59abf804ed563b25ffa2761.pdf
- Farajzadeh, Manouchehr, Ezatullah Selajeh (1999). Potential assessment of groundwater using GIS (Study area: Dehloran plain), Modares Humanities, Number 13, 39-54.
<http://ensani.ir/fa/article/journal-number/26918/>
- Hillier, Bill (2007). Space is the machine, a configurational theory of architecture, this electronic edition published in 2007 by: Space Syntax 4 Huguenot Place, Heneage Street London E1 5LN United Kingdom.
<https://citeseerx.ist.psu.edu>
- Hillier, Bill. Hanson, Julienne (1984). The Social Logic of Space, Published by Press Syndicate University of Cambridge, 276.
<http://www.cambridge.org>
- Hole, Frank. Kent, V. Flannery James A. Neely (1969). Prehistory and Human Ecology of the DEHLORAN Plain an Early Village Sequence from Khuzistan, Iran.
<http://www.fulcrum.org>
- Hole, Frank. Kent (1969). DEHLORAN, Encyclopedia Iranica, Vol. VII, Fasc. 2, 221-223 Originally Published: December 15, 1994, Last Updated: November 18, 2011.
<https://iranicaonline.org/articles/dehloran>
- Javadi, Roghaye (2012). Marx's philosophical thoughts, Parseh, 18-19, 53-79.
<http://historyelmi.mihanblog.com>
- Kennedy, A. Barbara (1992). Hutton to Horton: views of sequence, progression and equilibrium in geomorphology, Geomorphology 5, Elsevier Science Publishers B.V. 231-250.
[https://doi.org/10.1016/0169-555X\(92\)90006-AGetrightsandcontent](https://doi.org/10.1016/0169-555X(92)90006-AGetrightsandcontent)
- Mahmudi, Farajollah (1988). Evolution of Iran's Ruggedness in the Quaternary Geographical Research Quaternary, Volume 23, Issue 0, 5-43.
https://jrg.ut.ac.ir/article_14136_fd241d7858951547643a97892cf21265.pdf
- Moradi E, Abas Nejad H, Naseri V. (2018). Investigating and identifying the granary architecture in the living of Zagros Semi Nomadic people in Ilam Province, Housing and Rural Environment, Volume 17, Number 162, 39-54.
<http://jhre.ir/article-1-800-fa.html>
- Mohamadian E, Safari A. Ramesht M H. Karam A (2017). Relativism in urban Geomorphology Case study: Ahvaz Urban Region, Thesis Supervisory: Dr. Amir Saffari, Dr. Mohammad Hossain Ramesht Faculty of Geographical Sciences, University Kharazmi.
- Mohamadiyan Ebrat, Safari Amir. Ramesht Mohammad Hossien. Karam Amir (2019). The Syntax Logic of Settlement in Khuzestan Plain, Volume 9, Issue 33, 147-160. Doi: 10.22111/gaj.2019.5145.
https://gaj.usb.ac.ir/article_5145_477910d3361992cbdd71c8e05c07c521.pdf
- Moradi Moghadam, Murad (2017). Dehloran Gardens from myth to reality (Author's Writing).
- Masudian A (2012). Iran's Weather. Publishers: Sharieh Tuss.
<http://chaponashr.ir>
- Paoli Yazdi, Mohammad Hossein, Majeed Labbaf Khaniki (1998). Fenjun (Copper bowl) Geographical Researches, Volume 2-3, Issue 49-50, 47-73.
<http://ensani.ir/fa/article/233375/>
- Qajar, Mahmoud Mirza (2011). Hesam era (Lorestan and Khuzestan travelogue), Publishing Institute Miraseh Maktoob.
<http://mirasmaktoob.ir>
- Ramesht, Mohammad Hosein, Amir Saffari, Amir karam, Ebrat Mohamadian (2017). Relativism in Geomorphology, Vol. 49, Issue 1, No. 1, 1-20.
Doi: 10.22059/jphgr.2017.61576
https://jphgr.ut.ac.ir/article_61576_69bd2a340eb012bd1bbed6fc79e022bb.pdf
- Ramesht, Mohammad Hosein, Kamaneh S.A.A.A., Fotouhi Samad (2008). Epistemology and Modeling in Geomorphology, Geographical Research Quarterly, Vol. 39, Issue 8, 1, 31-48.
https://jrg.ut.ac.ir/article_18897_8c50cae5176120fca7d aa1e05fe0b182.pdf
- Ramesht, Mohammad Hossein, Ebrat Mohamadiyan (2021). Intellectual History of Geomorphology, Iran University Press.
- Ramesht, Mohammad Hossein (2001). Quaternary Lakes: Landmarks in Iranian Civilization, Geographical Researches, Vol. 16, Issue 60, No. 1, 90-111.
<http://georesearch.ir/article-1-1032-fa.html>
- Ramesht, Mohammad Hossein (2012). Symbols and Images in Geomorphology, Publications samt.
<http://samt.ac.ir>



ژئومورفولوژی شناختی و نگاره دهلران

مونا ولدی^۱، دکتر امیر صفاری^{۲*}، دکتر امیر کرم^۳، دکتر عبرت محمدیان^۴

مقاله پژوهشی

چکیده

ژئومورفولوژی دانشی برآمده از متن جغرافیا و انسان از مؤلفه‌های اصلی آن است و این دانش نمی‌تواند بدون انسان مطالعه شود. مهم‌ترین ویژگی انسان را باید در شناخت‌شناسی و قابلیت‌های شناختی وی قلمداد کرد. بنابراین، شاخه جدیدی از ژئومورفولوژی ایجاد شده که ژئومورفولوژی شناختی گفته می‌شود. در ژئومورفولوژی شناختی، شناخت انسان در قلمرو بیولوژیک آنچنان که در باستان‌شناسی و زیست‌شناسی بر آن تأکید می‌شود نیست، بلکه بر مفهوم «انسان» تأکید دارد. خرد عاطفی انسان از تجربه‌ای که «مکان» در اختیار او قرار می‌دهد، به عنوان دستاویزی برای «آغازگاه» سازماندهی اجتماعی خود بهره می‌گیرد. بنا به عقیده ورف همانند زبان و فرهنگ، مکان نیز منطق فکری و چهارچوب فهمی ساکنان خود را در مقیاس خاصی شکل می‌دهد. این پژوهش با استفاده از داده‌هایی مانند نقشه‌های توپوگرافی و زمین‌شناسی، مدل ارتفاع رقومی (DEM)، داده‌ها و اطلاعات تپه‌های باستانی و داده‌های شهر و روستاها سعی دارد نظریه تکاملی مارکس و گوردن چایلد در مورد سازماندهی اجتماعی را با مطالعه نگاره دهلران رد یا تأیید کند. این پژوهش در دستگاه معرفتی تأویلی با روش پدیدارشناسی تحلیل شد. گزاره‌های زیر از نظریه «شناخت‌شناسی مکانی» در نگاره دهلران به دست آمده است:

- ۱- سازماندهی اجتماعی در ایران از نظریه مارکس و گوردن چایلد پیروی نمی‌کنند و با هویت مکانی یا تغییر نسبت‌ها در فضا رابطه مستقیمی دارند.
- ۲- سازماندهی اجتماعی بر اساس هویت مکانی با یک آغازگاه شکل می‌گیرند که بر حسب نوع هویت مکانی الگوی همزیستی ویژه‌ای تشکیل می‌شود.
- ۳- سازماندهی‌های روستاشهری، سازماندهی روستایی، سازماندهی روان و نیمه‌روان در فضای مشترک در کنار هم دیده می‌شوند و هیچ‌یک تکامل یافته دیگری نیست.

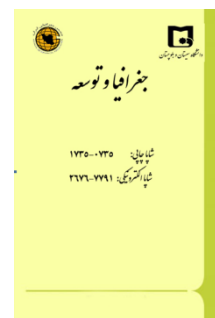
جغرافیا و توسعه، شماره ۶۶، بهار ۱۴۰۱

تاریخ دریافت: ۱۴۰۰/۰۲/۱۴

تاریخ بازنگری داور: ۱۴۰۰/۰۶/۳۱

تاریخ پذیرش: ۱۴۰۰/۰۸/۰۹

صفحات: ۵۴-۳۵



واژه‌های کلیدی:

پدیدارشناسی، تکامل، دهلران، ژئومورفولوژی شناختی، سازماندهی اجتماعی.

مقدمه

برآیند اندیشه و درک مردمان نگاره سرزمینی است که فهم هویت مکانی^۷ را به تجربه فرا می‌گیرند (محمدیان، ۱۳۹۸: ۱۴۸)؛ اما این فهم ادراکی یک سویه نیست، بلکه بنا به عقیده ورف^۸ همانند زبان و فرهنگ، مکان نیز منطق فکری و چهارچوب فهمی ساکنان خود را در مقیاسی خاص شکل می‌دهد. مکان جایگاه و مرتبتهای در فضا دارد و نقطه‌ای انتخابگر و انتخاب‌کننده است

درک انسان از نگاره سرزمینی^۵ به تجربه وی از فضا و روح مکان بستگی دارد و آمیزه‌های منفصل از پدیده‌های جداافتاده از هم نیست؛ بلکه به صورت پلکسوس^۶ یا شبکه پیچیده منظمی مانند سیستم عصبی بوده که پدیده‌ها از درون به هم وابسته هستند. شیوه تعامل انسان با عوامل طبیعی مانند ژئومورفولوژی، اقلیم و...

monavaladi607@gmail.com

saffari@khu.ac.ir

karam@khu.ac.ir

ebrrmohammadyan@gmail.com

5- Land - Context

متغیرهای سرزمینی و اقلیمی در فرایندی با هم بافته می‌شوند و نگاره سرزمینی را به وجود می‌آورند. این واژه معادل واحد ساختمانی در ژئومورفولوژی کلاسیک است.

۶- در روش پدیدارشناسی مانند روش سیستمی، یک کل در نظر گرفته می‌شود که «پلکسوس» نامیده می‌شود. گیلبرت واژه «پلکسوس» را به صورت ویژه در «روش علمی» خود به کار گرفت. این واژه برای شبکه‌ای از پدیده‌ها در یک دستگاه فضایی به کار برده می‌شود که سرانجام رفتار مشخصی از آن‌ها سر می‌زند (سلگی، ۱۳۹۹: ۴۱).

7- Space Identity

8- Benjamin Lee Whorf

- این مقاله برگرفته از بخشی از نتایج رساله دکتری مونا ولدی با نام «تحلیل چیدمان ژئوسیناپس‌های آبی جهت کنترل سیلاب‌های منطقه دهلران» (۱۴۰۰) در ژئومورفولوژی است.

۱- دانشجوی دکتری، ژئومورفولوژی، دانشکده علوم جغرافیایی، دانشگاه خوارزمی، تهران

۲- دانشیار، ژئومورفولوژی، دانشکده علوم جغرافیایی، دانشگاه خوارزمی (نویسنده مسئول)

۳- دانشیار، ژئومورفولوژی، دانشکده علوم جغرافیایی، دانشگاه خوارزمی، تهران

۴- استادیار مدعو، ژئومورفولوژی، دانشکده علوم جغرافیایی، دانشگاه خوارزمی، تهران

از تکامل انسانی در سه دوران بزرگ یعنی توحش^۷، بربریت^۸ و تمدن که هریک از آن‌ها را نیز به سه دوره قدیم، میانه و اخیر تقسیم می‌کرد، عرضه کرد. هر یک از دوره‌ها با یک ابداع تکنولوژیک آغاز می‌شد: کشاورزی در آغاز بربریت، تجارت و صنعت در آغاز تمدن (ریویر، ۲۰۱۳: ۵۶).

گوردن چایلد^۹ (۱۸۹۲-۱۹۵۷) باستان‌شناس استرالیایی قرن بیستم نیز چهار مرحله^{۱۰} تکاملی «دیرینه سنگی»^{۱۱}، «نوسنگی»، «شهری» و «صنعتی» را برای جوامع تعریف کرده‌است. هر مرحله با دوره‌ای از تکامل جامعه تطابق دارد. مراحل سلسله‌مراتبی جوامع ماقبل صنعتی، سه مرحله تکاملی توحش، بربریت و تمدن را در بر می‌گرفت. در مرحله توحش، انسان‌ها فقط از غذاهای وحشی که از راه شکار، صید یا گردآوری تهیه می‌شد، تغذیه می‌کردند. بربریت یا جامعه دارای جهالت در عصر نوسنگی (۱۰ هزار سال پیش)، هم از منابع غذایی وحشی، طبیعی و هم از راه کشت گیاهان خوراکی و پرورش دام‌ها استفاده می‌کرد. پس از آن جامعه انسانی به مرحله تکاملی تمدن رسید. این مراحل در اثر سه انقلاب کشاورزی، انقلاب شهری و انقلاب صنعتی روی داده‌اند. منظور وی از انقلاب اوج مجموعه‌ای از تغییرات در ساختار اقتصادی و سازمان اجتماعی بوده‌است. انقلاب شهری، انتقال از اجتماع ساده قبیله‌ای و تولید کشاورزی به نظام پیچیده و اقتصادی حاکم بر نخستین شهرهای بین‌النهرین و مصر بود و عامل اصلی تغییرات پایه‌مادی جامعه، یعنی شیوه تولید، منابع فیزیکی و فناوری بوده‌است (چایلد، ۱۳۵۷: ۲۳۹-۶۵). با مطالعه نظریه‌های بالا می‌توان از واژه «تکامل»، مفهوم خاصی از تغییر با جهتی جبری از آن برداشت کرد که در (شکل ۱) نشان داده شده‌است.

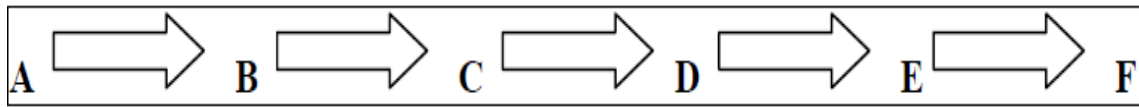
که مخاطب خود را برمی‌گزیند. هویت مکانی و خرد عاطفی انسان، او را در تنظیم نسبت با مکان یاری می‌دهد که سبب «آغازگاه»^۱ و پیدایش همکاری جمعی می‌شود و سازمانی اجتماعی^۲ با مدنیت^۳ خاص خود را به نمایش می‌گذارد. این موضوع در حوزه علوم شناختی مطرح و به نظریه «شناخت‌شناسی مکانی»^۴ در ژنومورفولوژی شهرت یافت. این نظریه بر این واقعیت اذعان دارد که هر پدیده براساس موقعیت قرارگرفتنش، هویت و نقش وجودی پیدا می‌کند و تنها عناصر ذاتی و ماهوی هر پدیده نمی‌تواند در ایجاد شأن و مرتبت آن شیء به خودی خود مؤثر باشد.

در ارتباط با ایجاد جوامع انسانی اندیشمندان اروپایی نظریاتی را بیان نمودند از جمله در قرن نوزدهم میلادی فیلسوفانی مانند کارل مارکس^۵ (۱۸۱۸-۱۸۸۳م) سیری تکاملی برای جوامع انسانی به ترتیب «کمون اولیه، برده‌داری، فئودال، سرمایه‌داری، سوسیالیسم تا کمونیست» را ارائه داد. وی این سیر تکاملی را مدیون پیشرفت‌ها و تغییراتی می‌دانست که در شیوه تولید پدید آمده‌است. بدین صورت که هر زمان شیوه تولید جدیدی جایگزین شیوه تولید کهن شود، سیر تکامل ساختار جامعه نیز تغییر کرده و به مرحله تکاملی بعدی ورود پیدا می‌کند. شیوه تولید شامل تجربه انسان، ابزار تولید، مواد اولیه، ساختار، زمین، ماشین و روابط تولیدی شامل نحوه مالکیت و روابط انسانی بود که در تکامل جامعه تجلی می‌یافتند. هر طبقه، گروهی از مردم هستند که در رابطه مشترکی با وسایل تولیدکننده معیشت آن‌ها بوده و در تکامل طبقه نقش دارند. در مراحل اولیه تکامل زمین و ابزار، وسایل تولید بودند (جوادی، ۱۳۹۱: ۶۸-۶۷).

لوئیس هنری مورگان^۶ (۱۸۱۸-۱۸۸۱) حقوقدان آمریکایی در کتابش «جامعه باستان» تصویری ساده‌شده

7-Savagery
8-Barbarism
9-Gordon Child
10-Stage
11-Paleolithic

1-Original
2-Social Configuration
3-Civilization
4-Cognitive Situation
5-Karl Marx
6-Lewis Henry Morgan



شکل ۱: مراحل تکامل پدیده از A تا F

تهیه و ترسیم: رامشت، ۱۳۸۶

دو حوزه کلی بررسی شد: هویت مکانی، سکونت و پدیدارشناسی^۴ که در قالب مقاله، کتاب و رساله توسط پژوهشگران انجام شده بود. رامشت (۱۳۸۰) در مقاله «دریاچه‌های دوران چهارم، بستر تبلور و گسترش مدنیت در ایران» به این نتیجه رسید که شکل‌گیری کانون‌های مدنی در ایران در حاشیه دریاچه‌های دوران چهارم بوده و توسعه فیزیکی شهرهای واقع در حاشیه دریاچه‌ها بیشتر شکل ستاره‌ای با تمایل به همگرایی نقطه‌ای دارند.

نوجوان (۱۳۹۶) در مقاله «زاگرس و هویت مکانی» تأکید دارد که بستر اصلی مدنیت مسکون سرد و گرم و همچنین مدنیت روان در ایران، تابع قوانین خاصی است و از هویت مکانی قلمرو آن پیروی می‌کند. عظیمی‌راد و همکاران (۱۳۹۶) در پژوهش «دیرینه ژئومورفولوژی سکنس‌های دریاچه‌ای و تأثیرات آن بر مدنیت منطقه سیمره» نشان دادند که بعد از رخداد زمین‌لغزش سیمره دریاچه‌های متعددی در منطقه شکل گرفته‌است و سه دوره دریاچه‌ای و بین دریاچه‌ای به‌دست آوردند. افزایش سکونتگاه‌های انسانی هم‌زمان با دوره‌های بین دریاچه‌ای و نابودی سکونتگاه‌های انسانی به‌دوره‌های دریاچه‌ای نسبت داده شد. محمدیان در رساله دکتری (۱۳۹۶) به هویت مکانی جلگه خوزستان پرداخت: که بستر مدنیت گرم در نگاره خوزستان سبب ایجاد مدنیت شهری از دوره باستان تا به امروز، با کاربرد سیستم هوشمند آبی رودخانه‌ای شده‌است و مدنیت روستایی نیز از قاعده کاو رودخانه‌ها پیروی می‌کند و هورنشینی که یک نوع مدنیت روان است،

اگر پدیده B تکوین‌یافته پدیده A باشد، سرانجام در بستر زمان به مرحله C و آنگاه به D خواهد رسید. هر کدام از این پدیده‌ها مقدم بر مرحله پیشین یا یک فاز مقدماتی برای گام بعدی هستند.

این روش، روش تاریخی^۱ نام دارد (چورلی، شوم، سودن، ۱۳۷۵: ۹) که تنها بیان‌کننده الگوریتمی آن رخداد نیست؛ بلکه تحول تاریخی و تغییر دنباله‌دار پدیده مدنظر بوده و زمان عامل مهم در این تغییر به‌شمار می‌آید. در این تحلیل، توالی و تحول مفهومی کلیدی است و نمی‌توان یک پدیده را منفصل از تاریخ آن تلقی کرد؛ اما در الگوریتم زمانی^۲، هرگز اجباری در رخداد پدیده B بعد از پدیده A وجود ندارد و این احتمال همیشه خواهد بود که به جای رخ دادن یا نیل A به B رخداد دیگری روی دهد و برای مثال C یا F رخ دهد (رامشت، ۱۳۸۶: ۳۳). با توجه به واژه «تکامل» در سه نظریه مارکس، دمورگان و گوردن چایلد، می‌توان دریافت که این واژه مفهوم «روش تاریخی» را دربر دارد. حال این پرسش مطرح می‌شود که آیا می‌توان دو مرحله از تکامل در «روش تاریخی» را هم‌زمان در کنار هم دید؟ یا اینکه سیر تکامل جوامع مانند سیر تکاملی انسان که نمی‌توان دو مرحله کودکی و جوانی را هم‌زمان در کنار هم دید، مشاهده می‌شوند؟ در این پژوهش برای پاسخ به این پرسش‌ها سازماندهی‌های اجتماعی نگاره دشت دهلران در جنوب غربی ایران در دستگاه تأویلی^۳ مطالعه شدند.

پیشینه مطالعات در پژوهش حاضر به‌صورت مستقیم و غیرمستقیم بر روند پژوهش تأثیر داشته‌است که در

4-Noumenology

در فلسفه هگل، ظاهر عینی و محسوس را فنومن (پدیده) می‌گویند و واقعیت و روح پدیده‌ها را نومنون (پدیدار) می‌گفتند، مانند روح مکان. بنابراین، در مقابل سایر پدیدارشناسان، در این مقاله نومنونولوژی برابر با پدیدارشناسی است.

1-Historical Method.

2-Time Algorithm

3- Paraphrastic epistemological point of view

ژئورفرنس و موزاییک در نرم‌افزار Geomatica انجام شد. مرز محدوده مطالعاتی، به‌صورت فایل چندضلعی (Shp) در نرم‌افزار ArcGIS 10/2 تهیه شد. سازماندهی داده‌ها و اطلاعات یادشده، تحلیل آن‌ها با روش پدیدارشناسی در مکتب اصفهان^۲ (سلگی، ۱۳۹۹: ۱۶۰) انجام شد. این روش مبتنی بر پدیدار هویت مکانی و روح مکان است. روش پدیدارشناسی دریافتی ژرف به‌صورت پدیدار، از پدیده‌های درهم‌بافته جغرافیایی در اختیار پژوهشگر قرار می‌دهد و از روش‌گرند تئوری^۳ برای ارائه و بیان گزاره‌ها استفاده شد. روش‌گرند تئوری با مجموعه‌ای از تکنیک‌ها و روش‌های خاص خود فرصتی برای تفکر نظری در پدیدار حاصل شده از داده‌های مورد مطالعه را فراهم می‌کند که به‌صورت گزاره بیان می‌شوند.

مبانی نظری پژوهش

مبانی نظری پژوهش حاضر، براساس مکتب اصفهان است و نگاره سرزمینی دهلران متن جغرافیایی در نظر گرفته شده که زمین‌متن‌های موجود، نقش‌هایی را در فضای نگاره بافته‌اند. اصول و قواعد مکتب اصفهان عبارت‌اند از:

- دید سینوپتیکی^۴. در این مکتب کل مفهوم، مجزا از اجزاء متشکل خویش نیست و البته خود معنایی دیگر دارد (برخلاف دیدگاه سیستمی).

- تلقی کردن چشم‌اندازهای ژئومورفولوژیکی به‌عنوان متن جغرافیایی.

- تلاش بر استخراج قواعد از داده‌های رقومی و مفهومی و طرح روح مکان و هویت مکانی از آن‌ها.

- فضای فکری پژوهشگر را در دریافت‌ها و در تحلیل واقعیت‌های بیرونی ملموس و عینی مؤثر دانسته و

در کنار سازمندی‌های اجتماعی شهری و روستایی قرار گرفته‌است. سلگی (۱۳۹۹) در رساله دکتری خویش چندین سازمندی اجتماعی در نگاره سبزواری براساس هویت مکانی تشخیص داد: هویت مکانی یخچالی، سازمندی مزرعه و سازمندی روستایی و کلاته را شکل داده، هویت مکانی یخچالی-رودخانه‌ای سازمندی شهری مانند سبزواری و داورزن را ایجاد کرده و هویت مکانی دریاچه‌ای سازمندی‌های روستاشهر مانند باشتین را به‌وجود آورده‌است.

محدوده مورد مطالعه در این پژوهش، نگاره دهلران است که در غرب کشور و جنوب استان ایلام قرار دارد. این نگاره در زون زاگرس چین‌خورده (زاگرس خارجی) و بر مبنای تقسیم‌بندی (علائی/طالقانی ۱۳۸۶: ۱۵۴) در بخش زاگرس شمال غربی قرار دارد. در چشم‌انداز ژئومورفولوژی ایران (فتوحی، ۱۳۸۶: ۱۴)، این نگاره، در نگاره زاگرس چین‌خورده با منظر آکاردئونی مستقیم قرار دارد. در تقسیم‌بندی اقلیمی مسعودیان (۱۳۹۱: ۱۲۴) نگاره دهلران در ناحیه نیمه‌پربارش زاگرس شمالی قرار دارد که بخش‌هایی از غرب کشور را می‌پوشاند.

پژوهش حاضر تلاشی در جهت بیان نظریه^۵ شناخت‌شناسی مکان^۶ در ژئومورفولوژی شناختی^۱ و تبیین آن در سازمندی‌های اجتماعی نگاره دهلران است.

داده و روش

برای آشنایی با نگاره دهلران و هویت مکانی آن از داده‌هایی مانند تصاویر ماهواره‌ای لندست و گوگل ارتس، عکس هوایی ۱:۴۰۰۰۰، نقشه‌های توپوگرافی ۱/۵۰۰۰۰ و ۱:۲۵۰۰۰۰، نقشه‌های زمین‌شناسی ۱/۱۰۰۰۰۰ و ۱:۲۵۰۰۰۰، مدل ارتفاع رقومی (DEM(30m)، داده‌های اقلیمی، اسناد تاریخی، سفرنامه‌ها و پژوهش‌های دانشگاهی مانند رساله، پایان‌نامه و طرح‌های پژوهشی استفاده شد. سازماندهی داده‌های نقشه‌های پایه مانند

2-Isfahan School

پایه‌گذار مکتب اصفهان را می‌توان شیخ بهایی دانست که از تحرک اندیشه میرفندرسکی و ملاصدرا بهره جست و منجر به طرحی نو در فلسفه باعنوان «حکمت متعاله» شد.

3-Grounded Theory واژه گردند از رستن یا از زمین برآمدن می‌آید.

4-Synoptic Vision

1-Cognitive Geomorphology

الگوی فهم را در چارچوب منطق زبان و فرهنگ اجتماعی او تحلیل می‌کند.

- گریز از استاندارد کردن شیوه پژوهش و نحوه فهم و درک مسئله و روش کار هم تفاوت خواهد داشت.

- پژوهشگر شناخت نسبت‌ها را بیانگر تعادل، نظم، هماهنگی و هم‌آوایی عناصر متباین در محیط دانسته و پایداری را زاینده چنین فهمی از محیط می‌داند (سلگی، ۱۳۹۹: ۴۳).

بحث و یافته‌ها

محیط‌های طبیعی دارای ویژگی‌ها و جاذبه‌های خاصی هستند. تفاوت در این ویژگی‌ها سبب می‌شود انسان در مواجهه با آنها رفتارهای متفاوتی از خود نشان دهد؛ به طوری که سازماندهی رفتاری، توزیع قدرت و نحوه بهره‌وری^۱ از محیط در جمع ساکنان هر محیطی با اشکال و تجربه‌های گوناگونی تبلور می‌یابد. به این گونه تجمع‌های انسانی که دارای هویت مستقلی هستند، در دانش ژئومورفولوژی «سازمندی‌های اجتماعی» گفته می‌شود. به جرأت می‌توان گفت که ردپای هویت مکانی در کلیه فرآورده‌های اجتماعی، فرهنگی و سازه‌ای ساکنان آن نگاره دیده می‌شود. در دانش ژئومورفولوژی به هر مجموعه سکونت و اجتماعی که دارای نظام حقوقی، فرهنگی، مادی و کالبدی باشد، مدنیت اطلاق می‌شود. مدنیت ساکن و مدنیت روان برای سازماندهی‌های اجتماعی به کار می‌رود (محمدیان، ۱۳۹۶). از اینجا دانش جغرافیا وارد مباحث شناخت‌شناسی می‌شود و در پی آن است که شیوه شکل‌گیری شناخت جمعی و توافق برسر «آغازگاه» در تشکیل یک سازماندهی اجتماعی را تبیین کند. در نتیجه شاخه جدیدی از ژئومورفولوژی ایجاد می‌شود که ژئومورفولوژی شناختی^۲ نامیده می‌شود. ژئومورفولوژی شناختی عبارت است از فهم هویت مکانی و سهم آن در معنابخشی الگوهای زیست جمعی سازماندهی‌های اجتماعی. در ژئومورفولوژی شناختی،

شناخت انسان در قلمرو بیولوژیک آنچنان که در باستان‌شناسی و زیست‌شناسی بر آن تأکید می‌شود نیست؛ بلکه بر مفهوم انسان^۳ تأکید دارد. برای درک بیشتر این مفاهیم، تقسیم آب قنات که نوعی شناخت جمعی از مکان است را شرح کوتاهی می‌دهیم. ساخت این سازه‌ها نیاز به همکاری جمعی داشته و همچنین بهره‌برداری از آب به دست‌آمده نیز به صورت مشترک است؛ در نتیجه برای تقسیم عادلانه آب، قوانین دقیقی وضع شده است و نهادهایی برای نظارت بر حسن اجرای آن در مکان تشکیل می‌شود. این قوانین و همکاری جمعی به درک و «خوانش زبان مکان» توسط ساکنان آن روستا بستگی داشته و روش‌ها و مقیاس‌های گوناگونی در هر نگاره و یا حتی در دو روستای همسایه به وجود آورده که مخصوص خود آن روستا است. این قوانین در گذر زمان رفته‌رفته استواری یافته تا به شکل «عرف و سنت» درآمده است و حتی با وجود آمدن ساعت (مبنای زمان) هنوز در همان روستاها به کار می‌روند (پاپلی‌یزدی و لیلیف‌خانیک، ۱۳۷۷: ۵۱-۴۹؛ اصغری، ۱۳۹۵: ۲).

مدنیت دو نگاره سرزمینی متفاوت مثل نگاره زاگرس و نگاره ایران مرکزی شباهت‌های ساختاری کم‌تری را نشان می‌دهند. در نگاره زاگرس مدنیت روان شامل سازماندهی‌های اجتماعی متفاوتی است که تبلور هویت مکانی آن هستند: سازماندهی اجتماعی ساکن، سازماندهی کوچ‌نشینی^۴ و سازماندهی اجتماعی دهقانی (نیمه‌روان). این شیوه‌های زندگی بنابر یافته‌های باستان‌شناسان از حدود ۸۰۰۰ سال قبل از میلاد تاکنون در نگاره زاگرس با فراز و نشیب‌های فراوانی همراه بوده است. در نگاهی گذرا چه‌بسا کوچ‌نشینی یا سازماندهی اجتماعی روان، مانند آوارگی دوره‌ای به نظر

3-Human was first recorded in the mid ۱۳th century, and owes its existence to the Middle French humain "of or belonging to man." That word, in turn, comes from the Latin human us, thought to be a hybrid relative of homo, meaning "man," and humus, meaning "earth." Thus, a human, unlike birds, planes, or even divine spirits up above, is a man firmly rooted to the earth.

4-Nomadism

1-Efficiency

2-Cognitive Geomorphology

یرای پی‌بردن به کُنه هر کدام از سازماندهی‌های اجتماعی نگاره دهلران لازم است گذری کوتاه بر هویت مکانی نگاره داشته باشیم. هویت مکانی نگاره دهلران با پنج شاخص ژئومورفیک مورد مطالعه قرار گرفت که عبارت‌اند از:

۱- تحلیل ژئومورفولوژی پدیداری نگاره دهلران: دشت دهلران در نگاره زاگرس چین‌خورده چشم‌اندازی آکاردئونی دارد. بدین‌صورت که تاقدیس‌ها بر بلندی‌ها یا تاق‌ها و ناودیس بر گودی یا پاتاق‌ها قرار دارد. ناودیس یادشده امروزه به‌صورت سطح مستوی و صافی دیده می‌شود که در دوران کواترنر بر اثر فرسایش شدید آبی تاقدیس‌های همجوار بر اثر بارش‌های سیل‌آسا، این ناودیس از رسوبات آبرفتی پر شده که بر اثر تراکم آن‌ها نگاره دشت تراکمی دهلران در محل ناودیس شکل گرفته‌است. البته باید این نکته را یادآور شد که پژوهشگرانی مانند رامشت (۱۳۸۰) بیان داشته‌اند که برخی از این نوع ناودیس‌ها در دوران کواترنر دریاچه بوده‌اند که بر اثر رسوبات سیلابی پر شده‌اند.

۲- شواهد رسوب‌شناسی از مغزه‌های چاه‌های اکتشافی.
۳- شواهد ژئوفیزیکی نگاره دشت دهلران گویای آن است که بیش از ۱۴۰ متر رسوب آبرفتی در مغزه چاه‌های حاشیة دشت امروزی وجود دارد که به‌طور یقین به‌سمت مرکز ناودیس افزایش می‌یابد. سنگ بستر ناودیس نیز کنگلومرای بختیاری و سازند آغاچاری است. داده‌های ژئوفیزیک نیز رسوبات دشت تا مرکز آن را آبرفتی نشان می‌دهد.

این مطالعه و مطالعات پژوهشگرانی مانند دارابی (۱۳۹۷) و فرج‌زاده و سلاجقه (۱۳۷۸) نشان دادند به سمت مرکز ناودیس یا بخش مرکزی دشت، ناحیه‌ای هادی از رسوبات آبرفتی دانه‌ریز رسی و ماری وجود دارد که این دو شاخص، تحلیل ژئومورفولوژی پدیداری دشت دهلران را تأیید می‌کنند. ۴- الگوی شبکه بردارهای آبی و نقاط ارتفاعی در سطح مستوی دشت دهلران در دوران کواترنر و امروز به‌صورت

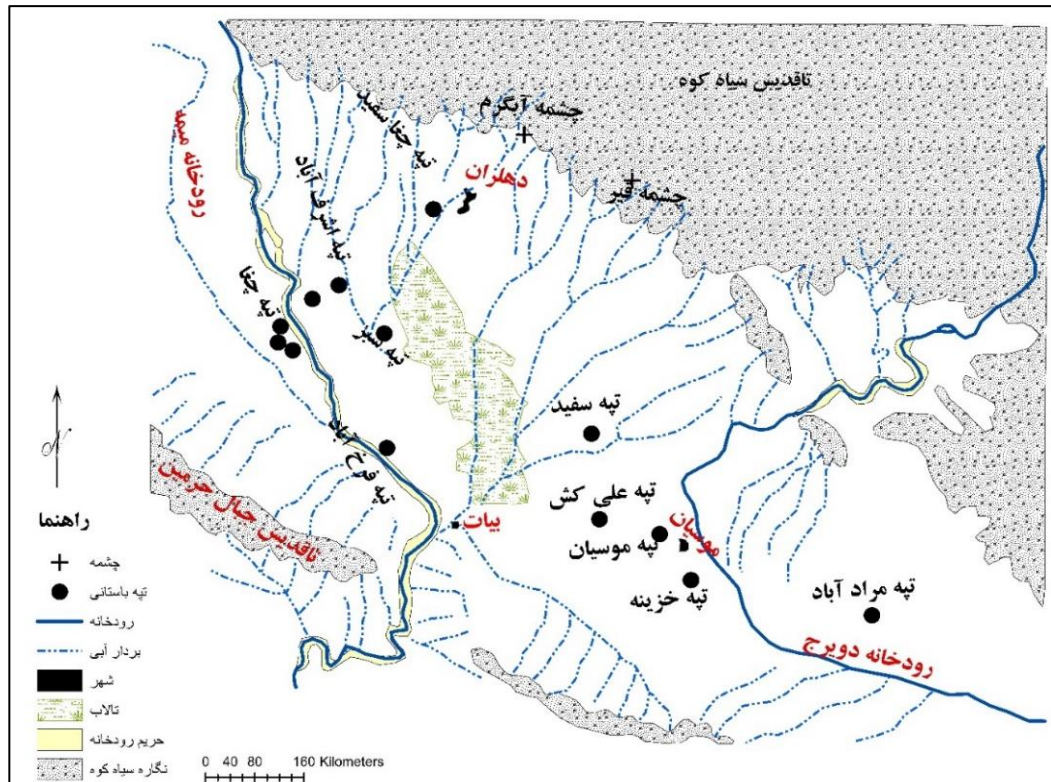
آید (طلایی، نوراللهی، فیروزمندی شیره‌جین، ۱۳۹۳)؛ اما با دقت در این سازماندهی‌ها یک نظام سازمان‌یافته دیده می‌شود که به‌طور نمونه هر سازماندهی روان و نیمه‌روان دارای نواحی چرای مشخص، حق عبور خاص از اراضی غیر و شکل‌گیری تقویم خاص (از نظر زمانی) در اجازه عبور از ایل‌راه‌ها را دارند.

سازماندهی اجتماعی دهقانی یا نیمه‌روان در بخش‌های ویژه‌ای از نگاره زاگرس نمود یافته‌است. در فضاهای محدودی که تغذیه دام‌ها در طول سال امکان‌پذیر است، نیاز به کوچ بلند یا عمودی نیست و کوچی یک‌روزه (حداکثر تا وسعت ۲۰ تا ۵۰ کیلومتری) را انجام می‌دهند. سازماندهی اجتماعی دهقانی یا نیمه‌روان، نظامی ساده‌تر را جایگزین نظام پیچیده سازماندهی روان یا کوچ‌نشینی کرده‌است.

مورتسن (۱۹۹۳: ۴۱) از این سازماندهی اجتماعی به کوچ‌نشینی بسته یاد می‌کند. این سازماندهی در کنار دامداری، کشاورزی را هم‌پیشه خود قرار داده‌است. مسکن آن‌ها گوربی و گاهی چادر (دهوار) بوده که محل آن‌ها چند صد متر دور از محل قبلی جابه‌جا می‌شود. غلات به‌دست‌آمده از کشاورزی برای ذخیره در سازه‌هایی به نام‌های «آماره» که در دامنه‌های آفتابگیر صخره‌ای کوه‌ها به دور از بارندگی و رطوبت است، انبار می‌شود. همچنین در «تاپو» که به‌صورت مخزن و دالان‌های متصل به یکدیگر است و «چال‌آو» در زمین‌های مسطح رسی غیرآبگیر به‌صورت چاله برای زمان‌های کوتاه مورد استفاده واقع می‌شوند. این سازه‌ها همگی در جوار زمین کشاورزی و آسیاب‌های آبی که با منحرف‌کردن آب رودخانه‌ها و استفاده از نیروی پتانسیل آن کار می‌کردند، مکان‌یابی شده‌اند. مجموعه انبارها و آسیاب‌های آبی در کنار هم به‌خوبی نشان‌دهنده «شناخت‌شناسی مکانی» هوشمندانه‌ای از مردمان این نگاره است. هویت مکانی یا ویژگی‌های محلی یا منحصربه‌فرد نگاره زاگرس این اجازه را به آن‌ها داده‌است.

مرکزی را شاهدهی بر دریاچه‌ای بودن آن‌ها می‌داند. در اینجا نیز تپه‌های باستانی دال بر وجود دریاچه است؛ بنابراین، براساس این شاخص‌ها دریاچه‌ای بودن دشت دهلران تأیید شد. با بررسی ژئومورفولوژی منطقه، ایجاد تنگ عنبر در تقادیس جبال حرمین (شکل ۴) سبب تخلیه آب دریاچه به‌مرور زمان شده و خشکی آن را رقم زده است و دشت مستوی دهلران بر بستر خشکیده دریاچه به‌وجود آمد. در کنار و بستر این دریاچه در گذشته تا به امروز سازمندی‌های اجتماعی نگاره دهلران شکل گرفته‌اند.

بردارهای آبی همگرا بوده که به سمت مرکز ناودیس جریان داشته و دارند. این همگرایی بردارهای آبی و نقاط ارتفاعی حاکی از وجود حوضه انتهایی بسته در دوران کواترنر و حتی امروز دارد. هرچند که در حال حاضر حوضه بسته نیست. ۵- تپه‌های باستانی بسیاری مانند علی‌کش، چغا سفید، اشرف‌آباد و عقرب در سطح مستوی دهلران (شکل ۲) از دوره‌های مختلف وجود دارند و در بیشتر این تپه‌ها خرده‌های سفال دیده شده‌است. رامشت (۱۳۸۰) در مقاله «دریاچه‌های دوران چهارم بستر و تبلور مدنیت در ایران وجود تپه‌های باستانی در بستر یا حاشیه اغلب چاله‌های ایران



شکل ۲: نقشه دشت دهلران سال ۱۹۶۱ میلادی، اقتباس از هول باستان‌شناس آمریکایی

تهیه و ترسیم: نگارندگان، ۱۴۰۰

مستوی دهلران و موقعیت تپه‌های باستانی را نشان می‌دهد (شکل ۲). وی بیان داشت: «دلایل باور کردنی وجود دارد که در دوره‌های پیش از تاریخ، این فرورفتگی یک تالاب کم‌عمق بود که امروزه با سیلت پر شده‌است. فرورفتگی یادشده در طول بارش‌های زمستانی با

فرانک‌هول^۱ باستان‌شناس آمریکایی در کتاب «اکولوژی انسانی و ماقبل تاریخ دشت دهلران»^۲ سال ۱۹۶۱م (۱۳۴۰ ش)، نقشه‌ای از نگاره دهلران رسم کرده که در آن بازمانده‌ای از یک تالاب کم‌عمق در میانه دشت

1-Frank Hole
2-Prehistory and Human Ecology of The Dehloran Plain

زندان. یا با جابه‌جایی سازماندهی‌ها، از راه زمین‌بوم‌های^۴ چراگردی سازگاری یافتند که در تپه خزینه آثاری از دیرک‌های سیاه‌چادر کشف شد (طلایی و همکاران، ۱۳۹۳: ۱۸۴) که نشان از زندگی کوچ‌نشینی دارد. در ۴۰۰۰ تا ۳۱۰۰ پ.م سازماندهی فرخ‌آباد مرکز اداری برای صدور قیر از چشمه‌های قیر^۵ به شوش و بین‌النهرین (مجیدزاده، ۱۳۶۸: ۲۸) شد. با وجود نوسان‌های قالب توجه اقلیمی و خشک‌شدن دریاچه، جمعیت به نسبت کمی تا زمان ساسانیان و اوایل دوره اسلامی در آنجا باقی ماند. در آن زمان سطح زمین‌های موجود قابل کشاورزی و مسیل‌های دست‌ساز طولانی در عرض دشت ساخته شد و آسیاب‌های آبی نیز مورد بهره‌برداری قرار گرفتند. به نظر می‌رسد سرمایه‌گذاری هنگفتی در کشاورزی آنجا به پیروی از فرمان امپراتوری بزرگ انجام شده باشد. در نتیجه تغییر هویت مکانی، که منجر به کوچک و فصلی‌شدن تالاب شد، ساکنان نگاره دهلران دشت را در حدود ۱۲۵۰ ق.م ترک کردند و آن را به دستان کوچ‌نشینان دامدار (شکل ۳) تا به امروز سپردند^۶ (نیلی، ۱۹۷۴: ۳۶).

سیل‌های دوره‌ای پر می‌شد. سکونتگاه‌های باستانی در دو طرف این تالاب دیده می‌شود و هیچ شاهدهی برای سکونت در این محل (فرورفتگی) مشاهده نشد» (Hole, 1969: 15). اگر نقاط تپه‌های باستانی در (شکل ۲) با خطی بهم وصل شوند، حد دریاچه دیرینه مشخص می‌شود که کشیدگی در جهت شمال‌غربی-جنوبی شرقی دارد. دریاچه و تپه‌های باستانی نشان‌دهنده گذشته این مکان هستند. تالاب، بازمانده دریاچه دیرینه دهلران بوده و تپه‌های باستانی، نشان از سکونت سازماندهی‌های اجتماعی در پیرامون دریاچه دارد. در ۸۰۰۰ سال ق.م دریاچه یا پایابی در این قسمت وجود داشته‌است که سازماندهی هورنشینی^۱ در کنار آن تبلور یافت و امروزه بازمانده آن‌ها به صورت تپه‌های باستانی پیرامون تالاب چیدمان یافته‌اند. با توجه به هویت مکانی نگاره دهلران که پیشتر شرح داده شد، سیلاب‌های ناگهانی مواد دانه‌ریز سیل‌تی را در پایاب و پیرامون آن ته‌نشین می‌کردند که سبب ایجاد رطوبت و خاک قابل کشت و حاصلخیز می‌شد. این پایاب مأمّن ماهی‌ها و پرندگان نیز بود. این روند تا ۴۰۰۰ سال ق.م ادامه داشت. الگوی این سازماندهی‌ها نشان می‌دهد ساکنان در کنار زمین‌های مرطوب آن قرار می‌گرفتند؛ چراکه آن‌ها برای محصولات آبی مانند گندم و جو به آبیاری متوسل نمی‌شدند^۲.

در دوره حرارتی، پایاب یا تالاب رو به خشکی گذاشت و به حدود نصف اندازه اصلی‌اش رسید. این روند خشکی در بقایای گیاهی تپه باستانی علی‌کش^۳ و تپه سبز که در کناره تالاب بودند نیز منعکس شد (Hole, 1969: 45). این روند سبب تغییر هویت مکانی نگاره شد و ساکنان این سازماندهی‌ها کشاورزی در پیرامون دریاچه را رها کرده و دست به خلق تکنیک آبیاری ابتدایی در ۵۵۰۰ تا ۵۰۰۰ ق.م در تپه سبز (مجیدزاده، ۱۳۶۸: ۹۲)

1- Horneshini

۲- همین روش در ده بیات در نخلستان‌های آن‌ها در زمان قاجار استفاده می‌شد؛ زیرا آب در آن قسمت به صورت پایاب‌های کوچکی وجود داشت که ریشه نخل‌ها در آب قرار داشت و نیاز به آبیاری نبود.

۳- در لایه‌نگاری تپه علی‌کش، سه وقفه استقرار دیده شد. هر لایه فرهنگی با لایه‌ای از ماسه بادی از لایه بالایی جدا شده بود که نشان از خشکی تالاب در آن دوره بوده‌است (دارابی، ۱۳۹۷).

4 - Herding system

۵- در شمال شرقی دهلران امروزی

۶- ایل زنگنه و زوله، ترکاشوند و حسونند برای قشلاق به نگاره دهلران کوچ می‌کنند.



شکل ۳: چرای دام (گوسفند و بز) در دشت دهلران نزدیک تپه فرخ آباد، در شمال عکس سیاه کوه دیده می‌شود.

مأخذ: Frank Hole, 1969

هزار نخل دارد. زمین‌های بیات مثل چمن نزدیک به آب هستند و در خود نخلستان‌ها، آب چشمه است که از زمین جوشیده آبیاری می‌شوند یا ریشه نخل در آب است و احتیاجی به آبیاری ندارد. وی با بررسی بیش از ۷۰ قباله خرید و فروش نخلستان، زمین، طاحونه (آسیاب آبی)، عمارت و جای حوش (خانه) در دهلران بین سال‌های ۱۱۸۱ تا ۱۲۶۰ ه.ق - از اواسط دوره زندیه تا اواسط دوره قاجاریه - این نتیجه را می‌گیرد که قریه دهلران تا اواسط دوره قاجار منطقه‌ای آباد و مسکون بوده که دارای نخلستان‌های بسیار نیز بوده‌است.

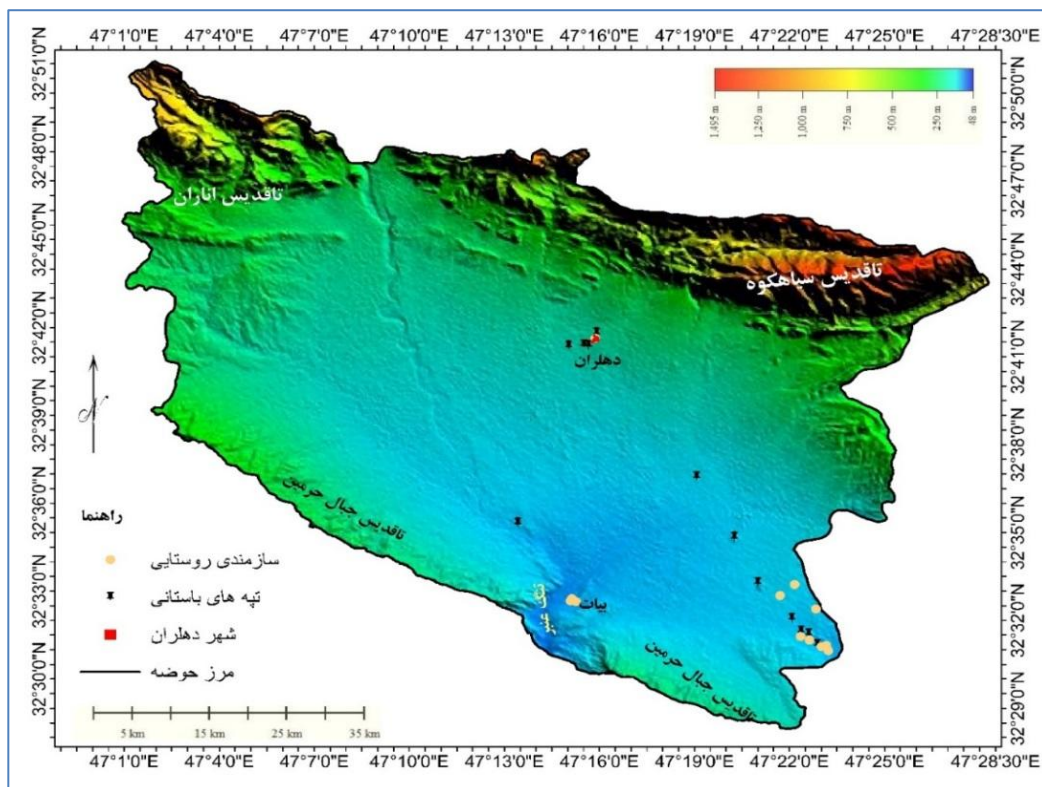
سراوستن هنری لایارد فرانسوی در سال ۱۸۸۴م (۱۲۶۲ ه.ش) در سفری به دهلران، آن را روستایی در میان نخلستان انبوه توصیف کرده‌است. در آن موقع سال (اول ژانویه) روستا خالی از سکنه بوده و اهالی برای چراندن گله و رمه‌های خود به مراتع خود کوچ کرده‌بودند (لایارد، ۱۳۶۷: ۳۰۳).

حمدالله مستوفی در قرن هشتم ولایت «بیات» را منطقه‌ای آباد یاد کرده که دارای باغستان، زراعت و نخلستان بوده‌است. در دوره قاجار، محمود میرزا قاجار (۱۲۱۴-۱۲۷۱ ه.ق) در سال ۱۲۴۵ ه.ق (۱۲۰۸ ه.ش) از دهلران و ده بیات نام می‌برد. «ده‌لران صد خانوار داشته و دارای نخلستانی بوده که نیمی به طایفه دیناروند و نیمی به عرب بنی‌لام تعلق دارند. ده بیات نیز دارای نخلستان بوده‌است، ولی آب خوبی ندارد». مرادی مقدم (۱۳۹۶) براساس اسناد سال ۱۲۸۷ ه.ق در خصوص قریه دهلران و بیات چنین آورده‌است: قریه دهلران و بیات در یک جلگه هستند. قریه دهلران دارای نخلستان (۷ هزار نخل) و ده تا پانزده سکنه خانوار دارد. آبیاری نخلستان‌ها از آب چشمه‌های سر گرو که چهار آسیاب را می‌گرداند، تأمین می‌شود. نخلستان‌های دهلران از چشمه‌های آبگرم دهلران شروع می‌شدند و تا منطقه طرفائیه در بیات ادامه داشتند. فاصله دهلران تا قریه بیات دو فرسخ است. قریه بیات یک قلعه و نخلستان‌های با ۷

به نظر می‌رسد سازماندهی آن‌ها نیمه‌کوچ‌نشینی بوده‌است که در فصل برداشت محصول خرما (تابستان) به روستا بازمی‌گشتند. در اثر ناامنی و یورش‌های عشایر عرب مرزی، مردم ده و نخلستان‌ها را رها کردند و به کوهستان پناه بردند و در نبود آن‌ها، نخلستان‌ها بر اثر خشکسالی‌های پی‌درپی و سیلاب‌های ویرانگر که هر چند سال یک بار در دهلران و بیات رخ می‌داد، از بین رفتند. در اثر تغییر فضا سازماندهی کوچ‌نشینی برای این نگاره تعریف شد که دو گروه متفاوت ایل کوچ‌نشین (لر) و عشایر (عرب) در دو زمان در این نگاره حضور می‌یافتند. لرهای کوچ‌نشین، زمستان‌ها در این دشت مستقر می‌شوند و در تابستان به چراگاه‌های کوهستانی خود کوچ می‌کنند. عشایر عرب بین چراگاه‌های تابستانی فقیر از پوشش گیاهی، حوضه‌های رودخانه تیگرا (دجله) و دهلران کوچ می‌کنند و در ماه‌های تابستان جایگزین ایل لر می‌شوند (در سال‌های دهه ۲۰ و ۳۰ ه.ش براساس مشاهده هول). در سال ۱۳۱۶ ه.ش دهلران در فرمان تخته‌قاپو به «بخش» شهرستان ایلام و سپس در سال ۱۳۴۳ ه.ش به شهرستان تغییر یافت که سازماندهی شهرنشینی اجباری برای کوچ‌نشینان آن بوده‌است. طایفه‌ها (ایل کایدخرده و خانوارهایی از ایل گرد) در زمین‌های وراثتی و مراتع قشلاقی خود ساکن شدند^۱ و سازماندهی شهرنشینی دهلران را گسترش دادند و سازماندهی روستایی نیز برای بیات تعریف شد. وضعیت سازماندهی روستایی و شهری در شکل (۴) نشان داده شده‌است.^۱

رزم‌آرا در سال ۱۳۲۰ دهلران را این گونه توصیف کرده‌است: جمعیت دهلران ۱۰۰ خانوار (۲۰۰۰ نفر) بوده و در جلگه فاقد درختی قرار داشته‌است که آب کافی هم ندارد. نظریان در کتاب جغرافیای شهری (۱۳۱۵: ۶۹) آورده‌است که: سال ۱۳۱۶ ه.ش، شهرستان ایلام یکی از شهرستان‌های استان کرمانشاهان (استان پنجم) و دهلران یکی از بخش‌های شهرستان ایلام محسوب می‌شد. در سال ۱۳۴۳ ه.ش بخش دهلران به شهرستان تبدیل شد. شاولی (۱۳۱۷: ۲۷) بیان می‌کند: «دهلران در گذشته منطقه‌ای آباد بوده‌است و بنا به روایات ریش‌سفیدان از دهلران تا بیات سراسر پوشیده از باغ و درخت بوده‌است. دهلران و بیات در دوران والیگری حسن‌خان (دوره قاجار)، آباد و مسکون بود». رضایی‌خواه (۱۳۱۹: ۵۰) بیان می‌کند بسیاری از ریش‌سفیدان دهلران می‌گویند: از دهلران تا شهر علی‌غریب عراق به‌طور پیوسته از درختان نخل پوشیده بود و ما در سایه همین درختان به کشور عراق می‌رفتیم. از این نوشته‌ها چند نتیجه دریافت می‌شود: دهلران و بیات با نام ولایت، ده، قریه و روستا نام برده شده‌اند؛ به‌طور مثال در اسناد تاریخی دوره قاجار ویژگی‌های قریه دهلران مانند حد و حدود باغ‌ها، حصار قریه، خانه، جای حوش و عمارت به‌روشنی در آن‌ها اشاره شده‌است. در این نوشته به نوع زندگی ساکنان اشاره نشده‌است؛ اما لایارد فرانسوی (۱۸۸۴م) اشاره داشت که ده‌لران خالی از سکنه بوده و اهالی برای چراندن گله و رمه‌های خود به مراتع خود کوچ کرده‌بودند که زمان آن اول ژانویه (دی ماه) بوده‌است.

۱- قبل از جنگ، بیش از ۹۰ درصد ساختمان‌ها از گل، خشت و چوب (معماری سنتی) ساخته شده‌بود و ۱۰ درصد بقیه شامل اداره‌های دولتی و خانه مردم مرفه شهر از مصالح آجر، سیمان ساخته شده‌بود (مرادی، ۱۳۸۲).



شکل ۴: سازماندهی روستایی، تپه‌های باستانی و شهر دهلران در نگاره دهلران سال ۱۳۳۵
تهیه و ترسیم: نگارندگان، ۱۴۰۰

یکجانشینی (تخته‌قاپو) بوده است. بنابراین، از نظر ژئومورفولوژی‌شناختی، اگر نگاره‌ای هویت مکانی شاخص روستا یا شهری نداشته باشد، هرگز روستا یا شهری تبلور عینی پیدا نمی‌کند. هویت مکانی نگاره دهلران و ارتباط زمین-متن‌ها با یکدیگر نوع روابط اجتماعی را شکل می‌دهند و سطح مطلوبی برای آغازگاه جمعی انسان‌ها به وجود می‌آورد که به آن شناخت‌شناسی مکانی گفته می‌شود.

نتیجه

پژوهشگران مارکسیست در برخورد با سکونت روان یا کوچ‌نشینی در ایران، آن را بازمانده دوره کمون اولیه و برخی دیگر آن را گونه‌ای از فئودالیسم در نظر گرفتند. گوردن چاپلید هم در نظریه‌اش به طرز غیرمنصفانه و گمراه‌کننده‌ای این نوع سازماندهی را بدوی می‌پندارد و آن را فاقد هر نوع مدنیت می‌داند. وی واژه شهر و

سال ۱۳۳۵ ه.ش در نگاره دهلران علاوه بر بخش دهلران، سازماندهی روستایی به شمار انگشتان دست مانند موسیان (سکونتگاه پراکنده ۵ تا)، صبع‌عنبر (سکونتگاه پراکنده ۳ تا)، عین‌گوزان (سکونتگاه پراکنده ۳ تا) و دهکده جدید هم به وجود آمدند. در سال ۱۳۴۵ موسیان هم تبدیل به سازماندهی شهری شد. در سال ۱۳۹۱ دو سازماندهی روستایی امامزاده اکبر و فرخ‌آباد نیز در نگاره دشت دهلران به وجود آمد. با توجه به نظریه «دریاچه‌های دوران چهارم، بستر تبلور و گسترش مدنیت در ایران (۱۳۸۰)» سازماندهی شهری دهلران و موسیان در حاشیه دریاچه دیرینه بنا شده‌اند و مدنیت آنها روستاشهری^۱ است. هرچند براساس قانون اجباری

۱- در دوره معاصر در بطن شهرهای جدید، مناطقی از شهر محل سکونت مهاجران روستایی یا اقلیت‌های مهاجر از کشورهای دیگر است یا روستایی که در شهر قرار دارد و هنوز بافت روستایی خود را داراست، در جغرافیای شهری روستاشهر گویند. در ژئومورفولوژی شناختی، روستاشهر به شهرهای کوچکی گفته می‌شود که بافت و شکل روستایی دارند، اما زندگی به سبک روستایی در آن‌ها دیده نمی‌شود.

۲- سازماندهی‌های اجتماعی براساس هویت مکانی با یک آغازگاه شکل می‌گیرند که بر حسب نوع هویت مکانی الگوی همزیستی ویژه‌ای تشکیل می‌شود.

۳- سازماندهی‌های روستاشهری، سازماندهی روستایی، سازماندهی کوچ‌نشین و نیمه‌کوچ‌نشین در فضای مشترک کنار هم دیده می‌شوند و هیچ یک تکامل‌یافته دیگری نیست.

منابع

- اصغری، امیررضا (۱۳۹۵) مقیاس‌ها و روش‌های اندازه‌گیری و تقسیم آب در ایران، پژوهش‌نامه تاریخ اجتماعی و اقتصادی. پژوهشگاه علوم انسانی و مطالعات فرهنگی. سال پنجم. شماره دوم. صفحات ۱۶-۱.

http://economichistory.ihcs.ac.ir/article_1992_06280e040702ca7dad8a80e2beda9fe3.pdf </ArchiveCopySource></Article>

- پاپلی‌یزدی، محمدحسین، مجید لباف‌خانیکی (۱۳۷۷). واحد تقسیم آب در نظام‌های آبیاری سنتی (فنجان)، فصلنامه تحقیقات جغرافیایی. دوره ۱۳. شماره ۳-۲ (پیاپی ۴۷-۴۹). صفحات ۴۷-۷.

<http://ensani.ir/fa/article/233375/>

- جوادی، رقیه (۱۳۹۱). اندیشه‌های فلسفی مارکس، مجله پارسه. شماره ۱۹-۱۸. صفحات ۷۹-۵۳.

<http://journal.richt.ir/mbp/article-1-444-fa.html>

- دارابی، حجت (۱۳۹۷). بازنگری لایه‌نگاری تپه علی‌کش دشت دهلران، پژوهش‌های باستان‌شناسی ایران. دوره ۸. شماره پیاپی ۱۶. بهار ۱۳۹۷. صفحات ۴۷-۲۷.

https://nbsb.basu.ac.ir/article_2298_e90525a5b59abf804ed563b25ffa2761.pdf </ArchiveCopySource></Article>

- رضایی‌خواه، احمد (۱۳۸۹). عوامل مؤثر بر مدل توسعه فیزیکی شهر دهلران، دانشکده علوم اجتماعی و اقتصادی. گروه جغرافیا. پایان‌نامه کارشناسی ارشد. استاد راهنما: نفیسه مرصوسی. دانشگاه پیام نور.

<http://pnuna.ac.ir>

- رامشت، محمدحسین (۱۳۸۰). دریاچه‌های دوران چهارم، بستر تبلور و گسترش مدنیت در ایران، فصلنامه تحقیقات جغرافیایی. دوره ۱۶. شماره ۱. صفحات ۱۱۱-۹۰.

<http://georesearch.ir/article-1-1032-fa.html>

شهرنشینی را با مردمان غیربدوی همراه می‌کند؛ بدین معنا که یکجانشینی را تکامل‌یافته زندگی کوچ‌نشینی می‌دانند. برخلاف نظریه‌های یادشده، در دیدگاه تأویلی انسان‌ها در فهم و درک نگاره از خرد عاطفی استفاده می‌کنند و سازگاری آن‌ها انفعالی نیست. کشف نسبت‌ها در نگاره باهمکاری جمعی، «آغازگاه» ایجاد سازماندهی‌های اجتماعی را منعکس می‌کند؛ بنابراین، سازماندهی کوچ‌نشینی در کنار سازماندهی‌های روستایی و شهری همواره وجود داشته‌است و این «هویت مکانی» نگاره است که ایجاد این نوع سازماندهی را به آن‌ها ارزانی داشته‌است. در نگاره دهلران از ۸۰۰۰ هزار سال ق.م سازماندهی‌های اجتماعی به‌صورت هورنشینی بوده و سپس از قرن هشتم تا به امروز سازماندهی‌ها، خود را به نمود سازماندهی‌های نیمه‌کوچ‌نشین و کوچ‌نشینی تغییر داده‌است. در سال‌های اخیر نگاره زاگرس شاهد جاده‌های فراوانی در دل خود است و به کوچ‌نشینان این بینش را داد که مجدد این فضا را خوانش کنند و براساس آن تغییری در نوع کوچ خود ایجاد کنند و ماحصل آن «کوچ‌نشینی ماشینی» به‌وجود آمد که نشان از تحول در روند کوچ‌نشینی است و نه از بین رفتن کامل آن. البته این نوع کوچ در فضای نگاره زاگرس تغییرات و تحولاتی را در پوشش گیاهی ایجاد خواهد کرد که نوع پوشش گیاهی را تغییر خواهد داد. زیرا کوچ به روش سنتی با عبور از ایل‌راه‌ها سبب پراکندگی بذر گیاهان می‌شد. پیامد این نوع کوچ در سال‌های آینده پدیدار خواهد شد. همزمان با تغییر در فضا یعنی قانون تخته قابو، سازماندهی‌های روستاشهری نیز به‌وجود آمدند. گزاره‌های زیر از نظریه «شناخت‌شناسی مکانی» در نگاره دهلران با روش گراند تئوری به‌دست آمده‌است:

۱- سازماندهی‌های اجتماعی در ایران از نظریه مارکس و گوردن چایلد پیروی نمی‌کنند و با هویت مکانی یا تغییر نسبت‌ها در فضا رابطه مستقیمی دارند.

- طلائی، حسن؛ علی نوراللهی؛ بهمن فیروزمندی شیرجین (۱۳۹۳). قوم باستان‌شناسی کوچ‌نشینی و ایل‌راه‌های غرب زاگرس مرکزی، جامعه‌شناسی تاریخی. دوره ۶. شماره ۲. پاییز و زمستان. صفحات ۱۹۴-۱۶۳.

<http://ensani.ir/fa/article/journal-number/38122/>

- عظیمی‌راد، صمد؛ شهرام روستایی؛ داود مختاری؛ سید اسداله حجازی؛ مجتبی یمانی (۱۳۹۶) دیرینه ژئومورفولوژی سکانس‌های دریاچه‌ای و تأثیرات آن بر مدنیت منطقه سیمره، فصلنامه کواترنری ایران. دوره ۳. شماره ۲. تابستان ۱۳۹۶. صفحات ۱۰۵-۹۱.

<http://journal.iranqua.ir/article-1-407-fa.html>

- علایی‌طالقانی، محمود (۱۳۸۶). ژئومورفولوژی ایران، نشر قومس.

<http://ghoomes.ac.ir>

- فرج‌زاده، منوچهر؛ عزت‌اله سلاجقه (۱۳۷۸). ارزیابی بالقوه آب‌های زیرزمینی با استفاده از سیستم اطلاعات جغرافیایی (منطقه مورد مطالعه: دشت دهلران)، مدرس. علوم انسانی. شماره ۴. زمستان.

<http://ensani.ir/fa/article/journal-number/26918/>

- فتوحی، صمد (۱۳۸۶). سیستم‌های ژئومرفیک پلایای داراب، رساله دکتری. استاد راهنما محمدحسین رامشت. رشته ژئومورفولوژی. گروه جغرافیای دانشگاه اصفهان. دانشکده جغرافیا و برنامه‌ریزی. دانشگاه اصفهان.

<http://geo.ui.ac.ir>

- قاجار، محمود میرزا (۱۳۹۰). عهد حسام (سفرنامه لرستان و خوزستان سال ۱۲۴۵ ق)، به کوشش ایرج افشار. انتشارات مرکز پژوهشی میراث مکتوب.

<http://mirasmaktoob.ir>

- لایارد، سراوستن هنری (۱۳۶۷). سفرنامه لایارد، مترجم مهرباب امیری. انتشارات وحید. تهران.

<http://avval.ir>

- محمدیان، عبرت (۱۳۹۶). نسبی‌گرایی در ژئومورفولوژی شهری نمونه موردی: منطقه شهری اهواز، رساله دکتری. اساتید راهنما امیر صفاری، محمدحسین رامشت، رشته ژئومورفولوژی. دانشکده علوم جغرافیایی. دانشگاه خوارزمی.

<http://gs.khu.ac.ir>

- رامشت، محمدحسین؛ امیر صفاری؛ امیر کرم؛ عبرت محمدیان (۱۳۹۶). نسبی‌گرایی در ژئومورفولوژی، پژوهش‌های جغرافیای طبیعی. مقاله ۲. دوره ۴۹. شماره ۱. بهار ۱۳۹۶. صفحات ۲۰-۱.

https://jphgr.ut.ac.ir/article_78487_97ec87dbc82a6f3d4953b1b463b8856c.pdf </ArchiveCopySource> </Article>

- رامشت، محمدحسین (۱۳۹۱). نقشه‌های ژئومورفولوژی (نمادها و مجازها)، انتشارات سمت. صفحات ۱۹۰-۱.

<http://samt.ac.ir>

- ربویر، کلود (۲۰۱۳). درآمدی بر انسان‌شناسی، ترجمه ناصر فکوهی. نشر نی.

<http://nashreney.ac.ir>

- سلگی، لیلا؛ محمدعلی زنگنه‌اسدی؛ عبرت محمدیان (۱۳۹۸). پدیدارشناسی در ژئومورفولوژی، جغرافیا و توسعه. شماره ۵۴. صفحات ۲۱-۱.

https://gdij.usb.ac.ir/article_5832_07a4294a87376d4ee70dbb98d79228b.pdf </ArchiveCopySource> </Article>

- سلگی، لیلا (۱۳۹۹). پالئوژئومورفولوژی چاله سبزوار و نقش آن در هویت‌آفرینی مدنیت شهری، رساله دکتری. اساتیدراهنما اسدی‌زنگنه و رامشت، دانشگاه حکیم‌سبزواری.

<http://www.hsu.ac.ir>

- سلگی، لیلا؛ محمدعلی زنگنه‌اسدی؛ عبرت محمدیان (۱۳۹۹). پالئوژئومورفولوژی چاله سبزوار و نقش آن در هویت‌آفرینی مدنیت شهری، مجله ژئومورفولوژی کمی. دوره ۹. شماره ۱. شماره پیاپی ۳۳. صفحات ۱۷۱-۱۵۶.

http://www.geomorphologyjournal.ir/article_12220_6_72ad6436da031510e8d6f8e60597150f.pdf </ArchiveCopySource> </Article>

- شاولی، خدیجه (۱۳۸۷). تاریخ محلی پشتکوه، مجموعه مقالات تاریخ محلی. استاد راهنما مرتضی نورایی.

<http://www.localhistory.ir/file/73/poshtkouh.pdf>

- شهبازی، عبدالله (۱۳۶۹). مقدمه‌ای بر شناخت ایلات و عشایر، نشر نی.

<http://nashreney.ac.ir>

References

- Hillier, Bill (2007). Space is the machine, a configurational theory of architecture, this electronic edition published in 2007 by: Space Syntax 4 Huguonot Place, Heneage Street London E1 5LN United Kingdom.

<https://citeseerx.ist.psu.edu>

- Hillier, Bill. Hanson, Julienne (1984). The Social Logic of Space, Published by Press Syndicate University of Cambridge, 276.

<http://www.canbridge.org>

- Hole, Frank. Kent, V. Flannery James A. Neely (1969). Prehistory and Human Ecology of The Dehloran Plain an Early Village Sequence from Khuzistan, Iran.

<http://www.fulcrum.org>

- Hole, Frank. Kent, Dehloran, Encyclopedia Iranica, Vol. VII, Fasc. 2, PP. 221-223 Originally Published: December 15 (1994). Last Updated: November 18, 2011.

<https://iranicaonline.org/articles/dehloran>

- Kennedy, A. Barbara (1992). Hutton to Horton: views of sequence, progression and equilibrium in geomorphology, Geomorphology 5, Elsevier Science Publishers B.V. 231-250.

[https://doi.org/10.1016/0169-555X\(92\)90006-A](https://doi.org/10.1016/0169-555X(92)90006-A) Get rights and content

- Mortensen, Inge. Demant (1993). Nomads of Luristan, History, Material Culture, and Pastoralism in Western Iran (The Carlsberg Foundation's Nomad Research Project). London: Thames & Hudson.

<http://www.publishersgloal.org>

- Sack, D (1992). New wine in old bottles: the historiography of a paradigm change, Geomorphology, 5, Elsevier Science Publishers B.V. Amsterdam, 251-263.

[https://doi.org/10.1016/0169-555X\(92\)90007-B](https://doi.org/10.1016/0169-555X(92)90007-B) Get rights and content

- محمدیان، عبرت؛ امیر صفاری؛ امیر کرم (۱۳۹۸). منطق چیدمان فضایی سکونتگاه‌های جلگه خوزستان، مجله جغرافیای و آمایش شهری و منطقه‌ای. سال نهم، دوره ۵۸، شماره ۳۳، زمستان. صفحات ۱۶۰-۱۴۷.

https://gajj.usb.ac.ir/article_5829_03ddd1712b5f97b81801abba8abbcad9.pdf </ArchiveCopySource></Article>

- محمودی، فرج‌اله (۱۳۶۷). تحول ناهمواری‌های ایران در کواترنر، پژوهش‌های جغرافیایی، دوره ۲۳، شماره پیاپی ۱۰۴۰، صفحات ۴۲-۵.

https://jphgr.ut.ac.ir/article_78487_97ec87dbc82a6f3d4953b1b463b8856c.pdf </ArchiveCopySource></Article>

- مجیدزاده، یوسف (۱۳۶۸). آغاز شهرنشینی در ایران، انتشارات سمت.

<http://samt.ac.ir>

- مرادی، حسن (۱۳۸۳). بررسی و ارزیابی بزرگ‌ساز شهری دهلران، پایان‌نامه کارشناسی ارشد، استاد راهنما: محمد سلیمانی بهرمانی. دانشگاه خوارزمی.

<http://gs.khu.ac.ir>

- مرادی، ابراهیم؛ حسن ابراهیم‌نژاد؛ وحید ناصری (۱۳۹۷). بررسی و شناسایی گونه‌های معماری انبار غلات در زندگی نیمه‌کوچ‌نشینی کوهپایه‌های زاگرس در استان ایلام، مسکن و محیط روستا. شماره ۱۶۲، تابستان ۱۳۹۷.

<http://jhre.ir/article-1-2043-fa.html>

- مرادی‌مقدم، مراد (۱۳۹۶). باغ‌های دهلران از افسانه تا واقعیت (دست‌نوشته‌های نویسنده).

- مسعودیان، ابوالفضل (۱۳۹۱). آب و هوای ایران، انتشارات شریعه توس.

<http://chaponashr.ir>

- نوجوان، محمدرضا (۱۳۹۶). زاگرس و هویت مکانی، فصلنامه جغرافیا و برنامه‌ریزی محیطی. دوره ۲۸، شماره ۴، صفحات ۱۷۶-۱۶۵.

https://gep.ui.ac.ir/article_22618_a13143060de31a59fe75fa09605ec5e7.pdf