

The effect of political risk on entrepreneurship: Evidence from selected countries of the world

Habib Ansari Samani^{1✉} | Milad Mirzapour² | Hadis Dalvandi³

1. Associate Professor of Economics, Faculty of Economics, Management and Accounting, University of Yazd, Yazd, Iran. (Corresponding Author). h.samani@yazd.ac.ir

2. MSc. In Financial Management, Faculty of Economics, Management and Accounting, University of Yazd, Yazd, Iran. miladmirezpour1994@gmail.com

3. MSc. in Economics, Faculty of Economics and Social Sciences, University of Bu-Ali Sina, Hamadan, Iran. hdalvandi1@gmail.com

Article Info

Article type:

Research Article

Article history:

Received: 14 April 2023

Received in revised form:

2 October 2023

Accepted: 5 November 2023

Published online:

31 December 2023

Keywords:

Political Stability,

Political Risk,

Entrepreneurship

ABSTRACT

This study examines the effect of political risk on the entrepreneurial activities. Political risk has a negative effect on the transparency and predictability of the macro-economic and social environment, the investment rate, the tenure of policy makers and the sustainability of public policies, which all these factors hinder the growth of creativity, entrepreneurship and long-term investment decisions. In this study, the effect of political stability indicators on the density index of business entry in 85 developed and developing countries during the period of 2012-2022 has been investigated. The results of the estimation using the GLS method and then the quantitative method (QREG) show that democratic accountability, bureaucracy, government stability, law and order, social and economic conditions, investment status, corruption control, lack of Internal and external conflicts, the absence of military presence in politics, the absence of ethnic, religious and religious tensions influence the increase of people entering the business. In addition, in the studied countries, a higher level of financial and economic development has a direct relationship with indicators of political stability and facilitates the conditions for entering into entrepreneurship. Therefore, policy makers who are looking for economic development and increasing the level of socio-economic indicators should provide ways for entrepreneurs to enter the business. Considering the importance of political stability indicators and their impact on entrepreneurial activities, one of the expected policies to improve the business situation and increase the role of productive entrepreneurs in the economy of countries can be called the improvement of these indicators.

Cite this article: Ansari Samani, Habib; Mirzapour, Milad; & Dalvandi, Hadis. (2023). The effect of political risk on entrepreneurship: Evidence from selected countries of the world. *Journal of Innovation Economic Ecosystem Studies*, 3 (4), 13-36.

DOI: 10.22111/INNOECO.2023.44810.1053



© The Author(s).

Publisher: University of Sistan and Baluchestan

تأثیر ریسک سیاسی بر کار آفرینی: شواهدی از کشورهای منتخب جهان

حبیب انصاری سامانی^۱ | میلاد میرزاپور^۲ | حدیث دالوندی^۳

۱. دانشیار، گروه اقتصاد، دانشکده اقتصاد، مدیریت و حسابداری، دانشگاه یزد، یزد، ایران (نویسنده مسئول). h.samani@yazd.ac.ir
۲. کارشناسی ارشد مدیریت مالی، دانشکده اقتصاد، مدیریت و حسابداری، دانشگاه یزد، یزد، ایران. miladmirezapour1994@gmail.com
۳. کارشناسی ارشد علوم اقتصادی، دانشکده علوم اقتصادی و اجتماعی، دانشگاه بوعلی سینا، همدان، ایران. hdalvandi1@gmail.com

چکیده	اطلاعات مقاله
<p>این مطالعه به بررسی اثر ریسک سیاسی بر توسعه فعالیت‌های کارآفرینی می‌پردازد. ریسک سیاسی اثر منفی بر شفافیت و قابل پیش بینی بودن محیط کلان اقتصادی و اجتماعی، نرخ سرمایه‌گذاری، مدت روی کار ماندن سیاست‌گذاران و قابلیت دوام سیاست‌های عمومی می‌گذارد که مجموع این عوامل مانع رشد خلاقیت، کارآفرینی و تصمیمات بلندمدت سرمایه‌گذاری می‌شوند. در این مطالعه تأثیر شاخص‌های ثبات سیاسی بر شاخص تراکم ورود به کسب و کار در ۸۵ کشور توسعه یافته و در حال توسعه طی دوره ۲۰۱۲-۲۰۲۲ بررسی شده است. نتایج حاصل از تخمین مدل ابتدا با استفاده از روش GLS و سپس برای بررسی دقیق‌تر روش چندکی (QREG)، نشان می‌دهد که پاسخگویی دموکراتیک، بوروکراسی، ثبات دولت، قانون و نظم، شرایط اجتماعی و اقتصادی، وضعیت سرمایه‌گذاری، کنترل فساد، عدم وجود درگیری داخلی و خارجی، عدم حضور نظامیان در سیاست، عدم تنش‌های قومی، دینی و مذهبی بر افزایش ورود افراد به کسب و کار تأثیرگذار می‌باشند. علاوه بر این، در کشورهای مورد بررسی، سطح بالاتر از توسعه مالی و اقتصادی با شاخص‌های ثبات سیاسی رابطه مستقیم داشته و شرایط ورود به کارآفرینی را تسهیل می‌کنند. بنابراین سیاست‌گذارانی که به دنبال توسعه اقتصادی و افزایش سطح شاخص‌های اقتصادی-اجتماعی هستند، باید راه‌های ورود کارآفرینان به کسب و کار را فراهم کنند. با توجه به اهمیت شاخص‌های ثبات سیاسی و تأثیر آن‌ها بر فعالیت‌های کارآفرینی، می‌توان یکی از سیاست‌گذاری‌های مورد انتظار برای بهبود وضعیت کسب و کار و افزایش نقش کارآفرینان مولد در اقتصاد کشورها را بهبود این شاخص‌ها عنوان کرد.</p>	<p>نوع مقاله: مقاله پژوهشی</p> <p>تاریخ دریافت: ۱۴۰۲/۱/۲۵</p> <p>تاریخ ویرایش: ۱۴۰۲/۷/۱۰</p> <p>تاریخ پذیرش: ۱۴۰۲/۸/۱۴</p> <p>تاریخ انتشار: ۱۴۰۲/۱۰/۱۰</p> <p>واژه‌های کلیدی: ثبات سیاسی، ریسک سیاسی، کارآفرینی.</p>

استناد: انصاری سامانی، حبیب؛ میرزاپور، میلاد؛ و دالوندی، حدیث. (۱۴۰۲). تأثیر ریسک سیاسی بر کارآفرینی: شواهدی از کشورهای منتخب جهان. *مطالعات زیست‌بوم اقتصاد نوآوری*، ۳(۴)، ۱۳-۳۶.

DOI: 10.22111/INNOECO.2023.44810.1053



مقدمه

ادبیات توسعه بر فقدان ثبات سیاسی به عنوان یک مانع جدی برای رشد اقتصادی و توسعه یک ملت تأکید کرده است. بسیاری از مطالعات نشان داده‌اند که سطوح بالاتر بی‌ثباتی اجتماعی-سیاسی منجر به کاهش سرمایه‌گذاری، تورم و دیگر مشکلات اقتصادی و اجتماعی می‌شود. فرایندهای مالی و به طور خاص، توسعه مالی نیز از بی‌ثباتی سیاسی تأثیر منفی می‌پذیرند. بی‌ثباتی سیاسی منجر به افزایش ریسک و عدم اطمینان در قراردادهای، اعمال محدودیت‌های قانونی، ساختار حقوق مالکیت و سیاست‌های مالیاتی با هزینه بالا برای کارآفرینان می‌شود. از سوی دیگر، نهادهای پایدار و صحیح هزینه‌های معامله را کاهش می‌دهند و به این ترتیب افراد و سازمان‌ها را قادر می‌سازند تا سود حاصل از مبادله در معاملات بازار را جذب کنند (لکونن و همیونن، ۲۰۱۵). این مطالعه فرض می‌کند که باید رابطه مثبتی بین ثبات سیاسی و فعالیت کارآفرینی (و در نتیجه سطح بالاتری از رشد اقتصادی) وجود داشته باشد. می‌توان گفت بهره‌وری در یک فرآیند کارآفرینی بستگی به کیفیت نهادهای آن کشور دارد. فعالیت‌های کارآفرینی بر مبنای نرخ‌های بازده یا سود آن‌ها صورت می‌گیرد. هنگامی که یک کشور دارای نهادهای کارا باشد، میزان فعالیت‌های کارآفرینی افزایش می‌یابد، در حالیکه وجود موسسات ضعیف یا ضعیف طراحی شده، کارآفرینی نامولد سیاسی، جستجوی رانت و لابی‌گری را افزایش می‌دهد و یا به سادگی برای ایجاد یا انتقال ثروت از طریق روند سیاسی تلاش می‌شود. هنگامی که نهادهای سیاسی ناپایدار هستند، تغییر ساختارهای قدرت و مراکز درون دولت فرصت‌های جدیدی برای انتقال ثروت ایجاد می‌کند که منجر به کارآفرینی غیرمولد (و کمتر تولیدی) می‌شود. همچنین بدون سیستم‌های قضایی قابل اعتماد، پایدار و قابل پیش‌بینی، اجرای قراردادها محدود شده و توانایی دولت برای انتقال ثروت از طریق مالیات و مقررات کاهش می‌یابد. روند بی‌ثباتی سیاسی، کاهش سود نسبی کارآفرینی بخش خصوصی تولیدی را افزایش می‌دهد و در نتیجه میزان توجه به کارآفرینی سیاسی و قانونی (نامولد) را افزایش می‌دهد. بنابراین، ریسک سیاسی بر عملکرد نهادهای دولتی و خصوصی تأثیر می‌گذارد و این به نوبه خود منجر به فعالیت‌های غیر کارآفرینی می‌شود (بامول، ۱۹۹۰).

بی‌ثباتی سیاسی همچنین می‌تواند بر نرخ کارآفرینی از طریق کانال موسسات مالی تأثیر بگذارد. ریسک سیاسی یک کشور به شدت بر توانایی آن برای حمایت از سرمایه‌گذاران بالقوه تأثیر می‌گذارد. آن‌ها استدلال می‌کنند که دولت‌های ناپایدار به دنبال اعتبار دادن به سیاست‌هایی هستند که موجب صرفه‌جویی در هزینه‌ها شوند و بنابراین عملکرد بازارهای مالی را تضمین می‌کنند که تامین سرمایه‌ای را برای روند کارآفرینی کشور به وجود آورند. در مقابل، شرایط سیاسی پایدارتر محیطی را ایجاد می‌کند که در آن قراردادها و بازارهای مالی بهتر عمل می‌کنند و به این ترتیب افراد بیشتری سرمایه‌گذاری‌های با ریسک بالا را قبول می‌کنند (سیگل، ۲۰۱۱). بنابراین ثبات سیاسی بیشتر منجر به سطح بالاتری از فعالیت کارآفرینی بخش خصوصی و تولیدی می‌شود.

1. Lehkonen & Heimonen

2. Baumol

3. Siegel

این مطالعه اجزای شاخص ریسک سیاسی را از پایگاه داده بین‌المللی راهنمای ریسک‌های کشورها (ICRG) به همراه داده‌های مربوط به ویژگی‌های اقتصادی-اجتماعی و شاخص کارآفرینی کشورها در یک مدل پانل دیتا تحلیل می‌کند. همچنین برای بررسی دقیق‌تر تاثیر شاخص‌های ثبات سیاسی بر کارآفرینی از روش چندکی (QREG) یا کوانتایل استفاده شده است. این مطالعه مشتمل بر ۵ بخش است. پس از این مقدمه، بخش ۲ مبانی نظری و پیشینه را بیان می‌کند، در بخش ۳ داده‌های مورد استفاده در مطالعه و روش‌شناسی توصیف می‌شود و در بخش چهارم نتایج تخمین‌ها و آزمون‌های آماری ارائه می‌شود و در بخش پنجم نتیجه، جمع‌بندی و پیشنهادها ارائه می‌گردد.

ادبیات و پیشینه پژوهش

محیط سیاسی به عنوان یکی از ابعاد چارچوب نهادی جامعه، نقش تعیین‌کننده‌ای در عملکرد اقتصادی جوامع ایفا می‌کند. ثبات سیاسی، موجب کاهش ریسک، کاهش ناطمینانی، افزایش اعتماد، گسترش ارتباطات و تعاملات بین‌بنگاه‌ها و گروه‌های مختلف اجتماعی، خلق نهادهای کارآمد، افزایش امنیت دارایی‌های فیزیکی و ذهنی افراد و در نتیجه اولین شالوده و پایگاه برای فعالیت‌های مولد و نوآوری‌هایی می‌شود که به جای حرکت در مسیر جریان عادی، جهش‌های اقتصادی را ممکن می‌سازد. در مقابل، بی‌ثباتی سیاسی اثر منفی بر قابل‌پیش‌بینی بودن محیط سیاسی، نرخ سرمایه‌گذاری، مدت زمان روی کار ماندن سیاست‌گذار و قابلیت دوام سیاست‌های عمومی می‌گذارد. همچنین، بی‌ثباتی سیاسی باعث می‌شود تغییر ساختار قدرت با فرصت‌های انتقال ثروت همراه شود. علاوه بر این، دولت بی‌ثبات نمی‌تواند تعهدات سیاستی خود را در مسیر افزایش پس‌اندازها جامعه عمل‌پوشاند و در نتیجه به عملکرد بازارهای مالی آسیب می‌زند و تخصیص منابع به کارآفرینان را مختل می‌کند. در نتیجه ریسک سیاسی منجر به کاهش ظرفیت و توان حفظ امنیت سرمایه‌گذاران در آن کشور می‌گردد. همگی این موارد منجر به کاهش فعالیت‌های کارآفرینانه در جامعه می‌شود (عجم اوغلو^۱ و همکاران، ۲۰۰۵؛ دوهان و هنریکسون^۲، ۲۰۰۷).

ثبات سیاسی و به تبع آن چارچوب نهادی کارآمد تضمین می‌کند افراد، نهادها، سازمان‌ها و گروه‌های مختلف اجرایی در سطوح مختلف، به اشتراک ذهنی (مدل‌های ذهنی مشترک) برسند، قابلیت همکاری با یکدیگر را داشته باشند، از امکانات جامعه استفاده کنند و در مقابل، توانایی‌های خویش را بر اساس هوش و توانمندی‌های چندگانه بازشناسی و پرورش داده و در اختیار جامعه قرار دهند که به نوبه خود توسعه ظرفیت‌ها و توانایی‌های جامعه را به بار می‌آورد. در چنین فضایی، زمینه‌های مساعد برای پذیرش اندیشه‌های نو و به کارگیری و آزمون آن‌ها، پذیرش تفکر علمی، توجه بیشتر به برنامه‌ریزی و سیاست‌گذاری‌ها حول محور بهره‌وری و کارایی فراهم می‌شود (دوهان و هنریکسون، ۲۰۰۷). تمام معیارهای مذکور همراهی مثبت با رشد و توسعه کارآفرینی در جامعه دارند. طبق بامول (۱۹۹۰) نهادها همانند ساختارهایی اهمیت دارند که انگیزش‌های مربوط به انواع مختلف فعالیت اقتصادی را فراهم می‌کنند. در یک محیط نهادی که منافع و پاداش‌ها برای فعالیت‌های رانت‌جویانه، بیشتر از هزینه‌های آن‌ها است کارآفرینی نابه‌رور (نامولد) پدید خواهد آمد. کارآفرینی نامولد، نوعی کارآفرینی است که به کارآفرین منفعت می‌رساند، ولی

1. Acemoglu

2. Douhan & Henrekson

برای کل اقتصاد منافی ندارد. به طور مشابه، اگر منافع مشغول شدن در فعالیت کارآفرینی غیرقانونی، بیشتر از هزینه‌های آن باشد، کارآفرینان بیشتر به کارآفرینی مخرب گرایش خواهند داشت. کارآفرینی مخرب، به نوعی کارآفرینی گفته می‌شود که محل توسعه اقتصادی است. در مقابل، اگر انگیزه‌ها به سوی کارآفرینی بهره‌ور (مولد) گرایش داشته باشند، یعنی کارآفرینی که اثر مثبت بر رشد دارد و آنگاه این شکل کارآفرینی، اولویت خواهد داشت. در هر مورد، کارآفرینان به انگیزه‌های موجود در محیط شان، هم در شکل مقررات (به تعبیر نورث، قواعد رسمی) و هم بر حسب هنجارها و ارزش‌های فرهنگی غالب (قواعد غیررسمی) اهمیت می‌دهند (بامول، ۲۰۰۲). این بدان معنا نیست که یک فرد واحد، بسته به ساختار انگیزشی، در کارآفرینی بهره‌ور، نامولد یا مخرب به فعالیت مشغول می‌شود، بلکه بدان معناست که افراد مختلف در ساختارهای انگیزشی مختلف، فعالیت‌های کارآفرینانه را شروع می‌کنند. از تحلیل بامول چنین برداشت می‌شود که مناطق یا کشورهای با نهادهای بهتر، کارآفرینی مولد بیشتر و کارآفرینی مخرب کمتری دارند (پاداش و نیکونستی، ۱۳۸۷). هنگامی که نهادهای حقوق مالکیت، سیستم قضایی، قوانین مرتبط با اجرای قراردادها و اعمال محدودیت بر قدرت دخل و تصرف دولت در انتقال ثروت بصورت کارآمد باشند، سودآوری کارآفرینی غیرمولد کاهش می‌یابد و در این شرایط افراد خلاق به سمت ایجاد نوآوری و خلق ثروت از طریق کارآفرینی گرایش پیدا می‌کنند. بر این اساس تفاوت میزان کارآفرینی بخش خصوصی در کشورهای مختلف تا حدی ناشی از تفاوت در انگیزه کارآفرینان است که خود برآمده از کیفیت نهادهای سیاسی و حقوقی غالب در جامعه و کانال‌های دریافت پاداش و سودآوری در جامعه است (زبیری، ۱۳۹۶).

بر اساس رویکرد نهادگرایان، در کشورهایی که با ضعف نهادی مواجه هستند، منافع مورد انتظار اقدامات فرصت‌طلبانه بالاست. در نتیجه، هر یک از گروه‌های متفاوت اجتماعی به دنبال حداکثر کردن منافع خود بر می‌آید. به ویژه هنگامی که اقتصاد با یک بحران و یا شوک خارجی مواجه شود، گروه‌های اجتماعی متفاوت با یکدیگر می‌جنگند تا سهم قبلی خود را حفظ کنند (رودریک، ۱۹۹۹). به عبارت دیگر، در چنین جوامعی، هر یک از گروه‌ها به دنبال کسب منافع متضاد خود از طریق سیاست‌ها و نهادهای عمومی هستند. در نتیجه، دولت‌ها در اتخاذ تصمیمات دارای محدودیت‌های بیشتر و بزرگ‌تری نسبت به جوامع کارای نهادی هستند، در نتیجه رفتارهای رانت‌جویانه بیشتر غالب می‌شود، هزینه‌های معاملاتی افزایش می‌یابد، تضادها و تعارضات تشدید می‌شود و پیوندهای اجتماعی تضعیف می‌گردد، که همگی منجر به بروز و تشدید بی‌ثباتی‌های سیاسی و اجتماعی می‌شود. همچنین، بی‌ثباتی سیاسی باعث می‌شود تغییر ساختار قدرت با فرصت‌های انتقال ثروت همراه شود. علاوه بر این، دولت بی‌ثبات نمی‌تواند تعهدات سیاستی خود را در مسیر افزایش پس‌اندازها جامه عمل بپوشاند و در نتیجه به عملکرد بازارهای مالی آسیب می‌زند و تخصیص منابع به کارآفرینان را مختل می‌کند. در نتیجه ریسک سیاسی منجر به کاهش ظرفیت و توان حفظ امنیت سرمایه‌گذاران در آن کشور می‌شود. همگی این موارد منجر به کاهش فعالیت‌های کارآفرینانه در جامعه می‌شود (عجم اوغلو و همکاران، ۲۰۰۵؛ دوهان و هنریکسون، ۲۰۰۷). کارآفرین در حقیقت یک کنش‌گر است. کنش‌های هدفمند و ارادی کارآفرین بر مبنای تفکر و منطقی که خود مبتنی بر مدل‌های ذهنی شکل گرفته در فرد هستند، انجام می‌شود. فرآیند تصمیم‌گیری و

^۱. Rodrik

انتخاب‌های کارآفرین با توجه به شرایط و رویه‌های موجود در جامعه محدود می‌گردد. بنابراین، یک الگو برای افراد ایجاد می‌شود که در واقع نوعی گزاره پیشین در تصمیم‌گیری و انتخاب‌های افراد در جامعه که متأثر از جنبه‌های ذهنی و روانی انسان (به عنوان موجودی برخوردار از آگاهی و تفکر) و نیز تعاملات میان انسان‌ها (به عنوان شبکه‌ای از روابط پویا و وابسته به زمان و مکان) و همچنین کنش‌های فردی و گروهی انسان (به عنوان پدیده‌هایی برخاسته از فرایند معنابخشی انسان و در عین حال متأثر از فرهنگ و مسیر تاریخی جوامع انسانی) است (متوسلی و زبیری، ۱۳۹۴).

کاکه‌برایی و همکاران (۱۳۹۶) رابطه بین فساد اداری و توسعه کارآفرینی در ۷۹ کشور منتخب عضو موسسه جهانی دیده‌بان کارآفرینی را برای دوره ۲۰۱۱ تا ۲۰۱۵ بررسی کردند. نتایج نشان می‌دهد که هرچه شاخص فساد کشورها کاهش پیدا کرده و به سمت پاک بودن حرکت کند بر میزان کارآفرینی کشورها افزوده شده است به طوری که می‌توان نتیجه گرفت بین فساد و کارآفرینی رابطه معکوس و معنی‌دار وجود دارد. محمدی خیاره (۱۳۹۷) تاثیر بلندمدت فرار مالیاتی و فساد بر کارآفرینی در کشورهای توسعه یافته را طی دوره زمانی ۲۰۰۰ تا ۲۰۱۰ با استفاده از روش‌های حداقل مربعات معمولی پویا (DOLS) و حداقل مربعات معمولی کاملاً اصلاح شده (FMOLS) بررسی کرد. نتایج بیانگر وجود رابطه بلندمدت بین متغیرهای به کار رفته است. فرار مالیاتی بر کارآفرینی نوپا و تثبیت شده تاثیر منفی و معنی‌دار دارد در حالیکه بر انگیزه کارآفرینی تاثیر مثبت و معنی‌دار دارد. علاوه بر این، فساد بر هر سه مرحله انگیزه کارآفرینی، کارآفرینی نوپا و کارآفرینی تثبیت شده تاثیر منفی و معنی‌دار دارد. سلاطین (۱۳۹۸) عوامل موثر بر کارآفرینی را با تاکید بر کیفیت حکمرانی با استفاده از روش رگرسیون چند متغیره برای سال‌های ۲۰۰۰ تا ۲۰۱۶ در منتخبی از کشورها بررسی می‌کند. نتایج نشان می‌دهد که کیفیت حکمرانی تاثیر مثبت و معنی‌داری بر کارآفرینی در کشورهای مورد بررسی دارد. علاوه بر این، میزان تاثیرگذاری کیفیت حکمرانی بر کارآفرینی در گروه کشورهای منتخب نوآور محور با درآمد بالا بیشتر از گروه کشورهای منتخب کارایی محور با درآمد متوسط است. صمصامی و ابراهیم نژاد (۱۳۹۸) تاثیر نااطمینانی سیاست‌های اقتصادی بر بیکاری و کارآفرینی در اقتصاد ایران را برای سال‌های ۱۳۴۵ تا ۱۳۹۵ با استفاده از سیستم معادلات همزمان و روش گشتاورهای تعمیم یافته ارزیابی کردند. نتایج بیانگر این است که افزایش نااطمینانی سیاست‌های اقتصادی (در خصوص سیاست‌های مالی، پولی و درآمدی) موجب افزایش نرخ بیکاری شده در حالی که افزایش نااطمینانی سیاست‌های اقتصادی (در خصوص سیاست‌های مالی، درآمدی و ارزی) منجر به کاهش نرخ کارآفرینی شده است. مرادی و همکاران (۱۴۰۰) تاثیر تعاملی کنترل فساد و تامین مالی و تاثیر تعاملی اعتماد و تامین مالی بر توسعه کارآفرینی در کشورهای منتخب منطقه منا را در دوره زمانی ۲۰۰۵ تا ۲۰۱۹ بررسی کردند. نتایج حاکی از آن است که تعامل کنترل فساد و دسترسی به اعتبار و همچنین تعامل اعتماد و دسترسی به اعتبار و به طور کلی، کیفیت نهادی و منابع تامین مالی بر توسعه کارآفرینی در کشورهای مورد بررسی تاثیر مثبت و معنی‌دار دارد. کیخای فرزانه و تاش (۱۴۰۱) نقش سیاست‌های کارآفرینی دولت بر نوآوری را با در نظر گرفتن نقش میانجی ریسک‌پذیری در کشور ایران با استفاده از روش پرسشنامه بررسی کردند. جامعه آماری این پژوهش مالکان یا مدیران کسب و کارها در ایران است. نتایج حاکی از آن است که سیاست‌های دولت درباره کارآفرینی در ایران تاثیر مثبت و معنی‌داری بر نوآوری داشته است و مولفه ریسک‌پذیری نقش میانجی را در رابطه بین

سیاست‌های کارآفرینی دولت و نوآوری ایفا کرده است. دوتا^۱ و همکاران (۲۰۱۳) اثر ریسک سیاسی بر کارآفرینی را در ۹ کشور منتخب توسعه یافته و در حال توسعه طی دوره زمانی ۲۰۰۴ تا ۲۰۰۹ با استفاده از روش گشتاورهای تعمیم یافته (GMM) بررسی کردند. نتایج نشان می‌دهد که برای ایجاد رفاه، کشورها باید از استراتژی غیرمتمرکز کارآفرینی بخش رسمی خصوصی استفاده نمایند تا استعدادهای خلاقانه شهروندان خود را آزاد کنند. مشاغل قانونی جدید، فرصت‌ها، ثروت و کالاها و خدماتی را ایجاد می‌کنند که باعث رشد یک کشور می‌شود. به طور کلی، ریسک سیاسی و عدم اطمینان می‌تواند فرایند کارآفرینی را خنثی کند زیرا به هزینه‌های معاملات، اجرای قرارداد، امنیت حقوق مالکیت و حفاظت از سرمایه‌گذاران آسیب می‌رساند. اوپوسونجو^۲ و همکاران (۲۰۱۸) با استفاده از روش پرسشنامه اثر محیط سیاسی بر توسعه کارآفرینی در کسب و کارهای کوچک در ابوجا را بررسی کردند. نتایج نشان داد که محیط سیاسی (عواملی مانند بوروکراسی، فساد و قانون استخدام) برای توسعه کارآفرینی در ابوجا بسیار مهم است. باباجیده^۳ و همکاران (۲۰۲۰) رابطه بین ثبات مالی و توسعه کارآفرینی در ۲۴ کشور جنوب صحرای آفریقا در دوره زمانی ۲۰۱۴ تا ۲۰۱۷ را با استفاده از روش حداقل مربعات معمولی (OLS) ارزیابی کردند. یافته‌ها نشان می‌دهد که ثبات مالی تأثیر مثبت و معنی‌داری بر توسعه کارآفرینی در کشورهای مورد بررسی دارد. ثبات در محیط مالی موجب تسهیل در اعطای تسهیلات اعتباری برای کارآفرینی و بهبود راه‌اندازی کسب و کار جدید در منطقه مورد مطالعه می‌شود. همچنین کشورهای آفریقای شرقی از نظر پاسخگویی به تغییرات در ثبات مالی، حاکمیت، نهادهای قوی، توسعه اقتصادی و توسعه سرمایه انسانی تأثیر مثبت و معنی‌داری بر توسعه کارآفرینی دارد. آپوستو^۴ و همکاران (۲۰۲۲) تأثیر آموزش، کارآفرینی و نوآوری بر رشد اقتصادی را در ۳۰ کشور اروپایی برای دوره زمانی ۲۰۰۳ تا ۲۰۲۰ بررسی کردند. نتایج پژوهش حاکی از آن است که تحصیلات عالی بر رشد اقتصادی تأثیر مثبت و معنی‌دار دارد ولی کارآفرینی و نوآوری بر رشد اقتصادی در دوره مورد بررسی تأثیر ندارند. اودرش^۵ و همکاران (۲۰۲۲) تأثیر سیاست مالی، اندازه دولت و فساد را بر ضرورت کارآفرینی و فرصت کارآفرینی (کارآفرینی ضرورت محور- کارآفرینی فرصت محور) در ۵۲ کشور طی دوره زمانی ۲۰۰۵ تا ۲۰۱۵ با استفاده از سیستم معادلات همزمان نامربوط بررسی کردند. نتایج نشان می‌دهد که تأثیر سیاست مالی و فساد بر ضرورت و فرصت کارآفرینی به اندازه دولت بستگی دارد.

روش تحقیق

در این پژوهش، برای بررسی اثر ریسک سیاسی بر کارآفرینی در منتخبی از کشورهای جهان برای سال‌های ۲۰۱۲ تا ۲۰۲۲ از روش حداقل مربعات تعمیم یافته (GLS) و رگرسیون کوانتایل استفاده شده است. با توجه به مبانی نظری و مطالعات مربوطه، الگوی پژوهش به صورت زیر تصریح می‌شود:

$$\text{Entrep}_{it} = a_0 + a_2 \text{Macro Indics}_{it} + a_3 \text{Pol Risk}_{it} + a_4 \theta_i + a_5 Z_t + \varepsilon_{it} \quad (2)$$

1. Dutta

2. Opusunju

3. Babajide

4. Apostu

5. Audretsch

که در آن $Entrep_{it}$ بیانگر کارآفرینی است که تعداد شرکت‌های تازه ثبت شده به عنوان کسری از جمعیت سنی کار در کشور i در زمان t را نشان می‌دهد. $Macro\ Indic_{it}$ نیز نمایانگر متغیرهای اقتصاد کلان می‌باشد. $Pol\ Risk_{it}$ نشان‌دهنده شاخص‌های ریسک/ ثبات سیاسی است. θ_i اثرات ثابت کشور است. Z_t برداری برای سری زمانی است و ε_{it} نشان‌دهنده خطای تصادفی است. در این پژوهش تعداد نمونه ۸۵ کشور توسعه یافته و در حال توسعه در بازه زمانی ۲۰۱۲ تا ۲۰۲۲ می‌باشد. برای بررسی دقیق تر تاثیر شاخص‌های ریسک/ ثبات سیاسی بر فعالیت‌های کارآفرینی از روش چندگانه (QREG) یا کوانتایل استفاده شده است.

در این پژوهش متغیر وابسته، کارآفرینی است. معیار اصلی کارآفرینی که در این پژوهش استفاده می‌شود، تراکم ورود به کسب و کار^۱ است که آن را "تعدادی از شرکت‌های ثبت شده در سال جاری به عنوان درصدی از جمعیت سنی کار در کشور (سن ۱۵ تا ۶۴ ساله) در هر ۱۰۰۰ نفر" تعریف می‌کنند. این معیار جریان ورود به فعالیت‌های کارآفرینی در بخش خصوصی رسمی هر کشور را نشان می‌دهد. داده‌ها از بانک جهانی (WDI) و دیده‌بان جهانی کارآفرینی^۲ (GEM) گردآوری شده‌اند.

متغیرهای مستقل، شاخص‌های ریسک سیاسی هستند که از پایگاه داده راهنمای بین‌المللی ریسک کشوری (ICRG) اتخاذ شده‌اند. این متغیرها عبارتند از: دخالت نظامیان در سیاست، فساد، دین در سیاست، قانون و نظم، تنش قومی و پاسخگویی دموکراتیک (هر کدام از ۱ تا ۶ امتیاز) و درگیری داخلی، درگیری خارجی، مشخصات سرمایه‌گذاری، وضعیت اجتماعی - اقتصادی و ثبات دولت (هر کدام از ۱ تا ۱۲ امتیاز) و بوروکراسی که مقدار آن بین ۱ تا ۴ امتیاز است.

متغیرهای کنترل شامل شاخص‌های اقتصاد کلان (تشکیل سرمایه ثابت ناخالص، رشد تولید ناخالص داخلی، هزینه‌های عمومی، حجم تجارت و نرخ تورم می‌باشند. این متغیرها کمک می‌کنند تا به طور مستقیم برای سطح درآمد و نوسانات اقتصادی که ممکن است بر میزان کارآفرینی تاثیر بگذارد، کنترل وجود داشته باشد. تشکیل سرمایه ثابت ناخالص (به قیمت جاری) شامل بهبود زمین، کارخانه، ماشین آلات و خرید تجهیزات و ساخت جاده‌ها، راه‌آهن‌ها و همچنین مدارس، دفاتر، بیمارستان‌ها، خانه‌های مسکونی خصوصی و ساختمان‌های تجاری و صنعتی می‌باشد. خرید خالص دارایی‌های دارای ارزش افزوده نیز به شکل سرمایه‌گذاری در نظر گرفته می‌شود. رشد تولید ناخالص داخلی (به قیمت ثابت) نیز از بانک جهانی و حساب‌های ملی کشورهای عضو سازمان همکاری اقتصادی و توسعه OECD استخراج شده است. هزینه‌های عمومی، پرداخت پول نقد برای فعالیت‌های عملیاتی دولت در ارائه محصولات و خدمات است. داده‌های این متغیر از صندوق بین‌المللی پول و بانک جهانی جمع‌آوری شده است. حجم تجارت، مجموع صادرات و واردات کالاها و خدمات (درصدی از GDP) است. این شاخص به عنوان معیار باز بودن تجارت مورد استفاده قرار می‌گیرد. همچنین ممکن است به عنوان شاخصی از درجه جهانی شدن اقتصاد هر کشور به کار رود. داده‌های این متغیر از بانک جهانی و حساب‌های ملی کشورهای عضو سازمان همکاری اقتصادی و توسعه OECD جمع‌آوری شده است. تورم به وسیله شاخص قیمت مصرف‌کننده اندازه‌گیری می‌شود و تغییر درصد سالانه در هزینه مصرف‌کننده را نشان

¹.Entry Density

². Global Entrepreneurship Monitor

می‌دهد. برای اندازه‌گیری این شاخص معمولاً فرمول لاسپیرز^۱ استفاده می‌شود. داده‌های این شاخص از صندوق بین‌المللی پول و بانک جهانی جمع‌آوری شده است

یافته‌های پژوهش

نتایج برآورد مدل به روش حداقل مربعات تعمیم یافته (GLS) در جدول ۱ شاخص‌های ثبات سیاسی به عنوان متغیر مستقل و شاخص ورود به کسب و کار (تراکم کسب و کار) به عنوان متغیر وابسته، همچنین شاخص رشد تولید ناخالص داخلی، تشکیل سرمایه ثابت ناخالص، هزینه‌های بخش عمومی، حجم تجارت و نرخ تورم به عنوان متغیرهای کنترل ارائه شده است. در ادامه نتایج برآورد چندکی (QREG) یا کوانتایل برای شاخص‌های ثبات سیاسی و نمودار مربوط به هر برآورد که رابطه بین هر شاخص با متغیر ورود به کسب و کار را نشان می‌دهد، آورده شده است.

جدول ۱. برآورد مدل به روش حداقل مربعات تعمیم یافته

تنش قومی	مشخصات سرمایه‌گذاری	درگیری خارجی	پاسخگویی دموکراتیک	فساد	بوروکراسی	
-۰/۴۰۲ (۰/۶۹۱)	-۰/۰۰۶ (۰/۴۷۴)	۰/۰۰۴ (۰/۷۶۳)	۰/۰۱۵ (۰/۱۴۰)	۰/۳۲۲ (۰/۰۰۰)*	۰/۳۲۲ (۰/۰۰۰)*	شاخص ورود به کسب و کار
۰/۰۱۲ (۰/۰۰۰)*	۰/۰۱۰ (۰/۰۰۰)*	۰/۰۱۰ (۰/۰۰۰)*	۰/۰۰۹ (۰/۰۰۲)*	۰/۰۱۰ (۰/۰۰۶)*	۰/۰۰۹ (۰/۰۰۰)*	رشد تولید ناخالص داخلی
۰/۱۶ E-۱۱ (۰/۰۰۰)*	۰/۱۸ E-۱۱ (۰/۰۰۰)*	۰/۱۸ E-۱۱ (۰/۰۰۰)*	۰/۱۹ E-۱۱ (۰/۰۰۰)*	۰/۱۰ E-۱۱ (۰/۰۰۰)*	۰/۱۸ E-۱۱ (۰/۰۰۰)*	تشکیل سرمایه ثابت ناخالص
۰/۴۵ E-۱۶ (۰/۳۰۵)	-۰/۴۵ E-۱۷ (۰/۹۸۲)	۰/۲۴ E-۱۶ (۰/۶۲۲)	-۰/۱۴ E-۱۶ (۰/۷۹۴)	۰/۴۲ E-۱۵ (۰/۰۰۲)*	۰/۱۵ E-۱۵ (۰/۷۴۷)	هزینه‌های بخش عمومی
۰/۱۳ E-۱۰ (۰/۰۰۰)*	۰/۱۳ E-۱۰ (۰/۰۰۰)*	۰/۱۳ E-۱۰ (۰/۰۰۰)*	۰/۱۳ E-۱۰ (۰/۰۰۰)*	۰/۱۵ E-۱۱ (۰/۰۰۰)*	۰/۱۳ E-۱۰ (۰/۰۰۰)*	حجم تجارت
-۰/۰۰۳۲ (۰/۰۰۰)*	-۰/۰۰۳۵ (۰/۰۱۱)*	-۰/۰۰۳۶ (۰/۰۰۰)*	-۰/۰۰۳۱ (۰/۰۰۴)*	-۰/۰۰۱۷ (۰/۰۰۰)*	-۰/۰۰۱۴ (۰/۰۹۸)**	نرخ تورم
۰/۹۷۸	۰/۹۶۹	۰/۹۶۸	۰/۹۶۸	۰/۹۶۵	۰/۹۶۹	ضریب (R-square)
۴۳۴/۷۴ (۰/۰۰۰)	۲۹۶/۴۶ (۰/۰۰۰)	۲۹۱/۶۸ (۰/۰۰۰)	۲۸۷/۶۶ (۰/۰۰۰)	۲۶۳/۵۳ (۰/۰۰۰)	۳۰۱/۱۶ (۰/۰۰۰)	آماره (F-statistic)
۴۰۰/۲۰ (۰/۰۰۰)	۲۵۷/۱۲ (۰/۰۰۰)	۲۹۰/۵۹ (۰/۰۰۰)	۲۸۶/۸۲ (۰/۰۰۰)	۱۸۱/۸۴ (۰/۰۰۰)	۲۵۸/۰۳ (۰/۰۰۰)	آزمون F لیمر
۱۷/۷۳ (۰/۰۰۰۶)	۳۵/۲۳ (۰/۰۰۰)	۱۶/۹۸ (۰/۰۰۰)	۱۶/۶۵ (۰/۰۰۰)	۱۳/۹۴ (۰/۰۰۰)	۱۳/۲۶ (۰/۰۰۰)	آزمون هاسمن
۲۲۸۳/۰۳ (۰/۰۰۰)	۲۰۰۵/۳۹ (۰/۰۰۰)	۱۸۱۷/۸۵ (۰/۰۰۰)	۲۱۸۸/۰۲ (۰/۰۰۰)	۱۹۹۷/۲۱ (۰/۰۰۰)	۲۱۵۵/۶۴ (۰/۰۰۰)	آزمون نسبت درست‌نمایی (LR)
۱/۰۴	۱/۰۷	۱/۰۴	۱/۰۵	۱/۰۹	۱/۱۰	آزمون vif

* سطح معنی‌داری ۵ درصد ** سطح معنی‌داری ۱۰ درصد

^۱. Laspeyres

ادامه جدول ۱. برآورد مدل به روش حداقل مربعات تعمیم یافته

وضعیت اجتماعی-اقتصادی	دین در سیاست	نظامیان در سیاست	قانون و نظم	ثبات دولت	درگیری داخلی	
شاخص ورود به کسب و کار	۰/۰۸۳ (۰/۰۰۰)*	-۰/۰۷۰ (۰/۰۰۰)*	-۰/۰۸۵ (۰/۰۰۷)*	۰/۶۳۹ (۰/۰۰۰)*	-۰/۰۵۵ (۰/۰۰۰)*	-۰/۰۸۵ (۰/۰۰۰)*
رشد تولید ناخالص داخلی	۰/۰۰۸ (۰/۰۰۳)*	-۰/۰۱۱ (۰/۰۰۰)*	-۰/۰۱۱ (۰/۰۰۰)*	۰/۰۰۸ (۰/۰۶۸)**	۰/۰۱۰ (۰/۰۰۸)*	۰/۰۱۱ (۰/۰۰۰)*
تشکیل سرمایه ثابت ناخالص	۰/۱۸ E-۱۱ (۰/۰۰۰)*	۰/۱۸ E-۱۱ (۰/۰۰۰)*	۰/۱۵ E-۱۱ (۰/۰۰۰)*	۰/۱۱ E-۱۱ (۰/۰۰۰)*	۰/۱۵ E-۱۱ (۰/۰۰۰)*	۰/۱۵ E-۱۱ (۰/۰۰۰)*
هزینه‌های بخش عمومی	-۰/۱۲ E-۱۶ (۰/۸۸۴)	۰/۱۰ E-۱۶ (۰/۸۳۵)	۰/۴۳ E-۱۶ (۰/۳۸۷)	-۰/۱۱ E-۱۵ (۰/۱۳۹)	۰/۲۱ E-۱۶ (۰/۷۷۵)	۰/۷۲ E-۱۶ (۰/۲۹۰)
حجم تجارت	۰/۱۳ E-۱۰ (۰/۰۰۰)*	۰/۱۳ E-۱۰ (۰/۰۰۰)*	۰/۱۴ E-۱۰ (۰/۰۰۰)*	۰/۱۵ E-۱۰ (۰/۰۰۰)*	۰/۱۶ E-۱۰ (۰/۰۰۰)*	۰/۱۲ E-۱۱ (۰/۰۰۰)*
نرخ تورم	-۰/۰۰۳۱ (۰/۰۰۱)*	-۰/۰۰۲۷ (۰/۰۰۰)*	-۰/۰۰۳۶ (۰/۰۲۹)*	-۰/۰۰۱۱ (۰/۲۲۷)	-۰/۰۰۲۱ (۰/۰۰۱)*	-۰/۰۰۳۱ (۰/۰۰۰)*
ضریب (R-square)	۰/۹۶۷	۰/۹۷۰	۰/۹۶۳	۰/۹۶۱	۰/۹۵۹	۰/۹۶۷
آماره (F-statistic)	۲۸۰/۷۵ (۰/۰۰۰)	۳۰۴/۷۶ (۰/۰۰۰)	۲۴۶/۲۱ (۰/۰۰۰)	۲۳۱/۱۸ (۰/۰۰۰)	۲۲۲/۰۹ (۰/۰۰۰)	۲۷۹/۱۴ (۰/۰۰۰)
آزمون F لیمر	۲۷۵/۳۷ (۰/۰۰۰)	۳۰۰/۸۸ (۰/۰۰۰)	۲۹۹/۷۰ (۰/۰۰۰)	۱۵۹/۱۹۴ (۰/۰۰۰)	۲۱۱/۴۳ (۰/۰۰۰)	۲۳۲/۰۱ (۰/۰۰۰)
آزمون هاسمن	۱۷/۵۴ (۰/۰۰۰)	۱۶/۸۷ (۰/۰۰۰)	۲۹/۸۰ (۰/۰۰۰)	۸/۵۳ (۰/۰۰۰)	۲۲/۰۲ (۰/۰۰۰)	۳۲/۱۱ (۰/۰۰۰)
آزمون نسبت درست‌نمایی (LR)	۲۲۲۰/۸۳ (۰/۰۰۰)	۲۲۲۸/۲۲ (۰/۰۰۰)	۲۱۵۴/۲۱ (۰/۰۰۰)	۲۲۰۰/۰۵ (۰/۰۰۰)	۲۱۶۹/۳۸ (۰/۰۰۰)	۲۰۹۱/۷۸ (۰/۰۰۰)
آزمون vif	۱/۰۴	۱/۰۷	۱/۰۹	۱/۰۶	۱/۰۴	۱/۰۶

* سطح معنی‌داری ۵ درصد ** سطح معنی‌داری ۱۰ درصد

نتایج برآورد مدل به روش حداقل مربعات تعمیم‌یافته (GLS) مربوط به این شاخص دارای رابطه مثبت و معنی‌دار با شاخص ورود به کسب و کار می‌باشد. متغیرهای کنترلی رشد تولید ناخالص داخلی، تشکیل سرمایه ثابت ناخالص و حجم تجارت، دارای رابطه مثبت و معنی‌داری با شاخص ورود به کسب و کار می‌باشند، یعنی به ازای یک واحد افزایش در این متغیرها، شاخص ورود به کسب و کار به میزان ضرایب این متغیرها افزایش می‌یابد. متغیر هزینه‌های بخش عمومی هرچند که دارای رابطه‌ای مثبت می‌باشد ولی سطح معنی‌داری پایین‌تری نسبت به دیگر متغیرهای کنترلی را دارد. در این برآورد همچنین نرخ تورم دارای رابطه منفی و معنی‌دار با متغیر وابسته می‌باشد، بدین معنی که به ازای یک واحد افزایش در نرخ تورم، متغیر وابسته به میزان ضرایب این متغیر کاهش می‌یابد. در برآورد چندکی (QREG) یا کوانتایل شاخص بوروکراسی، همان‌طور که در جدول مربوطه و نمودار بالا نشان داده شده است؛ ضرایب شاخص بوروکراسی مثبت می‌باشند، بدین صورت که در صدک‌های پایین‌تر میزان اثرپذیری کمتر و با

حرکت بر روی نمودار به سمت صدک‌های بالاتر، اثرپذیری این شاخص بیشتر می‌شود. بر روی نمودار همان‌طور که در شکل قابل مشاهده است؛ یک شکستگی در صدک‌های بالا وجود دارد که مقدار ضریب تقریباً ثابت، ولی بلافاصله پس از آن شیب مثبت ضرایب تندتر می‌شود.

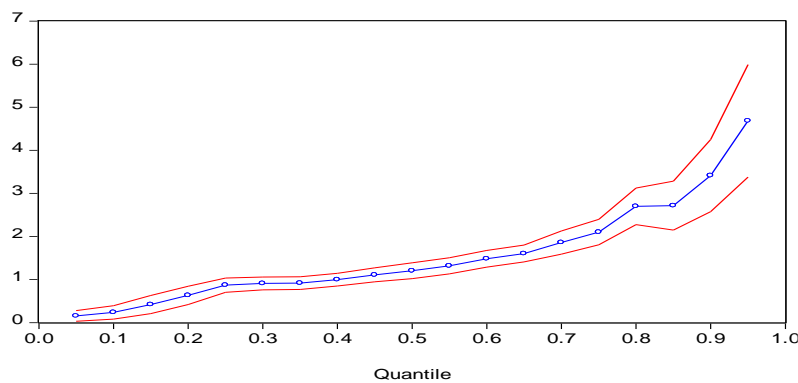
جدول ۲. برآورد مدل به روش چندکی

چندکها	بوروکراسی	فساد	پاسخگویی دموکراتیک	درگیری خارجی	مشخصات سرمایه‌گذاری	تنش قومی
-/۰.۵	-/۰.۱۵۵ (-/۰.۰۱۳)	-/۰.۴۳۲ (-/۰.۰۰۰)	-/۰.۰۰۵ (-/۰.۸۰۳)	-/۰.۰۹۵ (-/۰.۰۷۷)	-/۰.۱۰۹ (-/۰.۰۰۱)	-/۰.۰۵۲ (-/۰.۰۸۷)
-/۱.۰	-/۰.۲۳۸ (-/۰.۰۰۲)	-/۰.۶۵۸ (-/۰.۰۰۰)	-/۰.۰۰۳ (-/۰.۸۷۹)	-/۰.۰۹۱ (-/۰.۱۶۶)	-/۰.۱۷۷ (-/۰.۰۰۰)	-/۰.۰۲۶ (-/۰.۴۸۶)
-/۲.۰	-/۰.۶۳۲ (-/۰.۰۰۰)	-/۰.۸۶۸ (-/۰.۰۰۰)	-/۰.۰۰۶ (-/۰.۸۳۵)	-/۰.۰۶۲ (-/۰.۳۶۱)	-/۰.۳۶۱ (-/۰.۰۰۰)	-/۰.۰۶۹ (-/۰.۱۳۱)
-/۲.۵	-/۰.۸۶۹ (-/۰.۰۰۰)	-/۰.۹۵۳ (-/۰.۰۰۰)	-/۰.۰۳۷ (-/۰.۳۲۴)	-/۰.۰۷۴ (-/۰.۳۰۳)	-/۰.۴۲۹ (-/۰.۰۰۰)	-/۰.۰۷۵ (-/۰.۱۳۵)
-/۳.۰	-/۰.۹۰۹ (-/۰.۰۰۰)	۱/۰.۱۶۹ (-/۰.۰۰۰)	-/۰.۱۱۸ (-/۰.۰۰۷)	-/۰.۰۴۳ (-/۰.۵۳۴)	-/۰.۵۰۴ (-/۰.۰۰۰)	-/۰.۰۶۶ (-/۰.۲۳۸)
-/۴.۰	-/۰.۹۹۸ (-/۰.۰۰۰)	۱/۰.۲۹۷ (-/۰.۰۰۰)	-/۰.۲۳۸ (-/۰.۰۰۰)	-/۰.۲۲۵ (-/۰.۰۰۹)	-/۰.۵۷۳ (-/۰.۰۰۰)	-/۰.۰۷۲ (-/۰.۳۲۵)
-/۵.۰	۱/۰.۲۰۴ (-/۰.۰۰۰)	۱/۰.۵۳۷ (-/۰.۰۰۰)	-/۰.۲۸۲ (-/۰.۰۰۰)	-/۰.۲۷۰ (-/۰.۰۰۲)	-/۰.۶۳۶ (-/۰.۰۰۰)	-/۰.۰۳۲ (-/۰.۶۹۱)
-/۶.۰	۱/۰.۴۸۱ (-/۰.۰۰۰)	۱/۰.۷۶۳ (-/۰.۰۰۰)	-/۰.۲۰۸ (-/۰.۰۲۴)	-/۰.۳۵۱ (-/۰.۰۰۰)	-/۰.۸۳۷ (-/۰.۰۰۰)	-/۰.۰۷۴ (-/۰.۴۲۴)
-/۷.۰	۱/۰.۸۵۹ (-/۰.۰۰۰)	۲/۰.۱۲۶ (-/۰.۰۰۰)	-/۰.۴۱۹ (-/۰.۰۱۸)	-/۰.۶۱۵ (-/۰.۰۰۰)	۱/۰.۸۵ (-/۰.۰۰۰)	-/۰.۰۳۳ (-/۰.۸۰۴)
-/۷.۵	۲/۰.۱۰۲ (-/۰.۰۰۰)	۲/۰.۳۷۳ (-/۰.۰۰۰)	-/۰.۶۵۲ (-/۰.۰۰۰)	-/۰.۶۴۱ (-/۰.۰۰۰)	۱/۰.۱۵۹ (-/۰.۰۰۰)	-/۰.۰۶۲ (-/۰.۸۰۳)
-/۸.۰	۲/۰.۶۹۹ (-/۰.۰۰۰)	۲/۰.۳۸۰ (-/۰.۰۰۰)	-/۰.۴۸۰ (-/۰.۰۱۶)	-/۰.۶۳۷ (-/۰.۰۰۰)	۱/۰.۳۵۹ (-/۰.۰۰۰)	-/۰.۲۸۰ (-/۰.۲۳۰)
-/۹.۰	۳/۰.۴۱۳ (-/۰.۰۰۰)	۲/۰.۹۵۴ (-/۰.۰۰۰)	-/۰.۹۱۴ (-/۰.۰۰۰)	۱/۰.۳۴۱ (-/۰.۰۰۰)	۱/۰.۶۱۰ (-/۰.۰۰۰)	-/۰.۴۰۲ (-/۰.۶۹۵)

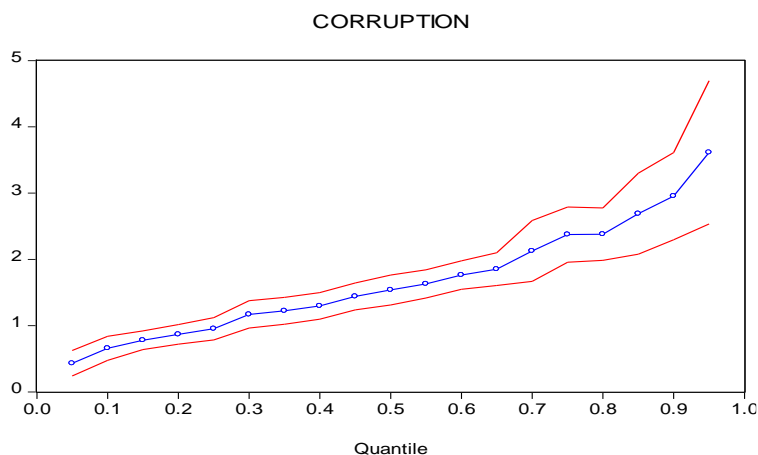
ادامه جدول ۲. برآورد مدل به روش چندکی

چندکها	وضعیت اجتماعی - اقتصادی	دین در سیاست	نظامیان در سیاست	قانون و نظم	ثبات دولت	درگیری داخلی
۰/۰۵	-۰/۰۰۴ (۰/۷۹۷)	۰/۰۵۶ (۰/۰۲۲)	-۰/۱۵۳ (۰/۰۰۰)	-۰/۱۶۱ (۰/۰۱۳)	۰/۰۳۲ (۰/۲۷۷)	-۰/۰۰۴ (۰/۷۹۷)
۰/۱۰	-۰/۰۰۲ (۰/۹۲۱)	-۰/۰۷۵ (۰/۰۱۴)	-۰/۲۱۱ (۰/۰۰۲)	-۰/۳۱۳ (۰/۰۰۰)	۰/۰۲۱ (۰/۵۵۸)	۰/۰۰۲ (۰/۹۲۱)
۰/۲۰	-۰/۰۰۶ (۰/۸۰۳)	۰/۱۶۰ (۰/۰۰۰)	-۰/۴۲۱ (۰/۰۰۰)	۰/۵۹۵ (۰/۰۰۰)	۰/۰۱۳ (۰/۷۵۵)	۰/۰۰۶ (۰/۸۰۳)
۰/۲۵	-۰/۰۲۲ (۰/۴۷۳)	-۰/۱۹۸ (۰/۰۰۰)	-۰/۵۷۸ (۰/۰۰۰)	۰/۷۴۶ (۰/۰۰۰)	-۰/۰۲۳ (۰/۶۳۷)	۰/۰۲۲ (۰/۴۷۳)
۰/۳۰	-۰/۰۲۸ (۰/۴۲۶)	-۰/۲۴۳ (۰/۰۰۰)	-۰/۶۴۸ (۰/۰۰۰)	۰/۷۷۶ (۰/۰۰۰)	-۰/۰۸۰ (۰/۱۴۳)	۰/۰۲۸ (۰/۴۲۶)
۰/۴۰	-۰/۰۷۲ (۰/۰۹۶)	-۰/۳۷۸ (۰/۰۰۰)	-۰/۷۱۴ (۰/۰۰۰)	۰/۸۶۳ (۰/۰۰۰)	-۰/۱۲۶ (۰/۰۵۵)	۰/۰۷۲ (۰/۰۹۶)
۰/۵۰	-۰/۰۵۴ (۰/۲۸۵)	-۰/۴۲۸ (۰/۰۰۰)	-۰/۸۷۷ (۰/۰۰۰)	۰/۹۶۶ (۰/۰۰۰)	-۰/۱۳۲ (۰/۰۹۴)	۰/۰۵۴ (۰/۲۸۵)
۰/۶۰	-۰/۰۰۶ (۰/۹۲۷)	-۰/۴۶۸ (۰/۰۰۰)	-۰/۹۸۰ (۰/۰۰۰)	۱/۱۵۵ (۰/۰۰۰)	-۰/۰۵۲ (۰/۶۳۲)	۰/۰۰۶ (۰/۹۲۷)
۰/۷۰	-۰/۱۶۴ (۰/۰۹۴)	-۰/۸۷۳ (۰/۰۰۰)	۱/۱۵۳ (۰/۰۰۰)	۱/۴۸۰ (۰/۰۰۰)	۰/۱۹۲ (۰/۱۷۴)	-۰/۱۶۴ (۰/۰۹۴)
۰/۷۵	-۰/۱۸۵ (۰/۰۶۱)	۱/۱۴۵ (۰/۰۰۰)	۱/۳۶۳ (۰/۰۰۰)	۱/۶۱۳ (۰/۰۰۰)	۰/۲۴۲ (۰/۱۶۲)	-۰/۱۸۵ (۰/۰۶۱)
۰/۸۰	-۰/۰۲۲ (۰/۸۷۹)	۱/۳۴۵ (۰/۰۰۰)	۱/۵۰۷ (۰/۰۰۰)	۱/۸۹۶ (۰/۰۰۰)	۰/۲۱۷ (۰/۲۵۸)	۰/۰۲۲ (۰/۸۷۹)
۰/۹۰	-۰/۵۵۶ (۰/۰۰۱)	۱/۹۱۱ (۰/۰۰۰)	۲/۰۹۱ (۰/۰۰۰)	۲/۱۶۸ (۰/۰۰۰)	۰/۹۲۶ (۰/۰۴۷)	۰/۵۵۶ (۰/۰۰۱)

BUREAUCRACY_QUALITY



شکل ۱. بوروکراسی

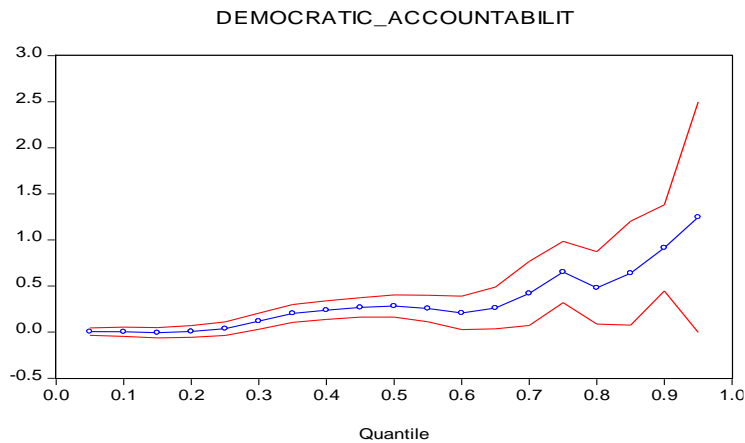


شکل ۲. فساد

فساد به عنوان شاخص ثبات سیاسی؛ نشان دهنده وجود فساد در ساختارهای سیاسی، اقتصادی و اجتماعی یک کشور می‌باشد. در این برآورد، فساد برای هر کشور دارای عددی از یک تا شش خواهد بود که هرچه این مقدار بیشتر باشد نشان دهنده وضعیت بهتر مبنی بر عدم وجود فساد می‌باشد. نتایج برآورد مدل به روش حداقل مربعات تعمیم یافته (GLS) نشان می‌دهد که این شاخص دارای رابطه‌ای مثبت و معنی‌دار با شاخص ورود به کسب و کار می‌باشد. بدین صورت که با افزایش یک واحد این شاخص، میزان ورود به کسب و کار و در نتیجه کارآفرینی به میزان ضرایب این شاخص افزایش می‌یابد. در برآورد مربوط به این شاخص به ترتیب متغیرهای رشد تولید ناخالص داخلی، تشکیل سرمایه ثابت ناخالص، هزینه‌های بخش عمومی و حجم تجارت دارای رابطه مثبت و معنی‌داری با شاخص ورود به کسب و کار می‌باشند، یعنی به ازای یک واحد افزایش در این متغیرها، شاخص ورود به کسب و کار به میزان ضرایب این متغیرها افزایش می‌یابد. در این برآورد همچنین نرخ تورم دارای رابطه منفی و معنی‌دار با متغیر وابسته می‌باشد، بدین معنی که به ازای یک واحد افزایش در نرخ تورم، متغیر وابسته به میزان ضرایب این متغیر کاهش می‌یابد. در برآورد چندکی (QREG) یا کوتاتیل شاخص فساد، همان‌طور که در جدول مربوطه و نمودار بالا نشان داده شده است؛ ضرایب شاخص فساد مثبت می‌باشند، بدین صورت که در صدک‌های پایین‌تر میزان اثرپذیری کم‌تر و با حرکت بر روی نمودار به سمت صدک‌های بالاتر، اثرپذیری این شاخص بیشتر می‌شود. در این نمودار شیب مثبت تقریباً بدون شکستگی و یکنواخت می‌باشد.

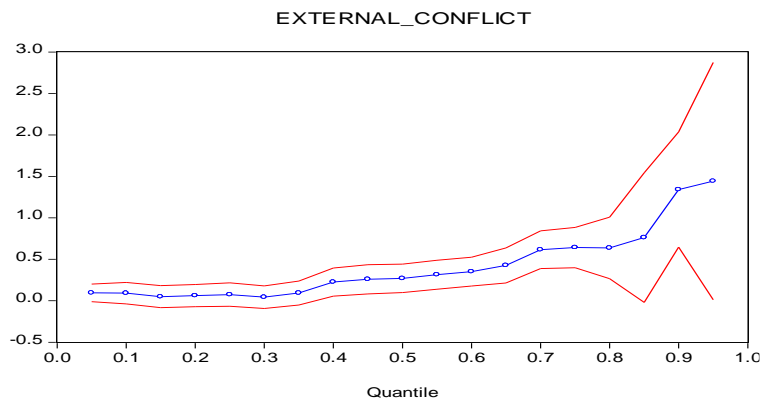
پاسخگویی دموکراتیک دیگر شاخص ثبات سیاسی؛ میزان و نقش متقابل دولت‌ها در برابر مطالبات افراد جامعه را نشان می‌دهد. این شاخص عددی بین یک تا شش را برای هر کشور را نشان می‌دهد که هر چقدر میزان آن به شش نزدیک‌تر باشد، نشان دهنده وضعیت بهتر و پاسخگویی مناسب‌تر دولت‌ها در برابر مردم می‌باشد. نتایج برآورد مدل به روش حداقل مربعات تعمیم یافته (GLS) نشان می‌دهد این شاخص رابطه معنی‌داری با متغیر وابسته ندارد. در برآورد مربوط به این شاخص به ترتیب متغیرهای رشد تولید ناخالص داخلی، تشکیل سرمایه ثابت ناخالص و حجم تجارت دارای رابطه مثبت و معنی‌داری با شاخص

ورود به کسب و کار می‌باشند، یعنی به ازای یک واحد افزایش در این متغیرها، شاخص ورود به کسب و کار به میزان ضرایب این متغیرها افزایش می‌یابد.



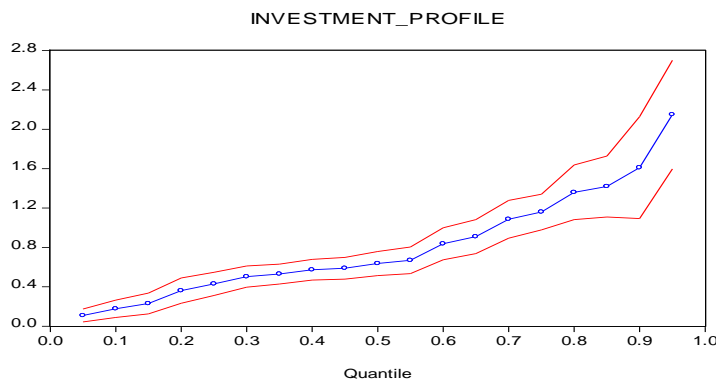
شکل ۳. پاسخگویی دموکراتیک

در این برآورد همچنین نرخ تورم دارای رابطه منفی و معنی‌دار و هزینه‌های بخش عمومی رابطه معنی‌دار با متغیر وابسته ندارد، بدین صورت که به ازای یک واحد افزایش در نرخ تورم، متغیر وابسته به میزان ضرایب این متغیر کاهش می‌یابد. در برآورد چندکی (QREG) یا کوانتایل شاخص پاسخگویی دموکراتیک، همان طور که در جدول مربوطه و نمودار بالا نشان داده شده است؛ ضرایب شاخص پاسخگویی دموکراتیک مثبت ولی دارای نوسان می‌باشند، بدین صورت که در صدک‌های پایین‌تر میزان اثرپذیری کم‌تر و با حرکت بر روی نمودار به سمت صدک‌های بالاتر، اثرپذیری این شاخص بیشتر می‌شود. در صدک‌های میانی ضرایب شاخص اندکی کاهش، سپس دوباره صعودی می‌شوند. در صدک‌های بالایی منحنی دچار یک شکست منفی می‌شود که در صدک‌های نهایی مثبت شده و با شیب تندتر همراه می‌شود.



شکل ۴. درگیری خارجی

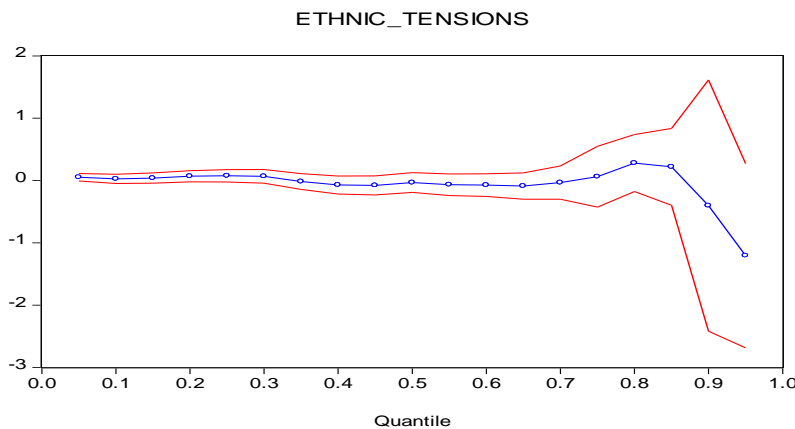
درگیری خارجی به عنوان شاخص ثبات سیاسی؛ تأثیر فعالیت‌های خارجی را بر دولت حاکم ارزیابی می‌کند. این شاخص برای هر کشور عددی بین یک تا دوازده را داراست که هر چه این عدد بزرگ‌تر باشد، دارای ارزش بالاتر و نشان‌دهنده ریسک کم‌تر است. نتایج برآورد مدل به روش حداقل مربعات تعمیم یافته (GLS) نشان می‌دهد این شاخص، دارای رابطه معنی‌دار با شاخص ورود به کسب و کار و فعالیت‌های کارآفرینی نیست. در برآورد مربوط به این شاخص متغیرهای رشد تولید ناخالص داخلی، تشکیل سرمایه ثابت ناخالص و حجم تجارت دارای رابطه مثبت و معنی‌داری با شاخص ورود به کسب و کار می‌باشند، یعنی به ازای یک واحد افزایش در این متغیرها، شاخص ورود به کسب و کار به میزان ضرایب این متغیرها افزایش می‌یابد. متغیر هزینه‌های بخش عمومی رابطه معنی‌داری با متغیر وابسته ندارد. همچنین در این برآورد نرخ تورم دارای رابطه منفی و معنی‌دار با متغیر وابسته می‌باشد، بدین معنی که به ازای یک واحد افزایش در نرخ تورم، متغیر وابسته به میزان ضرایب این متغیر کاهش می‌یابد. در برآورد چندکی (QREG) یا کوانتایل شاخص درگیری خارجی، همان‌طور که در جدول مربوطه و نمودار بالا نشان داده شده است؛ ضرایب شاخص درگیری خارجی مثبت می‌باشند، بدین صورت که در صدک‌های پایین‌تر میزان اثرپذیری کم‌تر و با حرکت بر روی نمودار به سمت صدک‌های بالاتر، اثرپذیری این شاخص بیشتر می‌شود. در صدک‌های پایینی تا میانی ضرایب شاخص نزدیک به صفر و دارای نوسان‌های کوتاه هستند که در ادامه افزایش می‌یابند. در صدک‌های بالایی منحنی دچار یک شکست مثبت می‌شود که با شیب تندتر همراه بوده و سپس شیب ملایم می‌شود.



شکل ۵. مشخصات سرمایه‌گذاری

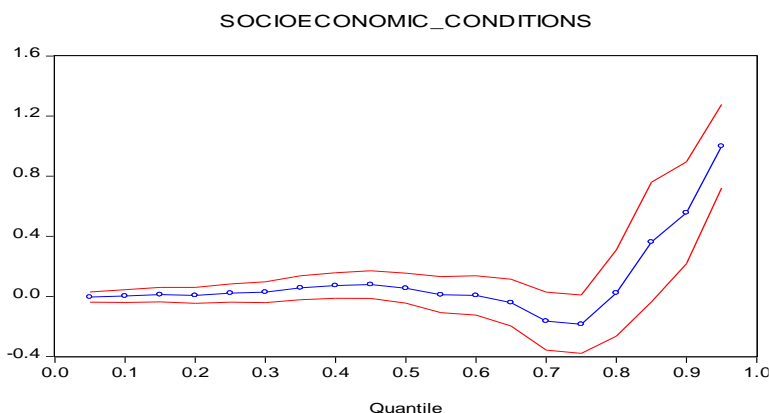
مشخصات سرمایه‌گذاری شاخص دیگر ثبات سیاسی؛ به ارزیابی ریسک سرمایه‌گذاری مانند دیرکردهای پرداخت، سلب مالکیت و بازپرداخت سود می‌پردازد که توسط سایر ریسک‌های اقتصادی، سیاسی و مالی منتشر شده توسط ICRG پوشش داده نمی‌شود. این متغیر برای هر کشور عددی بین یک تا دوازده را داراست که هر چقدر به دوازده نزدیک‌تر باشد، نشان‌دهنده وضعیت مناسب‌تر در زمینه وضعیت سرمایه‌گذاری می‌باشد. نتایج برآورد مدل به روش حداقل مربعات تعمیم یافته (GLS) نشان می‌دهد که این شاخص رابطه معنی‌دار با ورود به کسب و کار و فعالیت‌های کارآفرینی ندارد. در برآورد مربوط به این شاخص متغیرهای رشد تولید ناخالص داخلی، تشکیل سرمایه ثابت ناخالص و حجم تجارت دارای رابطه مثبت و معنی‌داری با شاخص ورود به کسب و کار می‌باشند، یعنی به ازای یک واحد افزایش در این متغیرها، شاخص ورود به کسب و کار به میزان ضرایب این

متغیرها افزایش می‌یابند. متغیر هزینه‌های بخش عمومی دارای رابطه معنی‌دار با متغیر وابسته نیست. همچنین در این برآورد متغیر نرخ تورم دارای رابطه منفی و معنی‌دار با متغیر وابسته می‌باشد، بدین معنی که به ازای یک واحد افزایش در نرخ تورم، شاخص ورود به کسب و کار به میزان ضرایب این متغیر کاهش می‌یابد. در برآورد چندکی (QREG) یا کوانتایل شاخص مشخصات سرمایه‌گذاری، همان‌طور که در جدول مربوطه و نمودار بالا نشان داده شده است؛ ضرایب شاخص مشخصات سرمایه‌گذاری مثبت می‌باشند، بدین صورت که در صدک‌های پایین‌تر میزان اثرپذیری کم‌تر و با حرکت بر روی نمودار به سمت صدک‌های بالاتر، اثرپذیری این شاخص به صورت تقریباً یکنواخت بیشتر می‌شود. بر روی نمودار همان‌طور که در شکل قابل مشاهده است؛ یک شکستگی مثبت در صدک‌های نهایی وجود دارد که در آن شیب مثبت ضرایب تندتر می‌شود.



شکل ۶. تنش قومی

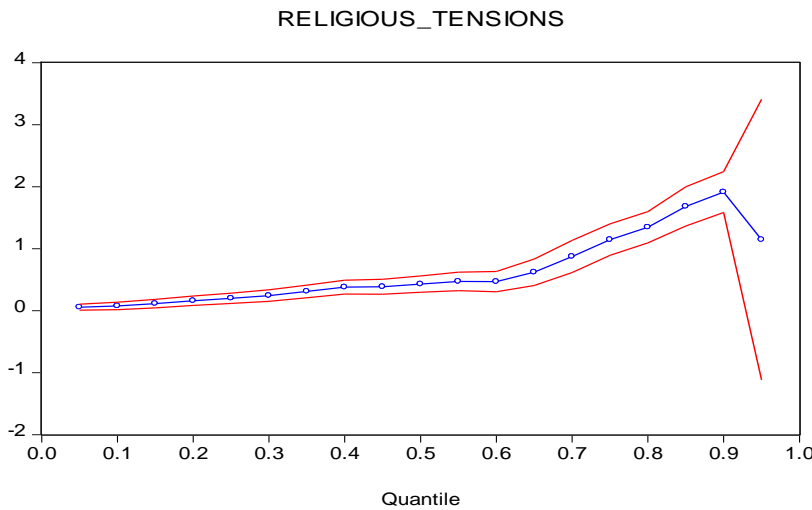
تنش قومی به عنوان شاخص ثبات سیاسی؛ هر نوع ناآرامی را در کشور که مربوط به نژادها، ملیت‌ها و تنوع زبان‌هاست، شامل می‌شود. این متغیر برای هر کشور دارای عددی بین یک تا شش می‌باشد که امتیاز بالاتر نشان‌دهنده وضعیت بهتر کشور است. نتایج برآورد مدل به روش حداقل مربعات تعمیم یافته (GLS) نشان می‌دهد که این شاخص دارای رابطه معنی‌دار با متغیر ورود به کسب و کار و فعالیت‌های کارآفرینی نمی‌باشد. در برآورد مربوط به این شاخص متغیرهای رشد تولید ناخالص داخلی، تشکیل سرمایه ثابت ناخالص و حجم تجارت دارای رابطه مثبت و معنی‌داری با شاخص ورود به کسب و کار می‌باشند، یعنی به ازای یک واحد افزایش در این متغیرها، شاخص ورود به کسب و کار می‌باشند، یعنی به هزینه‌های بخش عمومی دارای رابطه معنی‌داری با متغیر وابسته نیست. همچنین در این برآورد متغیر نرخ تورم دارای رابطه منفی و معنی‌دار با متغیر وابسته می‌باشد، بدین معنی که به ازای یک واحد افزایش در نرخ تورم، شاخص ورود به کسب و کار به میزان ضرایب این متغیر کاهش می‌یابد. در برآورد چندکی (QREG) یا کوانتایل شاخص تنش قومی، همان‌طور که در جدول مربوطه و نمودار بالا نشان داده شده است؛ ضرایب شاخص تنش قومی در قسمت مثبت و منفی محور مشخصات دارای نوسان می‌باشند، بدین صورت که در صدک‌های پایین‌تر میزان اثرپذیری کم و نزدیک به صفر است که دارای نوسانات کوتاه می‌باشند. در صدک‌های میانی ضرایب شاخص منفی می‌شوند. با حرکت بر روی نمودار به سمت صدک‌های بالاتر، منحنی دوباره مثبت می‌شود که با یک شکستگی منفی در منحنی، شاخص تنش قومی با شیب تند در صدک‌های نهایی منفی می‌شود.



شکل ۷. وضعیت اجتماعی - اقتصادی

وضعیت اجتماعی-اقتصادی شاخص دیگر ثبات سیاسی؛ فشارهای اجتماعی و اقتصادی موجود در جامعه مانند بیکاری، فقر و اعتماد مصرف‌کننده را که می‌تواند منجر به نارضایتی اجتماعی شوند، اندازه‌گیری می‌کند. برای هر کشور این متغیر عددی بین یک تا دوازده را داراست که هر چقدر به دوازده نزدیک‌تر باشد، نشان‌دهنده وضعیت مناسب‌تر در زمینه وضعیت اجتماعی-اقتصادی می‌باشد. نتایج برآورد مدل به روش حداقل مربعات تعمیم یافته (GLS) نشان می‌دهد که این شاخص دارای رابطه مثبت و معنی‌دار با متغیر ورود به کسب و کار و فعالیت‌های کارآفرینی می‌باشد. در برآورد مربوط به این شاخص متغیرهای رشد تولید ناخالص داخلی، تشکیل سرمایه ثابت ناخالص و حجم تجارت دارای رابطه مثبت و معنی‌داری با شاخص ورود به کسب و کار می‌باشند، یعنی به ازای یک واحد افزایش در این متغیرها، شاخص ورود به کسب و کار به میزان ضرایب این متغیرها افزایش می‌یابد. متغیر هزینه‌های بخش عمومی دارای رابطه معنی‌داری با متغیر وابسته نیست. همچنین در این برآورد متغیر نرخ تورم دارای رابطه منفی و معنی‌دار با متغیر وابسته می‌باشد، بدین معنی که به ازای یک واحد افزایش در نرخ تورم، شاخص ورود به کسب و کار به میزان ضرایب این متغیر کاهش می‌یابد. در برآورد چندکی (QREG) یا کوانتایل شاخص وضعیت اجتماعی-اقتصادی، همان‌طور که در جدول مربوطه و نمودار بالا نشان داده شده است؛ ضرایب شاخص تنش قومی در قسمت مثبت و منفی محور مختصات دارای نوسان می‌باشند، بدین صورت که در صدک‌های پایین و میانی میزان اثرپذیری کم و نزدیک به صفر است که دارای نوسانات کوتاه می‌باشند. در صدک‌های بالایی ضرایب شاخص منفی و نمودار رو به پایین می‌شود. با حرکت بر روی نمودار به سمت صدک‌های بالاتر، با یک شکست مثبت در منحنی، شاخص وضعیت اجتماعی-اقتصادی با شیب تند در صدک‌های نهایی مثبت می‌شود.

دین در سیاست به عنوان شاخص ثبات سیاسی؛ نشان‌دهنده تسلط حکومت توسط هر مذهب خاص و سرکوب دیگران است که توانایی ایجاد اختلافات مدنی را دارد. این متغیر برای هر کشور دارای عددی بین یک تا شش می‌باشد که امتیاز بالاتر نشان‌دهنده وضعیت بهتر برای عدم تسلط هر مذهب بر حکومت است.



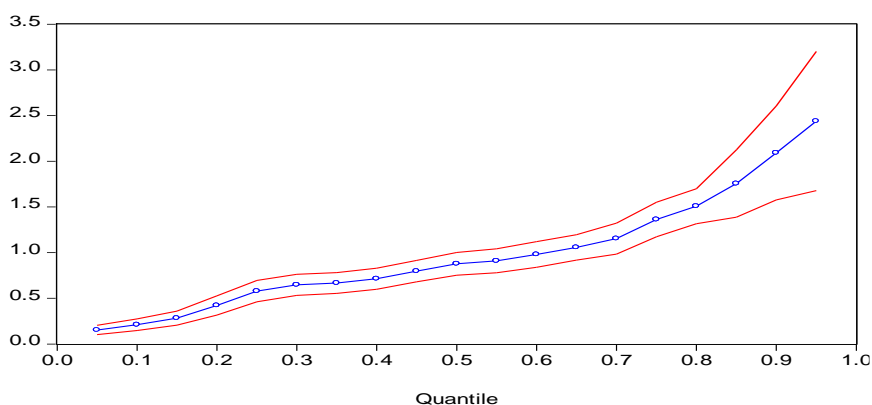
شکل ۸. دین در سیاست

نتایج برآورد روش حداقل مربعات تعمیم یافته (GLS) نشان می‌دهد که این شاخص دارای رابطه منفی و معنی‌دار با ورود به کسب و کار و فعالیت‌های کارآفرینی می‌باشد. در برآورد مربوط به این شاخص متغیرهای رشد تولید ناخالص داخلی، تشکیل سرمایه ثابت ناخالص و حجم تجارت دارای رابطه مثبت و معنی‌داری با شاخص ورود به کسب و کار می‌باشند، یعنی به ازای یک واحد افزایش در این متغیرها، شاخص ورود به کسب و کار به میزان ضرایب این متغیرها افزایش می‌یابد. متغیر هزینه‌های بخش عمومی رابطه معنی‌دار با متغیر وابسته ندارد. همچنین در این برآورد متغیر نرخ تورم دارای رابطه منفی و معنی‌دار با متغیر وابسته می‌باشد، بدین معنی که به ازای یک واحد افزایش در نرخ تورم، شاخص ورود به کسب و کار به میزان ضرایب این متغیر کاهش پیدا می‌کند. در برآورد چندگانه (QREG) یا کوانتایل شاخص دین در سیاست، همان‌طور که در جدول مربوطه و نمودار بالا نشان داده شده است؛ ضرایب شاخص دین در سیاست مثبت می‌باشند، بدین صورت که در صدک‌های پایین‌تر میزان اثرپذیری کم‌تر و با حرکت بر روی نمودار به سمت صدک‌های بالاتر، اثرپذیری این شاخص به صورت تقریباً یکنواخت بیشتر می‌شود. بر روی نمودار همان‌طور که در شکل قابل مشاهده است؛ یک شکستگی منفی در صدک‌های نهایی وجود دارد که در آن شیب منحنی منفی می‌شود.

نظامیان در سیاست به عنوان شاخص ثبات سیاسی؛ با توجه به دخالت نظامیان در سیاست، ریسک را اندازه‌گیری می‌کند. این متغیر برای هر کشور دارای عددی بین یک تا شش می‌باشد که امتیاز بالاتر نشان‌دهنده وضعیت بهتر برای عدم حضور نظامیان در سیاست یک کشور است. نتایج برآورد مدل به روش حداقل مربعات تعمیم یافته (GLS) نشان می‌دهد که این شاخص دارای رابطه منفی و معنی‌دار با ورود به کسب و کار و فعالیت‌های کارآفرینی می‌باشد. در برآورد مربوط به این شاخص متغیرهای رشد تولید ناخالص داخلی، تشکیل سرمایه ثابت ناخالص و حجم تجارت دارای رابطه مثبت و معنی‌داری با شاخص ورود به کسب و کار می‌باشند، یعنی به ازای یک واحد افزایش در متغیرهای مذکور، شاخص ورود به کسب و کار به میزان ضرایب این متغیرها افزایش می‌یابد. متغیر هزینه‌های بخش عمومی دارای رابطه معنی‌دار با متغیر وابسته نیست. همچنین در این برآورد متغیر نرخ

تورم دارای رابطه منفی و معنی‌دار با متغیر وابسته می‌باشد، بدین معنی که به ازای یک واحد افزایش در نرخ تورم، شاخص ورود به کسب و کار به میزان ضرایب این متغیر کاهش پیدا می‌کند.

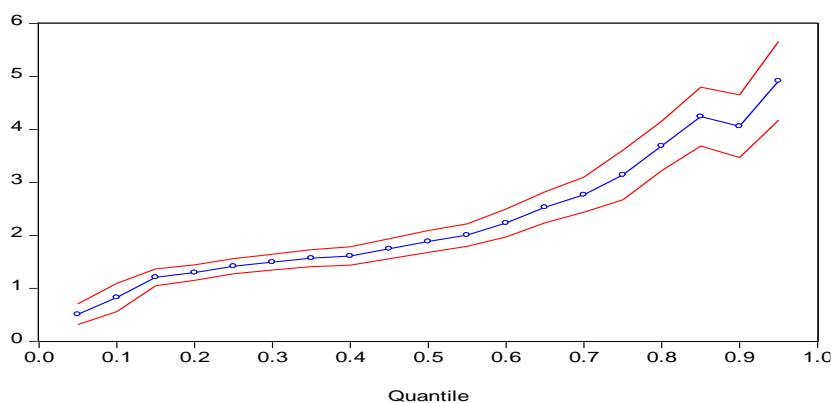
MILITARY_IN_POLITICS



شکل ۹. نظامیان در سیاست

در برآورد چندکی (QREG) یا کوانتایل شاخص نظامیان در سیاست، همان طور که در جدول مربوطه و نمودار بالا نشان داده شده است؛ ضرایب شاخص نظامیان در سیاست مثبت می‌باشند، بدین صورت که در صدک‌های پایین‌تر میزان اثرپذیری کم‌تر و با حرکت بر روی نمودار به سمت صدک‌های بالاتر، اثرپذیری این شاخص به صورت تقریباً یکنواخت بیشتر می‌شود. بر روی نمودار همان طور که در شکل قابل مشاهده است؛ در صدک‌های نهایی شیب مثبت ضرایب تندتر می‌شود.

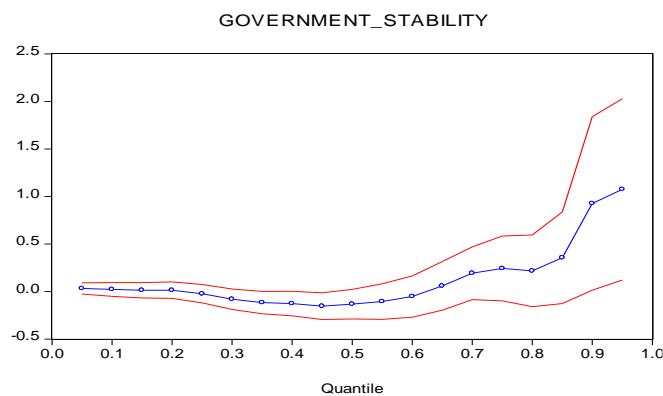
RULE_OF_LAW



شکل ۱۰. نظم و قانون

قانون و نظم شاخص ثبات سیاسی؛ همانطور که از آن نام برده می‌شود، از قانون و نظم تشکیل شده است و به وجود نظم و قانون مشخص در ساختار سیاسی، اجتماعی و اقتصادی اشاره دارد. این شاخص عددی بین یک تا شش را برای هر کشور نشان می‌دهد که هر چقدر میزان آن به شش نزدیکتر باشد، نشان‌دهنده وضعیت بهتر نظم و قانون در یک کشور بوده و ریسک کم‌تر را نشان می‌دهد. نتایج برآورد مدل به روش حداقل مربعات تعمیم یافته (GLS) نشان می‌دهد که این شاخص دارای رابطه مثبت

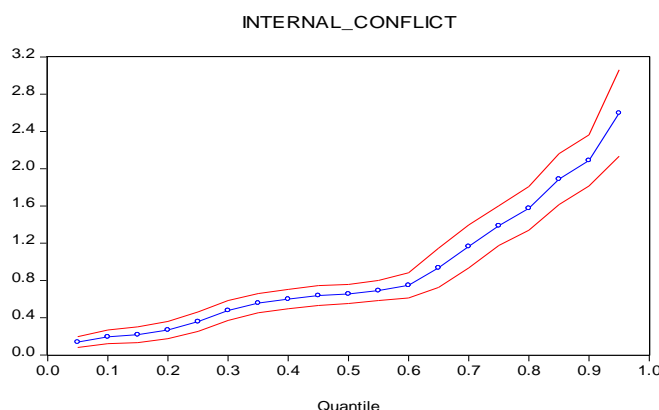
و معنی‌داری با متغیر وابسته می‌باشد. در برآورد مربوط به این شاخص به ترتیب متغیرهای رشد تولید ناخالص داخلی، تشکیل سرمایه ثابت ناخالص و حجم تجارت دارای رابطه مثبت و معنی‌داری با شاخص ورود به کسب و کار می‌باشند، یعنی به ازای یک واحد افزایش در این متغیرها، شاخص ورود به کسب و کار به میزان ضرایب این متغیرها افزایش می‌یابد. در این برآورد همچنین نرخ تورم دارای رابطه منفی و معنی‌دار و هزینه‌های بخش عمومی دارای رابطه غیرمعنی‌دار با متغیر وابسته می‌باشند، بدین معنی که به ازای یک واحد افزایش در نرخ تورم، متغیر وابسته به میزان ضرایب این متغیر کاهش می‌یابد. در برآورد چندکی (QREG) یا کوانتایل شاخص قانون و نظم، همان‌طور که در جدول مربوطه و نمودار بالا نشان داده شده است؛ ضرایب شاخص قانون و نظم مثبت می‌باشند، بدین صورت که در صدک‌های پایین‌تر میزان اثرپذیری کم‌تر و با حرکت بر روی نمودار به سمت صدک‌های بالاتر، اثرپذیری این شاخص به صورت تقریباً یکنواخت بیشتر می‌شود. بر روی نمودار همان‌طور که در شکل قابل مشاهده است؛ یک شکستگی منفی در صدک‌های نهایی وجود دارد که در آن نمودار بلافاصله با شیب مثبت رو به بالا می‌شود.



شکل ۱۱. ثبات دولت

ثبات دولت به عنوان شاخص ثبات سیاسی؛ توانایی دولت را برای انجام وظایف اعلام شده‌اش ارزیابی می‌کند. این شاخص برای هر کشور عددی بین یک تا دوازده را داراست که هر چه این عدد بزرگتر باشد، دارای ارزش بالاتر و نشان‌دهنده توانایی بیشتر دولت در انجام وظایفش است. نتایج برآورد مدل به روش حداقل مربعات تعمیم یافته (GLS) نشان می‌دهد که این شاخص دارای رابطه منفی و معنی‌دار با ورود به کسب و کار و فعالیت‌های کارآفرینی می‌باشد. در برآورد مربوط به این شاخص متغیرهای رشد تولید ناخالص داخلی، تشکیل سرمایه ثابت ناخالص و حجم تجارت دارای رابطه مثبت و معنی‌دار با شاخص ورود به کسب و کار می‌باشند، یعنی به ازای یک واحد افزایش در این متغیرها، شاخص ورود به کسب و کار به میزان ضرایب این متغیرها افزایش می‌یابد. متغیر هزینه‌های بخش عمومی دارای رابطه معنی‌دار با متغیر وابسته نمی‌باشد. همچنین در این برآورد متغیر نرخ تورم دارای رابطه منفی و معنی‌دار با متغیر وابسته می‌باشد، بدین معنی که با ازای یک واحد افزایش در نرخ تورم، شاخص ورود به کسب و کار به میزان ضرایب این متغیر کاهش پیدا می‌کند. در برآورد چندکی (QREG) یا کوانتایل شاخص ثبات دولت، همان‌طور که در جدول مربوطه و نمودار بالا نشان داده شده است؛ ضرایب شاخص ثبات دولت در قسمت مثبت و منفی محور مختصات دارای نوسان می‌باشند، بدین صورت که در صدک‌های پایین و میزان اثرپذیری کم و نزدیک به صفر

می‌باشند. در صدک‌های میانی ضرایب شاخص منفی و نمودار رو به پایین می‌شود. در ادامه و با حرکت بر روی نمودار به سمت صدک‌های بالاتر، منحنی مثبت می‌شود و با یک شکست مثبت در صدک‌های بالایی، شیب منحنی تندتر می‌شود.



شکل ۱۲. درگیری داخلی

درگیری داخلی به عنوان شاخص ثبات سیاسی؛ از تهدید به ناآرامی‌های مدنی، تروریسم یا خشونت سیاسی و وقوع جنگ داخلی تشکیل شده است. این شاخص برای هر کشور عددی بین یک تا دوازده را داراست که هر چه این عدد بزرگتر باشد، دارای ارزش بالاتر و نشان‌دهنده عدم وجود ناآرامی مدنی، تروریسم و یا خشونت سیاسی می‌باشد. نتایج برآورد مدل به روش حداقل مربعات تعمیم یافته (GLS) نشان می‌دهد که این شاخص دارای رابطه منفی و معنی‌دار با ورود به کسب و کار و فعالیت‌های کارآفرینی می‌باشد. در برآورد مربوط به این شاخص متغیرهای رشد تولید ناخالص داخلی، تشکیل سرمایه ثابت ناخالص و حجم تجارت دارای رابطه مثبت و معنی‌دار با شاخص ورود به کسب و کار می‌باشند، یعنی به ازای یک واحد افزایش در این متغیرها، شاخص ورود به کسب و کار به میزان ضرایب این متغیرها افزایش می‌یابد. متغیر هزینه‌های بخش عمومی دارای رابطه معنی‌دار با متغیر وابسته نیست. همچنین در این برآورد متغیر نرخ تورم دارای رابطه منفی و معنی‌دار با متغیر وابسته می‌باشد، بدین معنی که به ازای یک واحد افزایش در نرخ تورم، شاخص ورود به کسب و کار به میزان ضرایب این متغیر کاهش پیدا می‌کند. در برآورد چندکی (QREG) یا کوانتایل شاخص درگیری داخلی، همان‌طور که در جدول مربوطه و نمودار بالا نشان داده شده است؛ ضرایب شاخص درگیری داخلی مثبت می‌باشند، بدین صورت که در صدک‌های پایین‌تر، میزان اثرپذیری کمتر و با حرکت بر روی نمودار به سمت صدک‌های بالاتر، اثرپذیری این شاخص به صورت تقریباً یکنواخت بیشتر می‌شود. بر روی نمودار همان‌طور که در شکل قابل مشاهده است؛ با حرکت بر روی نمودار در صدک‌های میانی و بالایی شیب مثبت تندتر می‌شود.

نتیجه‌گیری

کارآفرینی به عنوان موتور محرکه‌ی اقتصادهای در حال توسعه و توسعه یافته نقش به‌سزایی در رشد و توسعه اقتصادی ایفا می‌کند. یکی از ابعاد نهادی مورد نیاز کارآفرینان، ثبات سیاسی (عدم بی‌ثباتی سیاسی) می‌باشد. به دلیل اهمیت کارآفرینی در فرایند

توسعه اقتصادی، در این پژوهش تاثیر شاخص‌های ثبات سیاسی بر شاخص تراکم ورود به کسب و کار در ۸۵ کشور توسعه یافته و در حال توسعه طی دوره ۲۰۱۲-۲۰۲۲ با استفاده از روش پانل دیتا بررسی شده است. از میان متغیرهای اثرگذار بر کارآفرینی تاکید این مطالعه بر شاخص‌های ثبات سیاسی می‌باشد که از پایگاه داده ICRG استخراج شده است. همچنین در مدل ارائه شده از متغیرهای کنترل که بر میزان ورود به کارآفرینی تاثیرگذارند استفاده شده است که شامل شاخص‌های اقتصاد کلان مانند؛ تشکیل سرمایه ثابت ناخالص، رشد تولید ناخالص داخلی، هزینه‌های عمومی، حجم تجارت و نرخ تورم می‌باشند.

نتایج حاصل از تخمین مدل که ابتدا با استفاده از روش GLS به دست آمده است و سپس برای بررسی دقیق‌تر تاثیر شاخص‌های ثبات سیاسی از روش چندکی (QREG) یا کواتایل استفاده شده است، نشان می‌دهد که پاسخگویی دموکراتیک، بوروکراسی، ثبات دولت، قانون و نظم، شرایط اجتماعی-اقتصادی، مشخصات سرمایه‌گذاری، کنترل فساد، عدم وجود درگیری داخلی و خارجی، عدم حضور نظامیان در سیاست، عدم تنش‌های قومی، دینی و مذهبی بر افزایش ورود افراد به کسب و کار تاثیرگذار می‌باشند. در کشورهای مورد بررسی در این تحقیق مشاهده شده است که سطح بالاتر توسعه مالی و اقتصادی با شاخص‌های ثبات سیاسی رابطه مستقیم داشته و شرایط ورود به کارآفرینی را تسهیل می‌کنند. بنابراین سیاست‌گذاری که به دنبال توسعه اقتصادی و افزایش سطح شاخص‌های اقتصادی-اجتماعی هستند باید راه‌های ورود کارآفرینان به کسب و کار را فراهم کنند که در این مطالعه به بررسی آن‌ها پرداخته شد.

با توجه به نتایج برآورد مدل می‌توان برای توسعه فعالیت‌های کارآفرینی پیشنهادهای همچون اصلاح زیرساخت‌های لازم و برداشتن محدودیت‌های اداری و تغییر قوانین مرتبط با ورود و انجام فعالیت‌های کارآفرینی ارائه داد تا زمینه‌های اولیه برای افزایش کارآفرینی مولد در اقتصاد کشورها فراهم شود. شاخص‌های ثبات سیاسی یکی دیگر از مواردی است که باید به آن توجه داشت. با توجه به اهمیت این موارد در ثبات سیاسی و تاثیراتی که بر فعالیت‌های کارآفرینی دارند، می‌توان یکی از سیاست‌گذاری‌های مورد انتظار برای بهبود وضعیت کسب و کار و افزایش نقش کارآفرینان مولد در اقتصاد کشورها را بهبود این شاخص‌ها عنوان کرد. بر اساس نتایج می‌توان پیشنهادهای زیر را ارائه کرد.

- الف) آموزش و سرمایه‌گذاری در جهت تربیت کارآفرینان خلاق و ریسک‌پذیر
- ب) شفاف‌سازی و تسهیل دسترسی کارآفرینان به منابع مالی در جهت کارآفرینی مولد
- ج) ارائه قوانین حمایتی مرتبط با کارآفرینی و رفع موانع قانونی ورود به کسب و کار
- د) ارائه سیاست‌های داخلی و خارجی در جهت بهبود شاخص‌های ثبات سیاسی
- ه) افزایش کارایی نظام مالی و بانکی و دسترسی آسان کارآفرینان به منابع مالی به ویژه در مراحل اولیه ورود به کسب و کار
- و) استفاده از تجربه سایر کشورهای موفق در زمینه کارآفرینی و ورود به کسب و کار

منابع

- پاداش، حمید؛ نیکو نسبتي، علی (۱۳۸۷). نقش نهادها در توسعه کارآفرینی. برنامه ریزی و بودجه، ۱۱۳(۱)، ۱۵۴-۱۲۹.
- زبیری، هدی (۱۳۹۶). ریسک سیاسی، نهادها و کارآفرینی. اقتصاد مقداری (بررسی‌های اقتصادی سابق)، ۱۱۴(۱)، ۲۰۶-۱۷۳.
- سلاطین، پروانه (۱۳۹۸). کیفیت حکمرانی و کارآفرینی در رهیافت داده‌های پانل کشورهای منتخب. دولت پژوهی، ۲۰(۵)، ۷۲-۱۰۲.
- صمصامی، حسین؛ ابراهیم‌نژاد، احمد (۱۳۹۸). تاثیر نااطمینانی سیاست‌های اقتصادی بر بیکاری و کارآفرینی در اقتصاد ایران، رویکرد سیستم معادلات همزمان. تحقیقات اقتصادی، ۵۴(۴)، ۹۹۵-۱۰۱۶.
- کاکه‌برایی، اسماعیل؛ دل‌انگیزان، سهراب؛ سهیلی، کیومرث (۱۳۹۶). فساد اداری و تاثیر آن بر توسعه کارآفرینی: شواهدی از موسسه جهانی دیده‌بان کارآفرینی. مدیریت سازمان‌های دولتی، ۱۶(۱)، ۱۴۲-۱۳۱.
- کیخای فرزانه، مصطفی؛ تاش، مهیم (۱۴۰۱). تأثیر سیاست‌های کارآفرینی دولت بر نوآوری در ایران. زیست‌بوم نوآوری، ۲(۱)، ۷۴-۶۵.
- محمدی خیاره، محسن (۱۳۹۷). بررسی تاثیر فرار مالیاتی و فساد بر کارآفرینی، مورد مطالعه: کشورهای OECD. توسعه کارآفرینی، ۱۱(۳)، ۵۲۰-۵۰۱.
- مرادی، منیر؛ حسونند، داریوش؛ درخشانی، کاوه؛ سرلک، احمد (۱۴۰۰). اثر تعامل کنترل فساد و اعتماد و تامین مالی بر توسعه کارآفرینی در کشورهای منتخب منا. مدیریت کسب و کار، ۵۱(۵۱)، ۱۶۶-۱۴۷.
- متوسلی، محمود؛ زبیری، هدی (۱۳۹۴). پایه تئوریک نظریه‌پردازی‌ها در راستای ریشه‌یابی عملکرد ناموفق سیاست‌گذاری‌های اقتصادی در ایران. تحقیقات اقتصادی، ۵۰(۳)، ۷۳۳-۷۵۰.

References

- Acemoglu, D., Johnson, S., & Robinson, J. (2005). Institutions as a fundamental cause of long-run growth. *A Handbook of economic growth*.
- Apostu, S.A., Mukli, L., Panait, M., Gigauri, I., & Hysa, E. (2022). Economic Growth through the Lenses of Education, Entrepreneurship, and Innovation. *Administrative Sciences*, 12(74), 34-48.
- Audretsch, D.B., Belitski, M., Chowdhury, F., & Desai, S. (2022). Necessity or opportunity? Government size, tax policy, corruption, and implications for entrepreneurship. *Small Business Economics*, 58, 2025-2042.
- Babajide, A., Lawal, A., Asaley, A., Okafor, T., & Osuma, G. (2020). Financial stability and entrepreneurship development in sub-Sahara Africa: Implications for sustainable development goals. *Cogent Social Sciences*, 6(1), 1798330.
- Baumol, W. J. (1990). Entrepreneurship: Productive, unproductive, and destructive. *Journal of Political Economy*, 98(5), 893-921.
- Baumol, W. J. (2002). *The free-market innovation machine: Analyzing the growth miracle of capitalism*: Princeton university press.
- Douhan, R., & Henrekson, M. (2007). The political economy of entrepreneurship: An introduction. *Research Institute of Industrial Economics Working Paper*, No. 716.

- Dutta, N., S. Sobel, R., & Roy, S. (2013). Entrepreneurship and political risk. *Journal of Entrepreneurship Public Policy*, 2(2), 130-143 .
- Lehkonen, H., & Heimonen, K. (2015). Democracy, political risks and stock market performance. *Journal of International Money Finance*, 59, 77-99 .
- Opusunju, M.I., Zwingina, T.C., Murat, A., & Jiya, N.S. (2018). Effect of Political Environment on Entrepreneurship Development: A Small Business Perspective in Abuja, FCT. *International Journal of Operational Research in Management, Social Sciences & Education*, 4(2), 90-103.
- Rodrik, D. (1999). Where did all the growth go? External shocks, social conflict, and growth collapses. *Journal of economic growth*, 4(4), 385-412 .
- Siegel, D. A. (2011). When does repression work? Collective action in social networks. *The Journal of Politics*, 73(4), 993-1010.